

Tarımsal Üretimde Göçmen İşçiler: Yoksulluk Nöbetinden Yoksulların Rekabetine

Saniye DEDEOĞLU¹

Öz: Türkiye’de işgücü piyasasında göçmen emeğin durumu son yıllarda artan bir ilgi ile incelenmeye başlamıştır. Göçmenlerin geldikleri yerler, cinsiyetleri, göç kalıpları ve çalıştıkları sektörler hızla değişim gösterse bile, Türkiye işgücü piyasasında göçmen emeğinin durumu iki farklı biçim almaktadır. İlki, eviçi hizmetler gibi yerli emeğin arz sıkıntısı yaşadığı işlerde bir yoğunlaşma olduğu görülürken, ikincisi ise göçmen emeğin yerli emek ile bir nevi rekabete girdiği ve ücret seviyesini düşürdüğü inşaat, tekstil ve tarım gibi sektörlerdir. Diğer bir değişle göçmenler ya vasıflı işgücü arz sıkıntısının olduğu işlere yönelmekte ya da daha çok vasıfsız işgücünün yaptığı kayıtdışı, güvencesiz ve geçici işlere yönelmektedirler. Tarım sektörü de göçmen emeğinin yerel emek ile ücret rekabetine girdiği ve emek yoğun sektörlerin başında gelmektedir. Bu makalenin amacı Türkiye’de tarımsal üretimde çalışan göçmenlerin mevcut durumuna ilişkin genel bir fotoğrafı sunmak ve aynı zaman da tarımsal üretimde göçmen emeğinin istihdamının Türkiye’de kırsal alanda yaşanan sosyal değişim açısından ne anlama geldiğini sorgulamaktır.

Anahtar Kelime: Göçmen Emeği, Ücretli Tarım İşçileri, Azeri, Gürcü ve Suriyeli Göçmenler

Migrant Workers in Turkish Agriculture: Rivalry of the Poor and Antagonism

Abstract: In recent years, a considerable attention is paid to the situation of international labour migration in Turkey. In an evaluation of the situation of migrants in the Turkish labour market, it is argued that their participation takes two distinct forms regardless of their source country, the type of migration, and gender. The first, migrants work in the sectors where there is a limited labour supply and skill shortages such as domestic services. The second, migrants find work in sectors such as agriculture, textile and construction where there is already abundance of local labour supply and generate competition to lower the level of wages. This is to say that migrant labour either fills the skill gap or engage in labour-intensive, precarious and informal

¹ Muğla Sıtkı Koçman Üniversitesi, Çalışma Ekonomisi ve Endüstri İlişkileri Bölümü

jobs. The agriculture is one of the leading sectors where migrant labour competes with the native labour to get jobs and the result is lowered wage levels and labour surplus. This article aims to highlight the current situation of migrant labour in agricultural sector and to examine the different forms of social change triggered by the utilization of migrant labour in rural areas.

Key Words: Migrant Labour, Agricultural Wage Work, Azerbaijani, Georgian and Syrian Workers

Giriş

Türkiye’de işgücü piyasasında göçmen emeğin durumu son yıllarda artan bir ilgi ile incelenmeye başlamıştır. Göçmenlerin geldikleri yerler, cinsiyetleri, göç kalıpları ve çalıştıkları sektörler hızla değişim gösterse bile, Türkiye işgücü piyasasında göçmen emeğinin durumu iki farklı biçim almaktadır. İlki, eviçi hizmetler gibi yerli emeğin arz sıkıntısı yaşadığı işlerde bir yoğunlaşma olduğu görülürken, ikincisi ise göçmen emeğin yerli emek ile bir nevi rekabete girdiği ve ücret seviyesini düşürdüğü inşaat, tekstil ve tarım gibi sektörlerdir. Diğer bir değişle göçmenler ya vasıflı işgücü arz sıkıntısının olduğu işlere yönelmekte ya da daha çok vasıfsız işgücünün yaptığı kayıtdışı, güvencesiz ve geçici işlere yönelmektedirler. Tarım sektörü de göçmen emeğinin yerel emek ile ücret rekabetine girdiği ve emek yoğun sektörlerin başında gelmektedir. Bu makalenin amacı Türkiye’de tarımsal üretimde çalışan göçmenlerin mevcut durumuna ilişkin genel bir fotoğrafını sunmak ve aynı zamanda tarımsal üretimde göçmen emeğinin istihdamının Türkiye’de kırsal alanda yaşanan sosyal değişim açısından ne anlama geldiğini sorgulamaktır.

Türkiye’de tarımsal üretimde göçmen emeğini incelemek için 2015 ve 2016 yılları arasında Kalkınma Atölyesi Kooperatifi ile gerçekleştirdiğimiz iki araştırmanın sonuçları kullanılacaktır. Bu kapsamda ilk araştırma Temmuz-Ekim 2015 tarihleri arasında Türkiye’de *Mevsimlik Tarımsal Üretimde Yabancı Göçmen İşçilerin Mevcut Durumu* başlıklı araştırma için Ordu, Giresun, Trabzon, Rize, Artvin, Malatya, Kars, Ardahan, Adana, Mersin, Gaziantep, Şanlıurfa ve Ankara illerinde fındık, çay, hayvancılık, kayısı, narenciye, pamuk, sebze, Antep fıstığı gibi ürünlerin üretimini kapsayan üretim ilişkilerindeki farklı taraflarla 110 görüşme yapılmıştır. İkinci araştırma ise Temmuz-Ekim 2016 tarihleri arasında Adana Ovası’nda gerçekleştirilmiştir, Ova’da çadır yerleşimlerinde yaşayan Suriyeli mevsimlik tarım işçilerin yaşam ve çalışma koşullarını araştırmak amacı ile 266 haneye anket uygulanmış ve 1662 kişi ile ilgili bilgi derlenmiştir. Bunların yanı sıra işverenler, tarım araçları ve Suriyeli işçilerle yarı yapılandırılmış soruların kullanıldığı görüşmeler yapılmıştır. Her iki araştırma da Türkiye’de tarımsal üretimde göçmen emeğini ele alan ilk araştırmalar olma niteliğini taşımaktadır.

Bu araştırmalardan elde edilen verilerle bu makale tarımsal üretimde göçmen emeğinin yaygın şekilde kullanıldığını ve Türkiye’de üretilen birçok tarım ürününün

özellikle hasat işlemlerinde göçmenlerin çalıştığını göstermektedir. Türkiye’de yaşanan kırsal dönüşümün kırsal nüfus ve tarımsal üretim üzerinde yarattığı dönüşüm, tarımda ücretli emeğin kullanımını arttırdığı ve özellikle kırdan kente göç, yaşanan kırsal nüfus, mirasla küçülen araziler ve kırsal hanelerin çeşitlenen gelir kaynakları gibi nedenler tarımsal üretimin farklı aşamalarında ücretli emeğin yaygın olarak kullanımı ile sonuçlanmaktadır. Makale ayrıca, tarımsal üretimde yaygın olarak kullanılan göçmen emek arzının üç kaynak ülkesi (Suriye, Azerbaycan ve Gürcistan) olduğunu ve göçmenlerin belirli ürünlerin üretiminde ve coğrafi bölgelerde toplandığını göstermektedir. Bazı ürünlerin hasadında göçmen işgücü yerli işgücü ile rekabet içinde çalışırken, bazı durumlarda ise göçmenler bir ürün için çalışan tek işçi grubu olabilmektedir. Suriyeli göçmenlerin tarımsal üretimde çalışmaya başlaması ise her durumda ücret seviyesinin sabitlenmesi, yukarıya gitmesinin önlenmesi ya da ücretlerin aşağı düşmesi ile sonuçlanmaktadır. Bu makale ayrıca göçmen emeğinin tarımsal üretimde yaygın olarak kullanılmasının kırsal alanları farklı kültürel, dini ve etnik kimliğin bulunduğu mekanlara dönüştürürken, aynı zamanda bu farklı kimliklerin karşılaştıkları mekanlar olarak antagonistik ilişkiler barındırmakta olduğuna işaret etmektedir.

Mevsimlik Tarımsal Üretimde Göçmen Emeği

Küreselleşme süreci ‘göç çağı’ olarak da adlandırılmaktadır ve birçok açıdan insan mobilitesinin en hızlı ve en yüksek düzeyde yaşandığı çağlardan biridir. Bu anlamda, küreselleşme, göçün uluslararası alanda giderek görünür hâle geldiği ve aynı zamanda sınırlar arasında insan hareketliliğinin giderek hem daha çeşitli hem de sayı olarak arttığı bir dönemdir. Tarihsel olarak bakıldığında göç etme motivasyonunun ekonomik olduğu sık sık vurgulanmaktadır. Bu nedenle, uluslararası göç ile işgücü piyasaları arasında önemli ve ayrılmaz bir ilişki vardır. Aynı zamanda göçmenler geldikleri ülkelerde çeşitli ekonomik faaliyetler yerine getirirler. Tarımsal üretim bu ekonomik faaliyetlerin başında gelmektedir. Özellikle son yıllarda tarımsal üretim ve bu üretimden doğan işgücü talebi uluslararası işgücü göçünü motive eden ekonomik bir faaliyet hâline gelmiştir.

Tarımsal üretim insanlık tarihinin akışını değiştirdiği gibi insanlığın yaşamını sürdürmesinde kilit bir rol oynamaya devam etmektedir. Uluslararası Çalışma Örgütü’nün (ILO) tahminlerine göre dünya üzerinde 1,3 milyar insan tarımsal üretimde çalışmaktadır. Dünyanın özellikle gelişmiş ülkelerin bulunduğu bazı bölgelerinde çalışanların çoğu göçmen işçilerden oluşmaktadır. Örneğin, Amerika Birleşik Devletleri’nin Kaliforniya eyaletinde göçmen işçilerin oranı yüzde 90’a yaklaşmaktadır (Svensson ve diğ. 2013). Her ne kadar ülkeler düzensiz/yasadışı göçmenlerin girişlerini zorlaştırmak için çeşitli tedbirler alsalar bile birçok ülkede sayıları yüz binleri, hatta milyonları bulan düzensiz göçmenler bulunmakta ve bu göçmenler çeşitli işlerde kayıtdışı olarak çalışmaktadırlar. Tarım sektörü belgesiz/düzensiz göçmenlerin yaygın olarak çalıştığı sektörlerin başında

gelmektedir. Daha zor denetlenen ve düzenlenen bir sektör olarak tarım bu yüzden düzensiz göçmenlere yasal mercilerden daha kolay gizlenebilecekleri istihdam imkanı sağlamaktadır.

Mevcut araştırmalar Almanya, İtalya ve İspanya gibi ülkelerde tarımsal üretimde düzensiz göçmen emeğine müdahale etme girişimlerine rağmen mevcudiyetlerinin hayati olmaya devam etmekte olduğunu göstermektedir (Hess 2006, Hartman 2008). Almanya’da Orta ve Doğu Avrupa’dan gelen göçmenler, İspanya ve İtalya’da ise Romanya, Arnavutluk gibi ülkelerden gelen işçiler tarımsal üretimde düşük ücretli ve kayıtdışı olarak çalışmaktadırlar. Göçmenler tarımsal üretimde yoğun olarak çalışmalarına rağmen önemli sorunlarla karşılaşmaktadırlar. Bu işçiler düşük ücret karşılığında işçi sağlığı ve güvenliği açısından riskli olan işleri neredeyse hiçbir koruma ve güvence olmadan üstlenmektedirler.

Göçmen işçiler çalışma koşulları ve yasal statülerinden dolayı yaşadıkları zorlukların yanı sıra göç ettikleri ülkelerde hem günlük hayatlarında hem de işgücü piyasasında ayrımcılıkla karşı karşıya kalmaktadırlar. Yerli nüfusla karşılaştırıldığında göçmen işçiler ırkçılık, etnik ayrımcılık, kötü muamele ve kötü çalışma koşullarına daha sık maruz kalmaktadırlar. Göçmenlerin deneyimleri onların hem ruh hem de beden sağlıklarını yakında etkilemektedir. Dünya üzerinde en fazla göçmen tarım işçisi çalıştıran ülke olan Amerika Birleşik Devletleri’nde, tarımsal üretimde çalışan göçmen işçiler sınır dışı edilme korkusuyla, etnik ayrımcılık ve toplumsal dışlanmaya maruz kalarak, sağlık ve güvenlik riski taşıyan çalışma koşullarında ve kurumsal hizmetlere sınırlı erişim gibi bir dizi olumsuz şart altında çalışmakta ve yaşamaktadırlar (Svensson ve diğ. 2013).

Türkiye’de Mevsimlik Tarımsal Üretim ve İşgücü

Türkiye’de mevsimlik tarımsal üretiminin durumu üzerine yapılan çalışmalar kırsal alanda yaşanan değişimlerin ücretli işgücüne olan ihtiyacı arttırdığını ve Türkiye’de mevsimlik gezici tarım işçiliği genellikle toplumsal hiyerarşinin en altındaki sosyal grupların işi olduğuna işaret etmektedir (TBMM 2015, Hayata Destek 2014, UNPFA 2012, Kalkınma Atölyesi 2014). Daha önce topraksız veya çok küçük topraklı köylülerin çalıştıkları bir iş iken, son yıllarda Doğu, Güneydoğu ve Akdeniz bölgelerindeki illerde yaşayan kent yoksullarının ve mülksüz halkın mevsimlik tarım işçiliğinde egemenliği yaygınlık kazanmıştır. Farklı zamanlarda sahneyi alan farklı işçi gruplarının ortak özelliği ise mevsimlik tarım işçiliğinin koşullarının bu grupların yoksulluk ve sosyal dışlanmalarını üretmedeki yeridir. Düşük ücret, güvencesiz ve sözleşmesiz çalışma, uzun çalışma saatleri, zorlu çalışma ortamı, sağlıksız barınma koşulları, sıcak ve soğuk çetin iklim şartlarına maruz kalma gibi zorluklar işçi grupları farklı olsa bile pek değişmemektedir. Hemen hemen bütün işçi grupları kendi zamanlarında bu koşullara maruz kalmış ve toplumun en yoksul ve mağdur kesimlerini oluşturmuşlardır.

Son yıllarda mevsimlik gezici tarım işçiliği hem daha görünür hâle gelmiş, hem de ülkede yaşayan işçiler, tarla/bahçe sahipleri ve yerel kırsal nüfus başta olmak üzere ciddi sayıda nüfusu etkiler olmuştur. Mevsimlik gezici tarım işçiliği Türkiye'nin birçok bölgesinde gerçekleşmektedir. Araştırmaların öne çıkardığı bölgeler ve ürünler; Karadeniz Bölgesi'nde çay ve fındık, Ege'de yaş sebze ve meyve, Çukurova'da narenciye ve yaş sebze, Orta Anadolu'da soğan, bakliyat, kimyon, haşhaş, kiraz, şekerpancarı, kayısı, Güneydoğu Anadolu'da pamuk, Antep fıstığı, sebze, bakliyat gibi ürünlerdir. Mevsimlik tarım işçileri genellikle bu ürünlerin çapalama, ot alma, hasat, kurutma ve serme işlemlerinde çalışmaktadırlar (MİGA 2012). Bu yaygın ürün yelpazesi için çalışan tarım işçilerinin sayısı tam olarak bilinmemekle beraber, çeşitli raporlarda tarımsal üretimde mevsimlik olarak çalışanların ve bu çalışma biçiminden etkilenenlerin en az bir milyonluk bir nüfusu oluşturduğu ortaya konulmuştur (MİGA 2012, Hayata Destek 2014, TBMM 2015).

Türkiye'de mevsimlik tarım işlerinde çalışan yabancı göçmen işgücüne dair çok sınırlı bilgi bulunmakta ve bunların önemli bir kısmını Suriye'deki savaştan kaçan Suriyelilere dair olanlar oluşturmaktadır. Kalkınma Atölyesi'nin *Mevsimlik Tarımsal Üretimde Yabancı Göçmen İşçilerin Mevcut Durumu* başlıklı araştırması, tarımsal üretimde çalışan yabancı göçmen işçileri içeren haber taramasında, Karadeniz Bölgesi'nde fındık ve çay üretiminin ağırlıklı olarak yapıldığı illerde Gürcü ve Suriyeli göçmenlerin tarımsal üretime aktif olarak katıldığını göstermektedir. Yine fındık üretilen Batı Karadeniz illeri olan Sakarya, Düzce ve Zonguldak'ta çoğunlukla fındık hasadında çalışan Gürcü işçiler, Karabük'te ise çobanlık yapan Suriyeliler bulunmaktadır. Orta Anadolu illerinde ise şeker pancarı üretim sürecinde Doğu ve Güneydoğu Anadolu illerinden gelen mevsimlik gezici tarım işçileriyle birlikte çalışan Suriyeli tarım işçilerinin diğer işçiler gibi zor koşullarda çalıştıkları ve yaşadıkları gözlemlenmektedir. Hayvancılığın yaygın olarak yapıldığı Kars ve Ardahan'da ot biçme ve diğer işlerde Azeri (Nahçıvan) göçmenlerin yaygın olarak kullanıldığı tespit edilmiştir. Narenciye illeri olarak adlandırılabilen Antalya, Mersin, Adana'da ise, Suriyelilerin bu bölgede yaygın olması nedeni ile mevsimlik tarım işlerinde yoğun olarak çalıştıkları görülmüştür. Pamuk üretimin yapıldığı Adana, Şanlıurfa ve Hatay illerine bakıldığında mevsimlik tarım işçiliğinin Suriyeli göçmenlerin temel uğraşı olması önemli bir işgücü profili değişikliğini göstermektedir. Ege bölgesinde yine narenciye ve diğer bitkisel ürünlerin üretiminde Suriyeli göçmenler çalışmaktadır, hatta Afyonkarahisar'da kiraz toplamaya giden işçilerin dramı gazetelerde geniş yer bulmuştur. Afyonkarahisar'ın Emirdağ, Sultandağı gibi ilçelerinde başta kiraz toplayıcılığı olmak üzere tarımsal faaliyetlere son yıllarda Suriyeli işçiler de katılmaktadır. Sultandağı ilçesine kiraz toplamaya giden Türkiyeli ve Suriyeli işçiler için ilçe kaymakamlığı tarafından kullanılmayan bir cezaevi konaklama yeri olarak tahsis edilmiştir. Barınma ve diğer ihtiyaçlar konusunda sıkıntılı olduğu ifade edilen bu mekânın yaşamaya uygun olarak yenilenmediği belirtilmektedir (Hayata Destek 2014).

Yabancı göçmenlerin mevsimlik gezici tarım işçiliğine katılmaları daha çok Suriyeli göçmenler ekseninde gerçekleşmekte ve sınıf içi çatışma yeni bir boyut olarak ele alınmaktadır. Suriyeliler daha ucuza çalıştıkları için yerli işçileri işlerinden ettikleri kanısına çok sık vurgu yapılmaktadır (Hayata Destek 2014). Medyada da sıklıkla benzer haberlere yer verilmiştir. Hayata Destek Derneği'nin 2014 yılındaki araştırmasında Suriyeli göçmenlerin mevsimlik tarım işinde emek arzını arttırdığı ve bunun yerli işçiler ile Suriyeli göçmenler arasında bir sınıf içi çatışma yarattığı belirtilmiştir. Bu nedenle, Suriyelilerin mevsimlik tarım işinde çalışmaya başlamaları ücretlerin düşmesine neden olurken aynı zaman da işgücü arzının artması ile mevsimlik tarım işçisi aile başına düşen çalışılan gün sayılarında geçmiş yıllara göre azalmalara neden olmuştur. Dolayısıyla ailelerin işçilikten kazandığı gelir azalmaktadır. Bu hem emek sömürsünü derinleştirmekte hem de farklı işçi grupları arasındaki gerilimi arttırmaktadır (Hayata Destek 2014). Yine benzer vurgular, TBMM'nin Mevsimlik Tarım İşçilerinin Sorunlarını Araştırmak Amacı ile Kurulan Meclis Araştırması Komisyon Raporu'nda da yer almaktadır. Özellikle Suriyeli göçmenlerin ücretleri aşağı çektiği belirtilmektedir. Ayrıca raporda, işverenler yabancı işçileri ucuz iş gücü deposu olarak görmekte ve çalışma izin belgeleri olmadığı halde çalıştırmaktadır. Yabancı göçmenlerin daha düşük ücret ve ağır çalışma şartlarını çaresizlikten kabul ettikleri gözlemlenmiştir. Bu durum hem işgücü piyasaları açısından hem de sağlık ve sosyal sorunlar açısından risklere ve önemli ölçüde hizmet sunumunda güçlükler neden olmaktadır, ifadesi yer almaktadır (TBMM 2015:176). Yabancı göçmenlerin mevsimlik işçiliğine eklenmesiyle mevcut sorunların daha da arttığını ve bu sorunların gelecekte katlanarak artacağını tahmin etmek zor değildir. Her iki raporda da, yabancı göçmen işçiler ve yerli işçiler arasında yaşanan çatışmalar ve olası sosyal gerginliklere dikkat çekilmektedir. Ayrıca, yerli mevsimlik gezici tarım işçileri ve Suriyeli göçmen işçiler arasında yaşanan gerginlikler ve aynı zamanda yerel halkın hem Güneydoğu'dan gelen işçilere hem de Suriyeli göçmenlere duydukları tepki, Türkiye toplumunda yaşanan sosyal değişimin işgücü piyasasına yansıyan en bariz halidir.

Kırsal Dönüşüm ve Göçmen Emek Arzı

Türkiye'de tarımsal üretimde göçmen emeğin mevcut durumunu ortaya koymak için işgücüne talebin niteliğini ve boyutunu incelemek için çeşitli bölgelerde; hayvancılık ve çobanlık, çay, fındık, kayısı, narenciye, sebze, Antep fıstığı, seracılık ve pamuk gibi ürünlere odaklanılmıştır. Bu ürünlerin özellikle hasat dönemlerinde yabancı göçmen işçilerin çalışması kırsal alanlarda yaşanan sosyo-ekonomik dönüşümün ücretli tarım işçiliğine olan ihtiyacı arttırmakta olduğu görülmektedir. Bir taraftan kırdan kente göç ile azalan diğer taraftan giderek yaşanan kırsal nüfus ve miras yoluyla küçülen araziler, tarımsal üretim yapan ailelerin ücretli işgücüne olan ihtiyacını arttırmıştır. Özellikle Karadeniz Bölgesi'nde fındık ve çay hasadında

ve yine Kars ve Ardahan illerinde ise hayvancılıkta ücretli emek kullanımı yaygınlaşmış, aile emeği kullanılarak yapılan üretimin ücretli işgücü ile desteklenmesi ihtiyacı ortaya çıkmıştır. Ayrıca Doğu ve Güneydoğu illerinde ise büyük arazilerde yapılan üretim genellikle yılın bütün aylarına yayıldığında bu bölgede tarımsal üretimde ücretli emek kullanımı küçük ölçekli aile emeğine dayalı tarımını yapıldığı bölgelerden farklılık göstermektedir ve tarih boyunca ücretli tarım işçiliği yaygın olarak kullanılmıştır.

Fındık ve Çay Hasadında Gürcü İşçiler

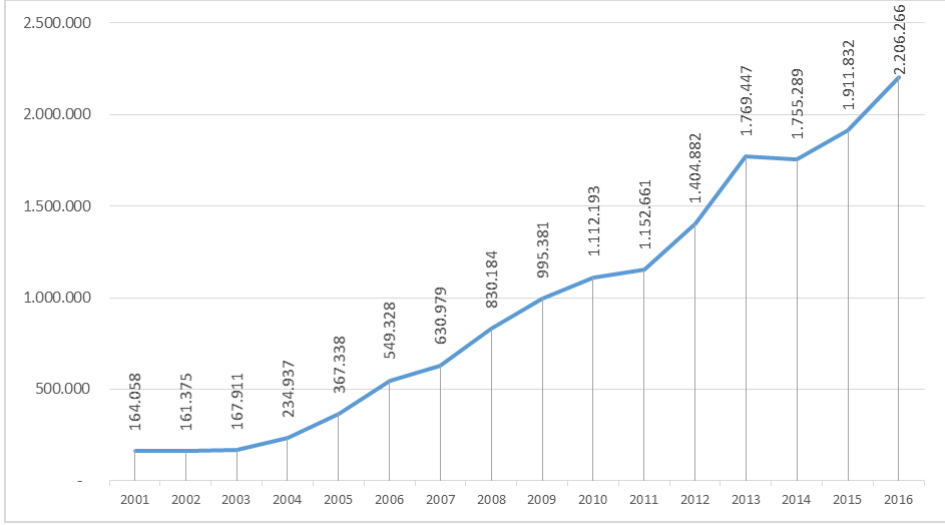
Kırım Savaşı sonrası Kuzey Kafkasya'dan Osmanlı topraklarına gelen Müslüman Gürcülerin Karadeniz'in bazı illerine yerleşmelerinin sonucu olarak Türkiye'de Gürcü etnik kökeninden Türkiye vatandaşları yaşamaktadır. Gürcistan'ın hem coğrafi olarak Türkiye'ye yakınlığı hem de Gürcü nüfusun varlığı, Gürcistan'ın bağımsızlık sonrası iki ülke arasındaki nüfus hareketlerini güçlendirmiştir. 2006 yılında iki ülke arasında karşılıklı ilişkileri geliştirmek adına uygulanan vize muafiyeti rejimi ile iki ülke vatandaşları önceden vize almaksızın, son 180 gün içinde toplam kalış süresi 90 günü geçmemek şartıyla vizesiz seyahat edebilmektedirler. Hatta 31 Mayıs 2011 tarihinde imzalanan protokol gereğince, iki ülke vatandaşları, birbirlerinin ülkelerine pasaporta ihtiyaç duymadan vatandaşlık kimlik kartlarıyla gidebilmektedir².

İki ülke arasında uygulanan liberal vize rejiminin sonuçları, Türkiye'ye gelen Gürcülerin sayılarında gözlenmektedir. Gürcistan'ın nüfusunun³ 4,9 milyon olduğu düşünüldüğünde Grafik1'de verilen rakamlar Gürcistan'dan Türkiye'ye yaşanan nüfus hareketinin büyüklüğünü göstermektedir. 2016 yılında Türkiye'ye giriş yapan Gürcistan vatandaşı sayısının 2,35 milyon olduğu düşünüldüğünde, birden fazla giriş yapanlar olmasına karşın giriş yapan Gürcülerinin Gürcü nüfusa oranla çok yüksek olduğu görülmektedir.

² 2017 yılında ise Gürcülere verilen 90 günlük vize ile ülkeye gelenler izinsiz tarım işlerinde çalışabilecekleri açıklanmıştır. <http://www.rizedeyiz.com/Haber/Gurcu-Iscilere-Calisma-Izni-Cikti-93587.html>

³Gürcistan'ın nüfusu 4 milyon 926 bin 330 (Temmuz 2017)

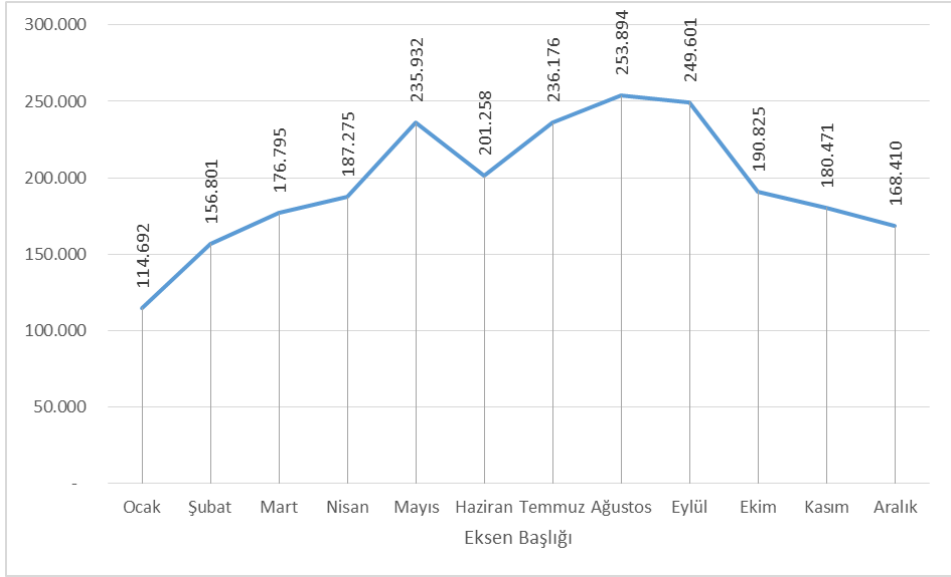
<https://www.cia.gov/library/publications/resources/the-world-factbook/geos/gg.html>
(Alıntı tarihi 26 Kasım 2017)

Grafik1: Türkiye'ye Gelen Gürcü Ziyaretçilerin Sayısı (2001-2016)

Kaynak: Kültür ve Turizm Bakanlığı,

<http://yigm.kulturturizm.gov.tr/TR,9854/sinir-giris-cikis-istatistikleri.html> (erişim tarihi 26.11.2017)

Çeşitli nedenlerle 2016 yılında Türkiye'ye giriş yapan yabancıların 2015 yılına göre yaklaşık 11 milyon kişi azaldığı, bu azalmanın bir önceki yıl toplam girişlerin yüzde 30'una karşılık geldiği bilinmektedir. Ancak genel olarak Türkiye'ye göçler azalmasına rağmen 2016 yılında Gürcistan'dan Türkiye'ye giriş yapanların sayılarında bir önceki yıla göre yaklaşık 300 bin kişi artmıştır. Bu sayı bir önceki yılın verilerine göre yüzde 15 artış anlamına gelmektedir. Gürcistan'dan Türkiye'ye karadan giriş yapılan tek sınır kapısı Artvin'in Sarp Sınır Kapısı'dır. 2016 yılında bu kapıdan çeşitli ülke vatandaşları da dahil olmak üzere girişi yapan yabancıların sayısı toplam 2 milyon 352 bin 130 kişidir. Bu kapıdan o yıl giriş yapan toplam Gürcistan vatandaşı sayısı ise 2 milyon 82 bin 530 kişidir (yüzde 88,5). 2016 yılında Türkiye'ye çeşitli sınır kapılarından (hava, kara ve deniz) giriş yapan Gürcistan vatandaşlarının sayısı ise 2 milyon 206 bin 266'dır. Sarp Sınır Kapısı'ndan girişi yapan Gürcistan vatandaşlarının oranı ise yüzde 94,3'tür. Yine, Sarp Sınır Kapısı'ndan Türkiye'ye giriş yapan yabancıların aylara göre dağılımına bakıldığında mayıs, temmuz, ağustos ve eylül ayları en yüksek girişlerin olduğu aylar olarak karşımıza çıkmaktadır. Bu aylar Karadeniz Bölgesi'nde çay ve fındık hasadının yapıldığı aylardır (Grafik 2).

Grafik 2: 2016 yılında Sarp Sınır Kapısından Giriş Yapanların Aylara Göre Dağılımı

Kaynak: Kültür ve Turizm Bakanlığı,
<http://yigm.kulturturizm.gov.tr/TR,9854/sinir-giris-cikis-istatistikleri.html> (erişim tarihi 26.11.2017)

İki milyona yakın Gürcü'nün sadece turizm için Türkiye'ye geldiğini varsaysak bile, bu kişilerin bazılarının işgücü piyasasına katıldıklarını ve döngüsel ya da mekik göç olarak adlandırılan ve vize süreleri bitene kadar enformel sektörde çeşitli işlerde çalıştıktan sonra ülkelerine geri döndükleri ve yeni bir vize alma dönemi gelince yine Türkiye'ye giriş yaptıklarını düşünmek mümkündür. Badurashvili (2012) Gürcistan'da göçün politik ve ekonomik çalkantılarla baş etmek için bir '*ulusal stratejiye*' dönüştüğünü ve geleneksel göç ülkelerine yapılan kalıcı göçün azalmasıyla birlikte kısa süreli, mekik göçünün hız kazandığını belirtmektedir. Uluslararası Göç Örgütü'nün (IOM) 2003 yılında Gürcistan'da gerçekleştirdiği ve 600 hanehalkını kapsayan bir araştırma, her evden mutlaka bir bireyin başka bir ülkede çalışıyor olduğunu göstermektedir. Kısa süreli döngüsel göçün Türkiye'ye yönelen göçün de temel karakteri olduğu iddia edilebilirken, bu tür göçmenler için mevsimlik tarımsal üretim çeşitli gelir elde etme fırsatları sunmaktadır.

Türkiye'ye yönelen yüksek sayıda Gürcü göçmenin Türkiye'de işgücü piyasasında farklı işlerde çalıştıkları tahmin edilmekle beraber, mevsimlik tarım işinde çalışan göçmenlere ilişkin Çay Sanayicisi İş Adamları Derneği'nin

(ÇAYSİAD) raporu ve Ciğerci Ulukan ve Ulukan'ın (2011) çalışması Gürcü işçilerin hem fındık hem de çay toplama işlerinde çalıştıklarını göstermektedir. Çay hasadında çok büyük oranda Gürcü işçiler çalıştırılmakta, fındık toplamada ise son yıllarda Gürcü işçilerin sayıları giderek artsa bile hala Güneydoğu'dan gelen yerli işçilerin egemenliği devam etmektedir. Ne kadar Gürcü işçinin bu işlerde çalıştığını tahmin etmek zor olsa bile, Sarp Sınır Kapısı'ndan girişlerin aylık izlenmesi, çay ve fındık toplama dönemlerinde bu girişlerin belirgin bir biçimde yükseldiğini göstermektedir.

Gürcüler genellikle gruplar hâlinde mevsimlik olarak çay toplamaya gelmektedirler. Mevsimlik tarım işçiliğinin genel özelliği olan aynı bahçe sahibi ya da sahipleri için her yıl gelmek gibi rutin uygulama çay hasadında da ortaya çıkmaktadır. Gürcülerin çoğu ilçe merkezlerinde, Gürcü tarım araçları tarafından sağlanan mekanlarda, bahçe sahipleri ya da belli bir köyde kendilerine sağlanan köy evlerinde veya çay bahçesindeki barınaklarda konaklamakta ve sıra ile bir köyün çaylarını biçmektedirler. Çay biçme işinde deneyimli olmak, kendi ülkelerinde de çay yetiştiriyor olmak Gürcü işçilere önemli bir avantaj sağlamaktadır. Fakat yine de çay hasadını Türkiye'de öğrenmiş birçok Gürcü'nün de olduğunu söylemek gerekir. ÇAYSİAD'ın Çay Bölgesi İstihdam Raporu'nda Rize ve Artvin merkez olmak üzere Gürcülerin çay üretiminde çalışmasına ilişkin şu vurgular dikkat çekmektedir.

Çay taşıma işi dâhil olmak üzere çayla ilgili her işte çalıştırılmaktadırlar. Kayıt dışı çalışan ve 2013 yılında 16 bin, 2014 yılında 12 bin kişi olduğu tahmin edilen bu kesimin yıllık maliyeti yaklaşık 125 milyon dolardır' (ÇAYSİAD 2015).

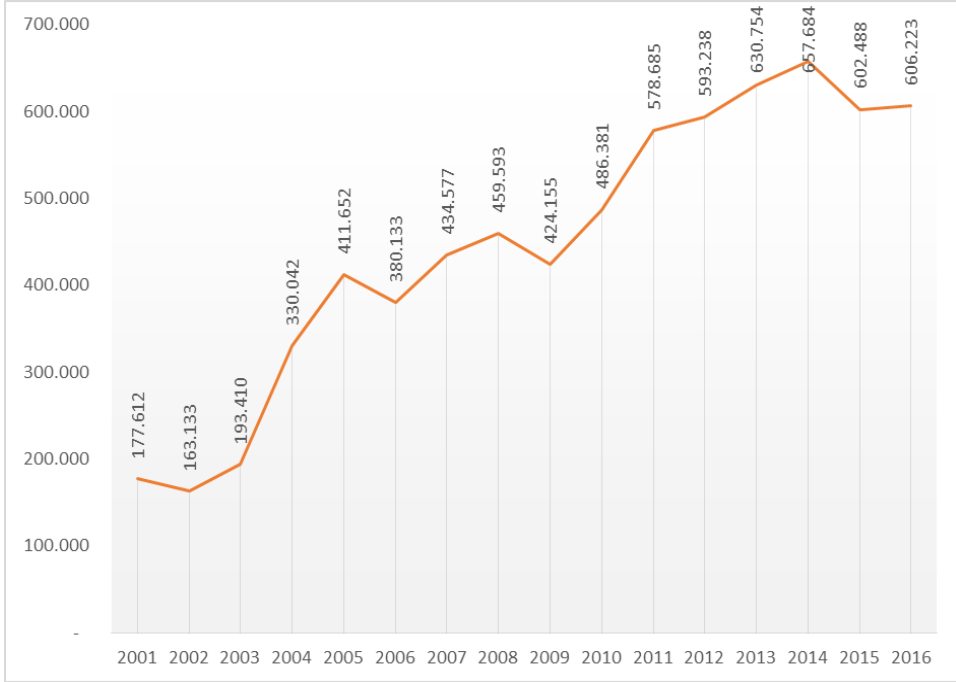
Doğu Karadeniz Bölgesi'ne Gürcüler son yıllarda fındık toplama işinde de artan oranda çalışmaya başlamıştır. Bunun ülkenin doğusunda yaşanan çatışma ortamının yerli halk üzerinde yarattığı baskıdan kaynaklandığı söylenebilir. Ayrıca Bulancak, Fatsa ve Ünye civarında yoğunlaşan yerli Gürcü ailelerin ve Gürcü köylerin varlığı nedeniyle Gürcü göçünün öncelikle akrabalık ilişkileri içinde başladığı ve zamanla bölgeye yayıldığı söylenebilir. Örneğin Giresun'un Bulancak ilçesinde bağlı 61 köyün 40'nda Gürcü kökenlilerin yaşadığı söylenmektedir. Akrabalık bağları fındık hasadına Gürcü işçileri çeken temel etkenlerden biri olmuştur.

Bahçe sahipleri ve işçiler arasında kurulan ilişki süreç içinde, aynı işçilerin her yıl genellikle aynı fındık bahçelerinde çalışmaya gelmesine neden olmaktadır. Gürcü işçiler sosyal ağları sayesinde kendi tarım aracılığı sistemini geliştirmiş, yörede tanınan, bilinen Gürcü tarım araçları bahçe sahipleri için işçi sağlar hâle gelmişlerdir. Giresun'un Bulancak ilçesinden 3-4 Gürcü tarım aracısı olduğu bilinmektedir. Onlardan biriyle yüz yüze görüşmenin yapıldığı anda kahvehanede bulunan bahçe sahipleri tarım aracısıyla iş bağlantısı yaparak, bir sonraki hafta için fındık hasadında çalışacak beş Gürcü işçi bağlantısı gerçekleştirmiştir.

Gürcü işçiler fındık toplamak için genellikle 5 ile 10 kişilik gruplar hâlinde gelmekte, ya bahçe sahiplerinin kendilerine gösterdikleri yerde ya da 5-6 kişi bir araya gelip çalıştıkları köylerin ilçe merkezlerinde ev tutup bir sezon boyunca konaklamaktadırlar. Kadın ve erkek karışık gruplar hâlinde geldikleri, kadınların fındık işinin gözde işçileri oldukları ve erkeklerin ise daha çok çay hasadı ve inşaat işi yaptıkları söylenmektedir. Sınırdan üç aylık vize ile gelen Gürcülerin fındık zamanı fındıkta çalışıp daha sonra çay işlerine yöneldikleri ifade edilmiştir. Erkekler bulabilirlerse inşaat işleri de yapmaktadırlar.

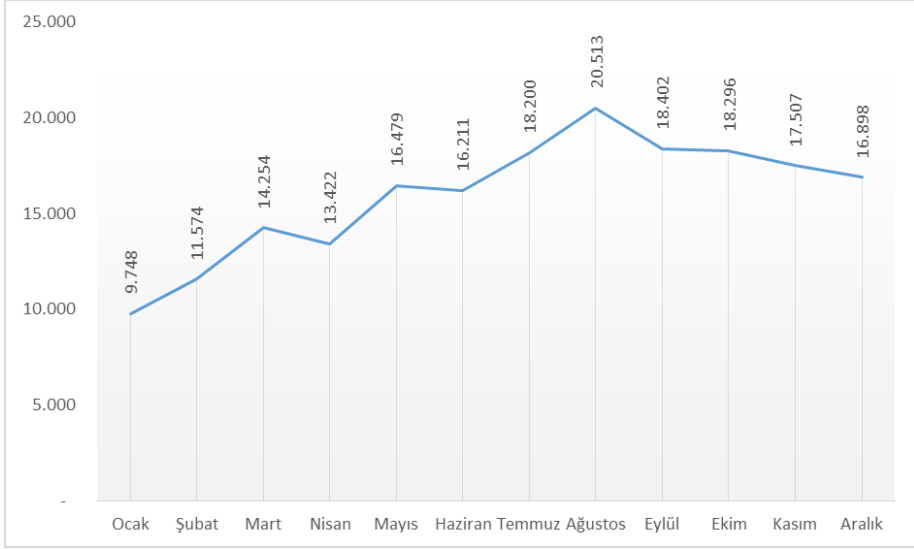
Azeri Göçmen İşçiler: ‘İki Devlet Bir Millet’

Azerilere sınırda sağlanan otuz günlük vizeler iki ülke arasındaki ilişkileri canlandırmış ve yıllar içinde Türkiye’ye giriş yapan Azerilerin sayısında artışlar olmasını sağlamıştır. 2001–2016 yılları arasında Azerbaycan’dan Türkiye’ye girenlerin sayısı Grafik 3’te görülmektedir. 2000’li yıllardan itibaren Azerbaycan’dan Türkiye’ye giriş yapanların sayısı hızla artmış, 2016 yılında 606 bin olmuştur. Bu girişlerinin tamamı turistik amaçlı olmayıp, bazıları düzensiz göçmen olarak ülkenin geniş enformel sektöründe çeşitli işlerde istihdam edilmektedir. Dedeoğlu ve Ekiz Gökmen’in yaptığı çalışma, Azerilerin İstanbul’da yaşam mücadelelerinin ve İstanbul’un hazır-giyim üretiminde kadın ve çocukların nasıl işçiler hâline dönüştüklerinin hikâyesini anlatırken, aynı zamanda Azeri göçmenlerin Türkiye’nin kurumsal yaşamından nasıl dışlandıklarını ve İstanbul’un çeperlerinde göçmenlik ve yabancılık olgularını yaşayışlarını incelemektedir (Dedeoğlu ve Ekiz Gökmen 2011). Türkçe diline olan yatkınlıkları, Müslüman olmaları ve ‘tek millet’ söylemi Azerilerin Türkiye’de kalmaları ve sosyal kabulünü kolaylaştıran etkenlerdir. Bu nedenlerle, birçok Azeri Türkiye’de işgücü piyasasında çeşitli işlerde enformel çalışanlar olarak yer almaktadır.

Grafik3: Türkiye'ye Gelen Azeri Ziyaretçilerin Sayısı (2001-2016)

Kaynak: Kültür ve Turizm Bakanlığı,
<http://yigm.kulturturizm.gov.tr/TR,9854/sinir-giris-cikis-istatistikleri.html> (erişim tarihi 26.11.2017)

Azerilerin önemli bir kısmının geldiği Nahcivan, Azerbaycan ile toprak bağı olmayan fakat Azerbaycan'a bağlı özerk bir bölgedir. Bölge Türkiye, İran ve Ermenistan'a komşudur. Türkiye ve Azerbaycan arasında giriş çıkışlar Iğdır ilindeki Dilucu Sınır Kapısı'ndan yapılmakta olup, bu kapıdan her yıl önemli sayıda Azeri Türkiye'ye giriş yapmaktadır. 2016 yılında nüfusu 444 bin olan Nahcivan'dan Türkiye'ye girişler 191 bin civarındadır (Grafik 3). Özerk Bölge'nin nüfusuyla karşılaştıracak olursak bu girişlerin sayısı oldukça yüksektir. Alan araştırması sırasında, Kars ve Ardahan bölgesinde Nahcivan'dan gelen Azeri göçmenlerin mevsimlik tarımsal üretimde ve çeşitli işlerde çalıştıkları gözlenmiştir. Nitekim 2016 yılında Iğdır Dilucu Sınır Kapısı'ndan giriş yapanların aylara göre dağılımına bakıldığında temmuz, ağustos ve eylül ayları en yüksek girişin olduğu aylardır. Bu aylar Kars ve Ardahan'da Azeriler tarafından otların biçildiği aylardır (Grafik 4). Bölgede aynı zamanda yerleşik bir Azeri nüfusu olduğunu da göz önüne alırsak, Kars ve Ardahan'da yaşayan Azeri kökenli vatandaşların kendi akrabalarını çalıştırdıkları ya da onlara farklı geçici iş olanakları yarattıkları söylenebilir.

Grafik 4: 2016 Yılında Iğdır Dilucu Sınır Kapısı'ndan Giriş Yapanların Aylara Göre Dağılımı

Kaynak: Kültür ve Turizm Bakanlığı,

<http://yigm.kulturturizm.gov.tr/TR,9854/sinir-giris-cikis-istatistikleri.html> (erişim tarihi 26.11.2017)

Kars-Ardahan illerinde hayvancılığın ve küçük üreticiliğın yarattığı işgücü talebi genellikle komşu Nahcivan'dan gelen Azeriler tarafından karşılanmaktadır. Yörede yerli Azerilerin olması, onların Nahcivan'daki Azerilerle akrabahik ilişkileri, Azeri göçünü tetikleyen etkenlerin başında gelmektedir. Azerilerin Türkçe konuşması ise Azeri göçmenlerin Türkiye'ye yönelmesinde ve yerli halkın Azerileri kabulünde önemli bir rol oynamaktadır.

Alan araştırması sırasından yapılan görüşmeler, Ardahan yöresinde ziraat işlerin bir kısmı Nahcivan'dan gelenler tarafından yapıldığına işaret etmektedir. Azerilerin Nisan ayında giriş yapıp kar yağınca kadar kaldıkları belirtilmiştir. Iğdır'daki Dilucu sınır kapısında giriş yapıp Kars ve Ardahan'a farklı işlere giden Azeriler bulmak mümkündür. Görüşülen orta yaşlı bir Azeri göçmen Türkiye'ye göçünü ve Kars'ın Göle ilçesindeki deneyimini şöyle anlatmıştır;

Nahcivan vardır 375 bin. Ben 20 senedir gelirim. Kars, Iğdır, Antalya, İstanbul, hep gittim... Köyümde var 50 can, burada var yüzlerce can... Her köyden 3-4 kişi vardır. İnşaat, tarım her iş yaptım... Fakat bir aylık vize çok azdır. Gelirsin 3-4 gün çalışırsın, yağmur yağar, iş bulamazsın. Bir aylık vize yetmiyor. Az geliyor... Bu insanlar sıcaktır, kimseye kötülük düşünmezler. Türkiye dünyada bir numaradır. Türkiye olmazsa, biz de olmazdık!

Azeriler daha çok ot biçme, yükleme ve boşaltma işleri için çalıştırılmaktadır. Arazisi büyük olan toprak sahiplerinin yanında bir ay ya da daha uzun çalışıp ülkelerine geri döndükleri ifade edilmektedir. Kars'ta yaşayan bir çiftçi, Azeri işçiler konusundaki deneyimini şöyle anlatıyor;

Azeriler buraya gelmeden önce ot biçmeyi bilmezlerdi. Tırpan kullanmayı buraya gele gide öğrendiler. Çünkü kendi memleketlerinde herkes ayrı bir iş yapıyor, mesela buğday ekiyor ama biçmeyi bilmiyor. Mesela ekmek pişiriyor ama yapmayı bilmiyor... Geçen yıllarda bize bir postane müdürü geldi, bizde arazi çok. Her iş var. İki ay bizde çalıştı, idare ettik, kredi borcu vardı, ödemesine yardımcı olduk. Ama profesyoneller çalışmaz bu kadar yaygın olarak, ancak bir zorluğu olduğunda geliyor. Belki bir kere gelir, zorluğunu giderir, sonra bir daha gelmez.

Tarla/bahçe sahipleriyle göçmenler arasında her yıl aynı kişi ile çalışmaktan dolayı bir yakınlık ve güven ilişkisi oluşmaktadır. O kadar ki, bir üretici şöyle anlatıyor, *'Adamın vizesi bitti, işini yarım bırakıyor ülkesine geri gidiyor vizesini yenileyip geri geliyor. Parasını bırakıyor, sonra gelip alıyor'*.

Suriyeli Göçmenler: Misafirlikten Prekaryalaşmaya

Türkiye 2011 yılından beri Suriye'deki iç savaştan kaçanlara ev sahipliği yapmaktadır. Türkiye'ye sığınan Suriyeli sayısı Ağustos 2017 tarihi itibarı işe 3 milyon 141 bin 380 olarak belirtilmiştir. Suriyeli nüfusun geçici barınma merkezlerinde kalanların sayısı 233 bin civarındadır. Suriyeli göçmenlerin önemli bir kısmı şehirlerde kendi imkanları ile yaşamaktadır. İstanbul, Şanlıurfa, Hayat, Gaziantep, Adana ve Mersin en çok Suriyelinin yaşadığı illerin başında gelmektedir. Suriyeli nüfus genç yapısı ile de dikkat çekmektedir. Nüfusun yüzde 54'ü 18 yaş ve altında bulunmaktadır. Yine nüfusun yüzde 46'sı kadınlardan 54'ü ise erkeklerden oluşmaktadır. Batı'ya yönelen mülteci temelli göçle karşılaştırıldığında Türkiye'ye yönelen Suriyeli göçü daha aile temelli olduğu söylenebilir.

Suriyelilerin Türkiye'de yasal statüsü, Geçici Koruma Statüsü ile düzenlenmiş ve bu statü Suriyelilere Türkiye'de ikamet etme ve eğitim, sağlık gibi belli sosyal hakları kullanma izni vermektedir. Bunun yanı sıra Yabancıların Çalışma İzinlerine Dair Yönetmelik ise geçici koruma altındaki yabancıları, tarımsal üretim ve hayvancılık işlerinde istihdam edilmeleri için çalışma izni alma zorunluluğundan muaf tutmakta ve valilikler tarafından işlenecek başvuru sayısına kota getirmektedir⁴. Yasal korumanın boyutları ve çalışma izinleri verilmesine rağmen

⁴Bu yönetmeliğe göre mevsimlik gezici tarım işçiliğini ilgilendiren maddeler şunlardır; MADDE 5 (4) Mevsimlik tarım veya hayvancılık işlerinde çalışacak geçici koruma sağlanan yabancılar, çalışma izni muafiyeti kapsamındadır. Çalışma izni muafiyeti başvurusu, geçici koruma sağlanan il valiliğine yapılır. Bu başvurular, ilgili valilik tarafından Bakanlığa bildirilir. (5) Bakanlıkça, mevsimlik tarım veya hayvancılık işlerinde çalışacak geçici koruma

Suriyeli göçmenler Türkiye işgücü piyasasında genel olarak kayıtdışı işlerde, asgari ücretin altında, uzun saatler ve kötü çalışma koşulları ile özdeşleştirilen işlerin yeni prekaryaları olarak karşımıza çıkmaktadır⁵.

Türkiye’de tarımsal üretimde ücretli işçilik yapanların içinde Suriyeli işçilerin sayısının yüksek olduğu ve Suriyeli göçmenlerin ülkenin güney illerinden üretilen birçok üründe çalıştıkları tahmin edilmektedir. Adana Ova’sı da Suriyeli tarım işçiliğinin yaygın olduğu yerlerden biridir ve bu bölgede Suriyeli tarım işçisi ailelerle yapılan anket çalışması bu grupta ilgili önemli bilgiler ortaya çıkarmıştır . Bu araştırma dahilinde Adana Ova’sında çadır alanlarında yaşayan 266 Suriyeli hanehalkı ile görüşülmüş ve 1622 kişi ile ilgili veri toplanmıştır. Anket yapılan hanelerin yüzde 78’i Suriye’nin kırsal bir bölgesinden göç etmişlerdir. Tarımsal üretime yatkınlıkları ve çadır hayatına katlanabilmeleri biraz da bu kırsal deneyimden kaynaklandığı söylenebilir. Tüm hanehalkı üyelerinin cinsiyet dağılımına bakıldığında yüzde 50,5’i erkeklerden, yüzde 49,5’i ise kadınlardan oluşmaktadır. Ayrıca, Türkiye genelindeki Suriyelilerden daha genç bir nüfus kompozisyonuna sahip örnekleme, 18 yaş altı tüm hane halkı üyelerinin yüzde 52,7’sini oluşturmaktadır. 30 yaş üstü nüfus ise toplam nüfusun ancak yüzde 15 gibi küçük bir kısmını temsil etmektedir. Yaklaşık her dört kişiden biri temel eğitim çağındadır.

Anketin eğitim ile ilgili sorularından oluşan bölümünde görüşülen kişilerin Türkiye’ye gelmeden önceki, yani geçmişe dönük eğitim durumları sorulmuştur. Düşük eğitim seviyesi ve okur-yazar olmama en yaygın durumdur. Grubun neredeyse yarıya yakını okur-yazar değildir ve ilköğretimi terk edenlerin oranı yüzde 23,7’dir. İlköğretim eğitimini tamamlayanlar ise toplam görüşmecilerin beşte birine karşılık gelmektedir. Görüşme yapılanların yarıya yakını yanında eşi ve çocukları ile sınırı geçmiş ve bir kısmı ise daha geniş aile ve akrabalarının da yanında olduğunu belirtmiştir. Bu bulgular kitlesel zorunlu göçün özelliklerine benzer özellikler sergilemekte, ailelerin yaşadıkları yerleri toplu olarak terk etmek zorunda bırakıldığı görülmektedir. Anket araştırmasının kapsadığı 1622 kişinin yüzde 88,4’ün kimlik kaydı yapılmıştır. Fakat hâlâ kimlik kartı olmadan Türkiye’de bulunan yüzde 11,6’lık bir oran mevcuttur. Bu yüksek oranın sadece bu gruba özgü bir durum olup olmadığı, Türkiye’de bulunan toplam Suriyeli nüfusun ne kadarının kayıtlı olduğu da bilinmemektedir.

Hane nüfusunun yarısı ücretli tarım işçiliğine katılmaktadır ve kadınların yüzde 40’ı tarım işçisi olarak çalışırken, 18 yaş altı çocuklar ise bütün çalışanların 1/3’ünü oluşturmaktadır. 6-14 yaş grubu kızların 27,9, erkeklerin yüzde 19,8’i, yine

sağlanan yabancılara ilişkin il ve kota sınırlaması getirilebilir.

MADDE 9 (2) Mevsimlik tarım veya hayvancılık işlerinde çalışması uygun görülen geçici koruma sağlanan yabancılara verilen çalışma izni muafiyetleri ilgili valiliğe bildirilir.

MADDE 10 (1) Geçici koruma sağlanan yabancılara asgari ücretin altında ücret ödenemez.

⁵ Suriyeli göçmenlerin Türkiye’de işgücü piyasasındaki faaliyetlerinin daha detaylı bir değerlendirmesi için bu sayıda yer alan Şahankaya Adar’ın (2017) yazına bakılabilir.

15-17 yaş arası kızların yüzde 77,4 ve erkeklerin yüzde 85,4'ü çalışmaktadır. Çocuk ve kadın işçiliği tarımsal ücretli işçiliğin temel aktörleridir. Aynı zamanda kadın ve çocuk emeği ailelerin geçim stratejilerinde önemli bir yer tutmaktadır. Suriyelilerin büyük çoğunluğu başka iş bulamadıkları ya da meslekleri olmadığı için tarım işçisi olarak çalıştıklarını belirtmişlerdir. Fakat burada dikkat çekilmesi gereken bir faktör, çok çocuklu kalabalık bir yapıya sahip aileler, çocuklar da dâhil birçok hane üyesini tarım işçiliğinde çalıştırmakta, böylece günlük kazanç maksimize edilmeye çalışılmaktadır. Tarım dışı sektörlerde ise bu kadar hızlı iş bulmanın hem zor hem de maaşlı işlerde çalışmanın kendileri için bu kadar avantajlı olmayacağını, bir kişinin geliri ile 8-9 kişilik hanelerinin geçiminin sağlanmasının zor olduğunu belirtmişlerdir.

Suriyeli tarım işçilerinin Adana Ovası'nda karpuzdan, narenciyeye ve sebze üretimine kadar birçok ürünün üretimi için gerekli olan tarımsal işgücünü arz etmektedirler ve hatta bölgede tarımsal üretimin asıl işçileri hâline gelmişlerdir. Suriyeli işgücünün daha ucuz olması tarımda işgücü ücretlerinin aşağı doğru çekilmesine ve Doğu ve Güneydoğu Anadolu illerinden gelen yerli iş gücünün giderek azalmasına neden olmuştur. Yerli mevsimlik tarım işgücünün, özellikle Şanlıurfa'dan gelenlerin, Urfa'da tarım arazilerinde sulamalı tarımın başlaması ile azalmaya başladığı, bu tarım işçilerinin sayıları göç etmeyip yaşadıkları yerde iş buldukları için son yıllarda giderek azalmaya başlamıştır. Bunun Adana'da tarım işçiliği üzerine etkisi ise ücretlerin yukarı doğru çekilmesi ve giderek azalan işgücü arzıdır. Bu gelişmelere paralel olarak artan Suriyeli göçü bu alandaki işgücü açığını kapatmakta, işçilik ücretlerini çoğunlukla düşürmekte bazen de sabitlemektedir. Adana Ovası'ndaki tarım üreticileri Suriyeli göçmenleri işgücü arzı problemlerini çözmek için kullanırken, onlar sayesinde daha düşük ücretle daha yaygın bir işgücü havuzuna erişim sağlamaktadırlar. Suriyeli göçmenlerin Adana Ovası'nda tarım işçiliğinin temel unsuru hâline gelmesi, Türkiye'de mevsimlik tarım işçiliğine ilişkin çok önemli bir gelişmeyi ortaya çıkarmaktadır. Daha önce çoğunlukla başka illerden Adana'ya çalışmak için gelenlerle yapılan tarımsal üretim Suriyeli göçüyle Adana'da yaşayan göçmen işçiler tarafından yapılır hâle gelmiştir. Bu da mevsimlik tarımsal üretime kaynak olan diğer illerin artık Adana'ya daha az işçi gönderdiklerini ortaya çıkarmaktadır. Adana'daki tarımsal üretimin son birkaç yıldır büyük çoğunluğu Adana'ya çalışmaya gelen Suriyeli göçmenler tarafından yapılmaktadır.

Göçmen Emeği ve Tarımsal Ücretli İşçilik

Türkiye'de mevsimlik tarım işçiliği ağır çalışma ve yaşam koşulları ile ilişkilendirilen bir çalışma biçimidir. En temel özelliği ise tarım işçisi ailelerin yıl içinde yaşadıkları yerden çalışmak için başka bir yere göç etmeleri ve tarımsal üretim süresi boyunca geçici olarak göç edilen yerlerde yaşamalarıdır. Tarım işçiliği genel olarak ekipler halinde yapıldığından, mevsimlik tarım işçisi aileler kalabalık aile ve akraba topluluklarının birlikte hareket etmesini gerektirmektedir. Ekipler halinde çalışma

pratiği, tarımsal üretimde işgücü arz ve talebinin tarım araçları olarak bilinen kişiler tarafından buluşturulmaktadır. Tarım araçları tarımsal üretimde ciddi bir aracılık rolü üstlenmektedirler ve bu durum yabancı göçmenlerin tarım işlerine ulaşımında da etkisini korumaktadır. Yazının bu bölümünde göçmen tarım işçilerinin mevsimlik tarımsal işlere erişimi, çalışma koşulları ve ücret gibi göçmen işçilerin tarım işçiliği süreçlerine katılımının farklı boyutları incelenecektir.

Göçmenlerin Tarımsal İşlere Erişimi: Aracılar, Akrabalar, İlişki Ağları

Azeri, Gürcü ve Suriyeli göçmen gruplarının mevsimlik tarım işlerine erişimleri ilişki ağları ve tarım araçları ile kurulan ilişkiler üzerinde gerçekleşmektedir. Mevsimlik tarım işçileri üzerine yapılan çalışmalar tarım araçlarının tarımsal üretimi organize etmedeki rolü ve önemine ilişkin vurgular içermektedir (Hayata Destek 2014, Kalkınma Atölyesi 2014, KEİG 2015). Benzer şekilde, tarım araçları ve yerine getirdikleri işlevleri göçmen işçiler ve göçmen işçi çalıştıran kişiler için de büyük öneme sahiptir ve göçmenler kendi grupları içinde benzer ilişkiler geliştirmektedirler. Aynı zamanda daha önce yerli emeği organize eden araçlar göçmen emeğin hareketliliğine de yardımcı olan ve onların tarımsal işlere ulaşılmasına aracılık yapan yeni ilişki biçimleri oluşturarak göçmen işçileri de kendi işgücü havuzlarına entegre etmektedirler (Kalkınma Atölyesi 2018).

Göçmenlerin Türkiye’de var olan akrabalık ilişkileri tarımsal işlere ulaşmak için kullandıkları aracı bir kurum olarak değerlendirilebilir. Hemen hemen bütün grupların Türkiye’ye göç etmeleri bu akrabalık ilişkileri sayesinde başlamıştır. Özellikle Azeri ve Gürcü göçmenler için bu önemli bir etken iken, Suriyeli göçmenlerin de Türkiye’de var olan akrabalık ilişkileri sayesinde mevsimlik tarım işine girdikleri ve bu ilişkiler sayesinde mevsimlik gezici tarım işçiliği göçüne katıldıkları görülmüştür. Akrabalık ilişkileri bireysel işçi arama faaliyetlerinin bir parçası olarak da kullanılmaktadır. Kars’ın bir köyünde hayvancılık ve peynir yapımı işiyle uğraşan bir aile Gürcistan’da yaşayan akrabalarından birini her yıl iki ya da üç ay için yaşadıkları köye getirerek ve ona aylık bir ücret, yatacak yer sağladıklarını söylemiştir. Yine Azerbaycan’da akrabası olan büyük toprak sahibi Karslı bir çiftçi, Azerbaycan’a kendisinin gidip oradan akrabası olduğunu söylediği işçileri birkaç ay için Türkiye’ye getirdiğini anlatmıştır. Suriyeli göçmenler ise Şanlıurfa ve civarında yaşayan akrabaları ile Türkiye’ye geldikten sonra mevsimlik tarım işleri için gezici işçilik yapmaya başlamışlardır. Akrabalarına iş sağlayan araçların yanında işe başlama sık sık dile getirilen bir olgudur.

İşçi pazarları, parklar ve işçi kahvehaneleri günlük iş yapan göçmenler için işçi ve işvereni buluşturan bir diğer aracı kurum olarak değerlendirilebilir. Ardahan’da Azeri işçilerin toplandığı bir çay ocağı veya bir park işçi pazarı olarak kullanılmaktadır. Duvar örme gibi inşaat işleri ya da günlük ot yükleme, boşaltma ya da ot biçme işleri için çalışmak isteyen göçmenler sabahları bu mekanlarda toplanarak iş bekler ve işçi arayan işverenlerle buluşurlar. Benzer uygulamalar

Karadeniz’de de Gürcü işçilerin özellikle günlük iş bulmaları için de yaygındır. Malatya’da ise yolları bozuk ve ücra köylerde hayvanları otlatmak için gidilen ulaşılması zor yaylaya ulaşabilen tek aracın sahibi taksi şoförü, çobanları hayvan sahipleri ile buluşturan kişidir. Ayrıca bahçe sahiplerinin zaman içinde işçilerle geliştirdikleri kişisel ilişkiler sayesinde, her yıl aynı aile ile çalışılmak özellikle fındık, çay ve kayısı toplama işlerinde yaygın olarak kullanılan bir işçi bulma yöntemidir.

Bu tür mekânların, kişilerin ve ilişkilerin aracı kurumlar olarak manipülasyonu mekâna ve yapılan işin niteliğine göre farklılık gösterse bile, hem işçiler hem de işverenler işe ve işçiye ulaşmak için farklı ilişki biçimlerini ve kurumsal ilişkilerin kombinasyonunu kullanmaktadırlar. Fakat özellikle fındık, çay, kayısı ve Çukurova’da mevcut tarımsal işlerde çiftçiler daha çok ‘*elci*’ olarak adlandırılan ve mevsimlik gezici tarım işçisi sağlamayı bir meslek olarak yapan tarım araçlarından yararlanmaktadır. Kurumsal ve düzenli bir araçından yararlanılması ise yüksek sayıda işçi gerektiren narenciye ve sebze toplama gibi işler için olmaktadır. Ayrıca, bahçe sahipleri eğer mevsimlik işçileri kendi bahçe ya da tarlalarında barındıracaklarsa bir güven ilişkisi tesis etmek adına araçlara başvurmaktadırlar. Alan araştırması yapılan illerin çoğunda tarım araçlarının aktif olarak rol aldığı görülmüştür. Hatta zaman zaman yabancı göçmenlerin kendilerinin tarım aracı rolünü üstlendikleri ve profesyonel olarak bu işi yaptıkları tespit edilmiştir. Giresun’un Bulancak ilçesinde çalışan Gürcü tarım aracı ile görüşülmüş, ayrıca kendi dar ilişki ağları içinde birbirlerine iş bulan Azeriler de bir nevi tarım aracı olarak işlev görmektedir.

Tarım araçlarının göçmen işçilere ulaşmaları ve onları kendi ekiplerine katmaları da farklı biçimlerde oraya çıkabilmektedir. Adana’nın Doğankent mahallesinde tarım aracılığı yapanların işçi havuzunun çoğunluğu artık Suriyeli işçilerden oluşmaktadır. Bu kişiler uzun yıllardır tarım aracı olarak çalışmaktadır ve Güneydoğu’dan gelen işçilerin yerini yavaş yavaş Suriyeli göçmenlerin aldığını, çünkü hem yerli işçilerin fiyatlarının yüksek olduğunu hem de artık o bölgelerden Adana’ya daha az işçi geldiğini vurgulamaktadırlar. Araçlar göçmen işçilere küçük bir grubu işçi olarak örgütleyen ve Türkçe bilen Suriyeli kişiler tarafından ulaşmaktadır. Bu kişilerin kendileri tam bir tarım aracı olmasa bile tarım araçları için çalışan bir nevi çavuş olarak değerlendirilebilir. Tarım araçlarının göçmen emeğine ulaşmasının bir diğer yolu ise akrabalık ilişkileri üzerinden ülkeye gelen Suriyelilerin mevcut işçi havuzuna eklenmesidir. Bu tür ilişkiler daha çok Şanlıurfa’dan gelen Arap kökenli mevsimlik tarım işçileri arasında yaygındır. Suriye’den kaçanlar hayatlarını idame ettirmek için Türkiye’de il il gezen tarım işçisi hâline gelmişlerdir.

Tarım araçları mevsimlik tarımsal üretimde işçinin emeğini sömüren ve patronaj ilişkileri içinde işçileri çaresiz bırakarak kendine muhtaç kişiler olarak resmedilir. Aldıkları komisyonların yüksekliği, işçilere sağladıkları erzak ve ulaşım için yaptıkları ücret kesintiler bu savın doğruluğuna kanıt olarak gösterilebilir. Fakat mevsimlik tarım işinde tarım araçlarının varlığı hem işveren hem de işçi için bir

emniyet ve güven işlevini de yerine getirmektedir. İşveren için tarım aracı işinin yapılacağına garanti olurken, işçiler için ise ücretlerinin ödeneceğinin garantisidir. Türkiye’de göçmenlerin çalışmasına ilişkin araştırmaların birçoğunda, göçmenlerin ücretlerini ya zamanında alamadıkları ya da çok geç veya eksik aldıklarını sık sık işaret edilen konulardan biri olmuştur. Tarım araçlarının varlığının göçmenler için bu sorunu bir nebze azalttığı düşünülebilir.

Çalışma Saatleri ve Süreleri

Mevsimlik tarımsal üretimde çalışma süreleri ürünün hasat zamanları ile sınırlıdır ve hasadın ne kadar sürdüğü ise her ürün için değişmektedir. Hasat süresi ise işçilerin çalışma saatlerini yakından etkilemektedir. Örneğin bazı ürünlerin mevsimi geldiğinde 25-30 gün gibi bir zaman diliminde toplanması gerekirken, çay gibi diğer bazı ürünler ise bir yılda üç ayrı zamanda hasat edilmektedir. İncelenen ürünlerden biri olan çay mayıs, temmuz ve eylül aylarında olmak üzere toplam üç kere kısa zaman içinde hasat edilmektedir. Mayıs ayındaki ilk hasattan sonra yeni filizlerin yetişmesi için iki aya yakın bir zaman beklenir ve ikinci hasat temmuz ayında, üçüncü ise eylül ayında gerçekleşir. İşte bu nedenle Gürcülere verilen üç aylık vize aslında çay hasadı ile uyumakta ve bu ülkeden girişler özellikle mayıs, temmuz ve eylül aylarında⁶ en yüksek seviyesine ulaşmaktadır. Çay bahçelerinin sarp arazilerde olması çay biçme işlemini fiziki olarak çok zorlu bir faaliyet hâline getirmektedir. Eğimli arazilerde ayakta durmak bile başlı başına zorlu bir faaliyetken, bir de eldeki makasla çay yapraklarının biçilip, biçilen yaprakların torbalara doldurulması işleminin gün boyunca tekrar edilmesi gerekiyor. Çay biçme işlemi sabah saat 07:00’de başlayıp, akşam saat 7’ye kadar sürüyor, bu ise günde 10-11 saate yakın bir çalışma zamanını içermektedir.

Çayla karşılaştırıldığında fındığın hasat süresi daha kısadır. Fındık hasadı ağustosun ilk haftasında başlayıp hava sıcaklığı ve yağmurun yağmasına göre genellikle eylülün ilk haftasında tamamlanır. Bu dönem ortalama 35-45 günlük bir hasat süresini içermektedir. Sarp yamaçları kaplayan sık fındık ağaçlarının olduğu bahçelerde ve ağaç dallarının uzun ve dağınık olduğu ağaçlardan fındık toplamak zorlu bir çalışma ortamı sunmaktadır. Çalışma sabah saat 07:00’de başlayıp akşam saat 19:00 ye kadar devam etmekte ve sonrasında işçilere ya yaşadıkları kamplara ya da kendilerine ayrılan barınma yerlerine gidip, iş sonrasında akşam yemeğini hazırlamakta ve dinlenmektedirler. Bahçe ve tarlalara yapılan yolculuk aslında işçinin gün içinde iş için harcadığı zamana dahildir. Bahçe sahiplerinin kendilerine sağladıkları yerde kalan göçmen işçiler için fındık bahçesinden kalacakları yere ulaşım çok fazla zaman almayabilir, fakat bazı işçiler için bahçeye ulaşım hem uzun bir zaman almakta hem de uygunsuz taşıtlarla yapıldığında kaza riski içermektedir. Yabancı göçmen işçiler fındık hasadında yaygın olarak günlük yevmiye ile çalışmaktadır.

⁶Grafik 2’de Gürcülerin aylık girişleri ve hasat zamanlarında girişlerde yaşanan artışlar görülmektedir.

Kayısı hasadında da diğer ürünler gibi günlük yevmiye ile işçi çalıştırılmakta ve hasat ürünün özelliğinden dolayı en fazla dört haftada tamamlanmaktadır. Haziranın son haftası başlayan hasat en geç temmuzun son haftası bitmektedir. İşçiler bu süre zarfında kayısı bahçelerine yakın yerlerde konakladıklarından aslında sabah uyandıktan akşam yatana kadar bir şekilde kayısı ile haşır neşir olmaktadırlar. Kayısı işçileri için de çalışma günü sabah saat 7 gibi başlayıp akşam saat 7 gibi gün batımına doğru biter. Çalışma süresi 10 saatlik bir çalışmayı içerse de zaman zaman bu süreler uzayabilmektedir. Bunlara ek olarak, Kars ve Ardahan illerinde yoğun olarak gerçekleşen ot biçme işi de genellikle günlük yevmiye ile yapılır. Bazı durumlarda ot biçilen alan miktarı üzerinden ücretlendirme yapıldığı da olmaktadır. Ancak yevmiye usulü çalışmanın daha yaygın olduğu ifade edilebilir. Ot biçme işi temmuz ve ağustos aylarında Kars ve Ardahan'ın kırsal bölgelerinde yaygın olarak gerçekleştirilen bir çalışma biçimidir ve göçmen işçiler bu iş için günde 10 saate yakın çalışmaktadırlar.

Tarımsal üretimde günlük işçilik süresi genellikle 10 saat ve yukarısı olarak gerçekleşmektedir. Aslında işçiler çalışmaya gün aydınlanınca başlayıp, hava kararmaya yüz tutunca sonlandırmaktadırlar. Bu duruma istisna oluşturan durumlardan biri ise narenciye toplama işidir. Narenciye toplamada gün genel olarak sabah saat 06:00'da çalışmayla başlar ve öğleden sonra saat 2 veya 3 gibi sonlanır. İşçiler yevmiye ücretlerini bu çalışma dilimi için alırken, çalışmanın hedefi bir posta işçi (30-35 işçiden oluşan bir günlük çalışmak için kurulan işçi ekipleri) için narenciye türüne göre değişmekle birlikte bir veya iki kamyon ürünün hasadının yapılmasıdır. Bunun temel nedeni işe erken başlayıp, erken zamanda bitirmek ve öğleden sonra narenciyenin ulaşması gereken işleme tesisi veya depolara zamanında ulaşmasını sağlamaktır. Bu bir veya iki kamyon ürün ne zaman toplanırsa, iş günü o zaman bitmektedir. Sabah erken başlayan mesai günü için işçilerin çok daha erken saatlerde yollara düşmeleri gerekmektedir. Sebze toplama işi de benzer bir rutinle sabahın erken saatlerinde başlayıp, bir kamyon doluncaya kadar devam eden bir iştir. Narenciye ile karşılaştırıldığında sebze toplama dönemi daha uzun bir zamana yayılır ve mayıs ayından kasım ayının sonuna kadar devam eder.

Geleneksel olarak mevsimlik tarım işinin yapıldığı pamuk hasadı ise son yıllarda makineleşmeyle birlikte biçim değiştirmiştir. Pamukların çok büyük kısmı artık makineyle hasat edilmektedir. Ancak makinenin arkada bıraktığı pamukların ve tarla sahibinin toplamaktan vazgeçtiklerinin yoksul aileler ve onların çocukları tarafından kendi hesaplarına toplanmasına izin verilmektedir. Toplanan pamuklar ya tarla sahibine ya da başka kişilere birim fiyattan satılmaktadır. 2015 Ekim ayında kendi hesabına hasadı yapılan bir kilogram pamuk 1 TL'ye satılmıştır. Bu durum mevsimlik gezici tarım işçiliğini ortadan kaldırmamakta, hatta çocuk işçiliğini artıran bir etken olmaktadır. Çünkü tarlada makine sonrası toplanacak pamuk miktarı az olduğundan aile bütün bireyleriyle en fazla miktarda pamuk toplama çabasına girişmektedir. Pamuk makinelerinin işlev görmediği taşlı veya küçük ölçekli pamuk

tarlalarında pamuk elle toplanmaktadır. Bu iş için işçilere birim fiyat üzerinden ödeme yapılmaktadır. Örneğin günde 100 kg pamuk toplayan bir işçiye kilogramı 35 krş'tan pamuk toplama ödemesi yapıldığında günlük kazanç 35 TL olmaktadır. Pamuk hasadı eylül ayının sonuna doğru başlar, ekim ayının sonuna doğru tamamlanır. Bu işçiler için çalışma zamanı günün ağarmasıyla başlar, akşam karanlık oluncaya kadar devam eder. Bu da 11 ile 12 saatlik bir çalışma süresine karşılık gelmektedir.

Ücretler: Yoksulların Rekabeti Kime Kazandırır?

Mevsimlik gezici tarım işçilerinin ücretlerinde etnik kökene, cinsiyete, gidilen bölgeye göre farklılıklar söz konusudur. Ancak, işçinin günlük çalışmasının bedeli olan ücretlerden araçlara verilen komisyonlar, ulaşım, barınma alanlarında kullanılan elektrik, su giderleri çıkarıldıktan sonra çok az bir miktar kalmaktadır. Bazı durumlarda ise ücretlere ek olarak işçinin öğlen yemeği, sigara ve telefon kontörü gibi giderler de eklenmektedir. 2014 TÜİK Tarımsal İşletmeler Ücret Yapısı Araştırması'na göre mevsimlik tarım işlerinde ortalama günlük ücret 48 TL'dir. Bu ücret erkekler için 54 TL, kadınlar içinse 41 TL'dir (TÜİK,2015)⁷. Bu ücret üzerinden mevsimlik bir tarım işçisinin ayda 25 gün çalıştığı düşünülürse aylık kazancı 1.200 TL olacaktır. TÜİK'in verileri sektörde var olan ortalama'yı yansıtması açısından faydalı olsa bile yerelde valilikler bünyesinde hasat zamanlarında yerel fiyatları belirleyen bir komisyon oluşturulmakta ve bu komisyonların belirlediği ücretler yaygın olarak uygulanmaktadır. Örneğin 2015 yılı için Giresun ilinde ücretlere ilişkin alınan bir karar şöyle olmuştur;

2015 yılı hasat döneminde fındık toplama işlerinde çalışabilme kriterlerine uygun olanlardan yaş ve cinsiyet ayrımı yapılmaksızın; Yemek işverene (bahçe sahibine) ait olursa günlük 42 TL, yemek işçilere ait olursa günlük 46 TL net ücret ödenmesine, toplanan fındıkların taşınması işinde çalışacak çuvalcılara; yemek işverene ait olursa 60 TL, yemek işçiye ait olursa 65 TL net ücret ödenmesine, hasat döneminde çalışacak aşçılara 55 TL net ücret ödenmesine, patoz çekim ücretinin; ton/saat başına 120 TL, kilogram başına 0,12 TL olarak ödenmesine, kilo hesabıyla yerden fındık toplayan işçilere, kilo başına 0,35 TL ödenmesine, katırcıya (katırı ile birlikte) 140 TL günlük net ücret ödenmesine karar verildi (Doğankent Gazetesi 2015).

Yine benzer şekilde Malatya'da vali başkanlığında toplanan komisyon kayısı toplama ücretlerini 2015 yılı için günlük 42 TL olarak belirlemiştir. Bazı ürünler için illerde toplanan komisyonların belirlediği ücretler yaygın olarak uygulansa bile, ki

⁷TÜİK ücret verisini her yıl için yenilemektedir fakat alan araştırmasının yapıldığı yılda edilen ücret verileri ile karşılaştırma yapılmasını sağlaması açısından 2014 yılı verisi kullanılmıştır. 2016 yılında ortama ücret 59 TL'dir. Erkekler için 66, kadınlar içinse 53 TL'dir.

bu durum fındık ve kayısı için geçerli, fakat bazı ürünlerde piyasada oluşan ücret komisyon kararlarını geçersiz kılmaktadır. Yerel olarak belirlenen ücretler ortalama ücreti belirlemek açısından önemli olsa bile, bazı ürünlerde yerel komisyonun belirlediği ücret günlük uygulamaları belirlemede etkisiz kalmaktadır. Örneğin Rize’de İzleme Komitesi olarak kurulan bir komisyon çay toplama ücretlerini günlük 70 TL olarak belirlemesine karşılık, 2015 yılında bölgede çay hasadında günlük yevmiyeler 100 TL’nin üzerine çıkmıştır.

Çay hasadında yaşanan durumun tam tersi ise, Suriyelilerin yaygın olarak yaşadığı Adana ve Mersin’de narenciye toplama, Gaziantep’te Antep fıstığı hasadında yaşanmaktadır. Bölgede 2014-2015 narenciye sezonunda işçilik yevmiyesi olarak, elci/aracı ücreti de dâhil 44 TL ödenmesi tavsiye kararı alınmıştır (Milliyet 2014). 2015 yılında ücretler 40 TL’nin üzerine çıkmazken, Suriyeli gençler için bu ücretlerin 30-35 TL olduğu ifade edilmiştir. Suriyelerin fiyatları düşürmekte önemli bir faktör olduğu yine sık sık tekrarlanan bir gerçekliktir.

Tablo: 2015 Yılı mevsimlik tarım işçilerin günlük ücretleri

| İşçi Grubu | Ürün | Ücret | İlave ödemeler |
|--|-------------------------------------|-----------|--|
| Gürcü işçi | Çay toplama | 90-100 TL | Öğle yemeği, sigara, telefon kontörü |
| Azeri işçi | Ot biçme | 90-100 TL | Öğle yemeği, sigara |
| Gürcü işçi | Fındık | 45-50 TL | Öğle yemeği, barınma, akşam yemeği |
| Yerli mevsimlik gezici tarım işçisi: Urfa, Mardin, Adıyaman, vs... | Fındık | 42 TL | Öğle yemeği, çadır yeri tahsisi veya konut tahsisi |
| Suriyeli işçi | Kayısı | 42 | Öğle yemeği, çadır mekanı tahsisi |
| Yerli mevsimlik gezici tarım işçisi: Urfa, Mardin, Adıyaman, vs... | Kayısı | 42 | Öğle yemeği, çadır mekanı yeri tahsisi |
| Suriyeli işçi | Narenciye Sebze Antep fıstığı | 24-40 TL | |

Kaynak: Alan araştırması bulgularından derlenmiştir.

Alan araştırması sırasında incelenen ücretlerin hemen hemen her ürün için farklı olduğu tespit edilmiştir. Ücretleri belirleyen en önemli ölçütün farklı mevsimlik tarım işçiliği yapan grup arasında bir rekabet olup olmadığıdır. Rekabetin temel eksenini ise etnik köken üzerinden ortaya çıkmakta ve eğer piyasa farklı işçi gruplarına kapalıysa o ürünlerde ücretlerin yüksek olduğu görülmektedir. 2015 yılında çay toplama ve hayvancılık için ot biçme işlerinde fiyatlar günlük 100 TL’ye yaklaşırken, kayısı ve fındık toplama 40-45 TL arasında seyretmiştir. Çay toplamada

Gürcüler işgücü arzını tek başlarına karşılarken, ot biçme işinde Azeri göçmenler emek arzının önemli bir kısmını sağlamaktadırlar. Fındık toplamada ise Doğu, Güneydoğu ve Akdeniz illerinden gelen yerli ve Gürcü işçiler aynı alanda çalışırken, kayısı da Suriyeli işçilerin yerli işçilerle üretime birlikte katıldıkları görülmektedir. En düşük tarım işçilik ücretlerinin uygulandığı bölge olarak Çukurova Bölgesi'nde ise Suriyeli işçilerin yaygın olduğunu görülmektedir.

Ücret farklılıkları aslında Türkiye'de mevsimlik tarım işinde çalışan farklı etnik gruplara mensup göçmenlerin hem toplumsal kabullerine hem de nasıl bir hiyerarşi içinde algılandıklarına ilişkin güçlü bir gösterge olarak değerlendirilebilir. Birçok işveren Suriyeli işçilerin bu işleri bilmedikleri için hem yerli hem de Doğu illerinden gelen işçilerden daha az ücret aldıklarını ifade etmiştir. Çünkü üretilen çıktının farklı işçi grupları için farklı olduğu ve bu nedenle verimlilik ücret ilişkisi kurulmaktadır. Fındık hasadı çok çeşitli emek biçimlerini barındırmakta, yerli, Gürcü ve mevsimlik tarım işçileri gibi üç farklı grubun çalıştığı bir iştir. Bahçe sahipleri için yerli emek olarak adlandırılan ve fındık üretim bölgesinin daha yüksek yerlerinde kendileri de fındık üreticisi olan köylülerin işçiliği, bu işçiler çok daha iyi fındık topladıkları için, en yüksek ücreti almaktadır. Bu ücretleri ise Gürcüler ve Doğu illerinden gelen mevsimlik tarım işçilerinin ücretleri izlemektedir.

Göçmen Emeği ve Toplumsal Değişim

Türkiye'de tarım sektöründe göçmen işçilerin çalışması Türkiye toplumunda yaşanan sosyal ve ekonomik dönüşümlerin sonucu ortaya çıkmış bir olgu olarak değerlendirilebilir. Diğer yandan ise yabancı göçmen işçilerin tarım sektöründe istihdamı ve tarımsal üretimde çalışan farklı işçi gruplarının dahil olması Türkiye'de toplumsal değişimler yaratmaktadır. Bu değişimlerin analizi Türkiye'de işgücü piyasasında ortaya çıkan değişimlerin ele alınması ve toplumsal değişimin işçi grupları üzerine etkilerinin incelenmesi açısından önemlidir. Bu yazıda, göçmen ağlarının varlığı ve bu ağların göçmenlerin ne tür işlere ulaşacaklarını belirlemesi, mevsimlik gezici tarım işçiliğinin çok kültürlü yapısı ve farklı etnik grupları bir arada yaşamaya sevk etmesi ve tarım işçilerinin birbirleri ile rekabeti gibi konular Türkiye toplumunda yaşanan toplumsal değişimin ipuçlarının arandığı konulardır.

Göçmen Ağları: Akrabalık ve Sanal Akrabalık

Türkiye'de yabancı göçmenlerin mevsimlik tarımsal üretimde yer almasını kolaylaştıran, göçmenleri bu işlere yönlendiren ilişki ve sosyal ağlar vardır. Farklı göçmen gruplar için bu ağlar farklı biçimlerde kurulmuştur ve bu ağların varlığı sayesinde göçmenler belli ürünlerin üretimine yönelmektedir. Bu ilişki ağlarının merkezinde göçmenlerin yerel toplulukla kurdukları akrabalık ilişkileri durmaktadır. Akrabalık ilişkileri bu araştırma kapsamında incelenen üç ana göçmen grup içinde önem taşımaktadır. Öncelikle bu ilişkiler sayesinde göçmenler ilk göç bölgesini ve bu bölgede yapılabilecekleri işlere ulaşmaktadır. Gürcülerin Doğu Karadeniz Bölgesi'ne yoğun olarak gelmesinin arkasında o bölgede Gürcü nüfusun olması ve

coğrafya olarak kolay ulaşılabilmesi yatmaktadır. Yine Azeriler Kars'ta bulunan Azeri nüfus ile akrabalık, tanıdıklık ilişkisi içinde bu bölgelere yönelmektedir. Suriyeli göçmenler ise Urfa ve civarında bulunan akrabaları aracılığı ile mevsimlik tarım işine başlamaktadır.

Bu ağların kullanımı sadece göçmenlerin hangi bölgelerde ve ne tür işlerde çalışacaklarını belirlemeye yardımcı olmaz aynı zaman da akrabalık ağlarının dışında kalan göçmenlerin tarım işlerine ulaşımını sekteye uğratmaktadır. Bunun en önemli nedenlerinden biri bahçe sahiplerinin tanıdıklık ilişkisi üzerinden işçilere ulaşması ve tarım araçlarının bu ilişkileri kurmada merkezi bir rol oynamasıdır. Akrabalık ya da tanıdıklık ilişkisi dışında kalmanın mevsimlik tarım işine ulaşamamak anlamına geldiğinin en çarpıcı örneği kendi imkânları ile Karadeniz Bölgesine gelen Suriyeli göçmenlerin tarım işine hiç ulaşamayıp daha çok sokaklarda yardım toplamayarak geçinmeleridir. Oysa aynı bölgede mevsimlik tarım işçilerinin konakladıkları kamplarda ve bahçelerde Urfa civarından akrabaları ile mevsimlik tarım işi için bölgeye gelmiş birçok Suriyeli işçi bulmak mümkündür.

Sosyal ilişkilerin oluşması için her zaman gerçek bir akrabalık ilişkisine gerek yoktur. Akrabalık ilişkilerine vurgu, Azerilerde olduğu gibi iki milletin etnik kökenine yapıldığı gibi kimi zamanda aynı dinden gelmeye ya da aynı dili konuşma üzerinden yapılabilmektedir. Birçok Azeri göçmenin kendilerini Türklerle aynı milletten ve aynı dinden gelen kardeş olarak görmesi ve Türkiye'nin Türklerin babası olduğuna ilişkin yapılan ısrarlı vurgu, bu sosyal ağların kurgulanmasında ve devam ettirilmesinden büyük önem taşımaktadır. Yine benzer şekilde 1980 sonrası Gürcistan'la gelişen hem politik hem sosyal ilişkiler Karadeniz Bölgesi'nde yaşayan yerli Gürcülerin akrabalarını keşfetmesi sürecini başlatmıştır. Özellikle belli bir dönem Gürcülere karşı geliştirilen pozitif söylem, yerli Gürcü halkın işçi çalıştırmak gerektiğinde Gürcü akrabalarına iş vermesi ile sonuçlanmıştır. Bu şekilde akrabalık üzerine kurulan ilk ilişkiler süreç içinde daha da genişleyerek özellikle çay hasadının büyük kısmının Gürcülere bırakılması ile sonuçlanmıştır.

Göçmenlerin yerel toplulukla geliştirdikleri ilişkiler hangi göçmenin hangi tür mevsimlik tarım işinde çalışılacağını belirleyen temel unsur olarak karşımıza çıkmaktadır. Bu ilişkilerin kurulması, geliştirilmesi ve korunması hem göçmenler hem de yerli halk için önemlidir ve mevsimlik tarımsal üretimin nasıl sosyal olarak organize edildiğini belirleyen faktörlerin başında gelmektedir.

Yerli İşçi - Göçmen İşçi Rekabeti: Yoksulluk Nöbetinden Yoksulların Rekabetine

Türkiye'de mevsimlik gezici tarım işçiliği toplumun hep en yoksul kesimleri tarafından yapıla gelmiştir. Geleneksel olarak topraksız köylüler tarafından yapılan ücretli tarımsal işçilik, zaman içinde kentleşme ve toplumsal değişimden etkilenen dinamik bir alana dönüşmüştür. Toplumsal gelir seviyesinin en altında bulunanlar zamanla üst basamaklara çıktıkça, onların boşalttıkları yoksulluk nöbetini başka gruplar devir almıştır. Mevsimlik gezici tarım işçiliği bir nevi yoksulluk durağı

olarak adlandırılabilir. Farklı zamanlarda farklı grupların nöbet tuttuğu bir duraktır yoksulluk. Bu durağın en son sakinleri ise, Güneydoğu ve Doğu Anadolu illerinde bulunan kentlerden gelen ve yaşanan çatışmalar sonucu köylerini terk edip topraksız ve mülksüz hâlde kentlere yerleşmiş kent yoksullarıdır. Kaynak kent olarak daha çok Urfa, Adıyaman, Siirt, Van, Diyarbakır, Batman ve Mardin gösterilmektedir. Şimdi bu sahneye yavaş yavaş Suriyeli göçmenlerin çıktığı görülmektedir. Bu yeni aktörlerin Türkiye’de mevsimlik tarımsal işgücü piyasasına en büyük etkileri yerli işgücü ile girdikleri rekabettir.

Farklı işçi grupları arasında iş ve ücret üzerinde yaşanan rekabetin gelecek yıllarda Türkiye’de mevsimlik tarımsal üretimde yaşanacak değişimin temel dinamosu olacağı, bu araştırmanın temel vurgularından biridir. Bu rekabet aynı zamanda mevsimlik tarımsal üretimin sosyal organizasyonunda önemli bir yer tutmaktadır. Bu rekabetin en görünür olanı ise sık sık gazete haberlerinin de konusu olan Güneydoğulu mevsimlik tarım işçileri ile Suriyeli göçmenler arasında yaşanan rekabettir. Suriyelilerin varlığının ücretleri aşağı doğru çekmesinin yanı sıra yerli işçilerin ellerinden işlerini aldıklarına ilişkin genel bir algı vardır. Hayata Destek’in hazırladığı raporda bu rekabet bir işçi tarafından şöyle dile getiriliyor,

Suriyeliler geldi, iş bitti... Türkiye’nin fakiri yok mu? Patronun da işine geliyor ucuz olduğu için. Geçen yıl Malatya’da (tarla sahibine) 20 TL gösteriyor, buna çalışırım diye. Normal yevmiye 40 TL (Hayata Destek 2014: 76).

Kayısı işi yabancı işçi için ciddi bir potansiyel. Gelecekte Suriyeli işçilerin daha da artacağını öngörüyoruz.

İşçilerin rekabeti birden fazla farklı etnik grup işçinin aynı işe talip olduğu durumlarda daha net ortaya çıkmaktadır ve bu rekabetin en bariz sonucu ise ücretlerin aşağı doğru seyridir. Eğer bir işçi grubu bir ürünün piyasasına tek başına egemense, o ürünlerin mevsimlik tarımda işçi ücretleri birkaç grubun aynı anda girdiği ürünlerin ücretlerine göre daha düşük seyretmektedir. Örneğin Gürcülerin tek başlarına gerçekleştirdikleri çay hasadı, Kars-Ardahan bölgesinde Azeri göçmenlere verilen yevmiyeler alan araştırması sırasında elde edilen ücret bulgularının en yüksek olduğu alanlardır.

İşçilerin rekabetinin sonucu olan ücretlerin aşağı doğru seyri ya da belli grupların ücretleri düşürerek mevsimlik tarım işine girmeleri yoksulların rekabetini alan araştırmasının yapıldığı 2015 yazında Türkiye’de mevsimlik tarımsal üretimin temel dinamiklerinden biri olarak gösterilebilir. Suriyeli göçmenlerin yüksek sayılarda göçü sonucu yaşanan rekabet, gelecek yıllarda Türkiye’de mevsimlik tarımsal işçiliğin egemenliğinin Suriyeli göçmenlere doğru kayacağını ciddi sinyallerini de vermektedir. Bunun en iyi gözlemlendiği yer Çukurova Bölgesi’nde yaşanan ve Suriyeli işçilerin tarımsal üretim becerilerini geliştirdikçe yerli işçilerin yerini aldıkları ve yukarı doğru gitme eğilimi taşıyan ücretleri aşağı doğru itmeyi başardığı da gözlenmektedir.

Suriyeli mültecilerin mevsimlik tarım işinde çalışmaya başlamaları hem yevmiyelerin sabit kalmasına hem de aile başına düşen iş miktarının geçmiş yıllara göre azalmasına neden olmuştur. Dolayısıyla ailelerin işçilikten kazandığı para azalmaktadır. Bu hem emek sömürsünü derinleştirmekte, hem de farklı işçi grupları arasındaki gerilimi arttırmaktadır (Hayata Destek 2014:74)

İşçilerin arasında ortaya çıkan rekabetin şiddetini bir nebze yavaşlatan olgulardan biri farklı işçi gruplarına farklı işlerin yaptırılması ile aralarında ücret farklılıklarının oluşturulmasıdır. Tarlalarda bazı işlerin tecrübe istediği ve bu işte daha önce çalışmayanların yapamayacağına ilişkin vurgu kuvvet kazanırken, bu işleri yapan işçilere -yerel işçilere- daha yüksek ücretler verilmektedir. Sürekli çalışılan işçi grubunun bu işleri daha iyi yaptığı, daha etkin çalıştığı o nedenle Suriyeli göçmenlere tercih edildiğine ilişkin vurgu sık sık tekrarlanmıştır, işte bu nedenle yerli işçilerin ücretleri Suriyelilere göre daha yüksek olduğu ileri sürülmüştür. İşçiler arasında yaratılan bu işbölümü her zaman ücretleri farklılaştırmasa da, bazen eskiden beri tarımsal üretime katılan işçi gruplarının beceri ve emeklerine duyulan saygının sessiz ifadesi olarak, itibarı yüksek işlerin yerli işçilere verilmesi şeklinde de ortaya çıkabilmektedir. Örneğin kayısı toplamak işinde patikleme işinin Suriyeli göçmenlere yaptırılmaması, onların daha çok kayısı silkeleme ve toplama denen daha kol kuvveti ile yapılan işlere yönlendirilmesi yerli işçinin bilgi, beceri ve deneyimini takdir etmenin bir yolu olarak da kullanılmaktadır.

Mevsimlik tarım işçiliği daha önce toplumun en yoksullarının yaşadığı ve zaman içinde yeni gelen yoksulların devraldığı bir yoksullukla baş etme yolu iken son yıllarda gözlenen ve yoksulların rekabeti olarak adlandırılabilir birinden fazla yoksul grubun aynı işler için rekabetinin yaşandığı bir alan haline gelmektedir. Yaşana rekabet bazı işçi gruplarının tarım işçiliği alanını terk etmesi ya da belli coğrafi bölgelerin belli işçi grupları tarafından paylaşılması ile sonuçlanabilmektedir. Örneğin Adana'da çadır alanlarında yaşayan işçi gruplarının önemli bir kısmı artık Suriyelidir ve daha önce Adana'ya gelen yerli işçilerin bir kısmı Konya ve Eskişehir gibi pancar üretiminin yaygın yapıldığı illere doğru kaymış, bir kısmı da gezici mevsimlik tarım işçiliğini bırakmıştır.

Kırsal Antagonizm ve Etnik Karşılaşmalar

Mevsimlik tarımsal üretimde göçmen işçilerin çalışması birkaç açıdan Türkiye'de hem yoksulluk hem de işgücü piyasası analizine ilişkin bazı temel sonuçlar içermektedir. Bunlardan biri Türkiye'de yoksulluğun değişen görünümüdür. Şöyle ki, en yoksul grupların zamanla yoksulluğunu kendinden daha yoksul gruplara devredip bir nevi nöbetleşme ile açıklanan yoksulluk, farklı grupların aynı işlere talip olması ile yoksulluk nöbeti hem geçici bir durum olmaktan çıkmış hem de bir

çeşit yoksulların rekabetine dönüşmüştür. Yabancı göçmen işçilerin, özellikle Suriyelilerin varlığı, yoksulluğun doğal döngüsünde bir kırılma yaratmakta ve ücretli tarım işleri gibi yoksulların yaptıkları işlere yönelen emek arzını arttırmakta ve farklı gruplar arasında bu işleri ele geçirmek için rekabeti arttırmaktadır. Yoksulların rekabetinde yabancı göçmen işçilerin rolü büyük olduğu gibi yoksulların rekabeti aynı zamanda farklı etnik, dinî ve kültürel grupların karşılaşmalarını, çatışmalarını da içermektedir.

Antagonizm gruplar arasında çatışmayı ve bir grubun diğer grupları elimine etme, hegemonya altına almasını ifade eder. Fakat burada çatışma daha çok varlığını sürdürme hâlidir ve bu çatışmanın çözümü ise bir grubun diğer grubun varoluşunu kabul etmesi veya yeni ortak varoluş yolları bulmaları ile mümkün olur. Antagonizm Türkiye özelinde en fazla kentsel alanlarda homojen kırsal alanlardan gelen farklı dinî, etnik ve kültürel olarak bir arada bulunma deneyimi üzerinden değerlendirilmiştir. Daha önce birlikte yaşama deneyimi olmayan grupların bir arada bulunmaları ve ortak değerler geliştirmeleri zamanla farklı ortak yaşam kodlarını geliştirmeleriyle mümkündür. Erder (1997) *Kentsel Gerilim* olarak adlandırdığı İstanbul'da Pendik örneğini incelediği çalışmasında, mahalle camilerinin ve İmam Hatip'lerin kırsaldan kente yeni göçmüş ve dini farklı pratik eden grupların kentsel alanlarda ortak yaşam anlayışı geliştirmesine yardımcı olduğunu göstermektedir.

Kentsel alana özgü olduğu düşünülen antagonistik ilişkilerin mevsimlik gezici tarım işçiliği ile daha homojen toplumsal yapıları barındıran kırsal alanlara da taşındığı görülmektedir. İşte yoksulların rekabetinin yaşandığı kırsal alanlar ve mevsimlik tarımsal üretim artık Türkiye'de kentsel alanlarda yaşandığı düşünülen farklı etnik, dinî ve kültürel grupların karşılaşma alanı olmaya başlamıştır. Yerli ve göçmen işçilerin ve yerli halkın bir karşılaşma alanı olarak mevsimlik tarım işçiliği Türkiye'de dinamik bir sosyal alan olarak yabancı göçmen işçilerin gelişi ile bir biçim değiştirme yaşarken aynı zaman farklı etnik grupların karşılaştıkları bir arena olmaya da başlamıştır. Daha önce genel olarak Güneydoğudan gelen işçilerin bahçe ya da tarla sahibi ile karşılaşmasında yaşanan etnik karşılaşma şimdi birden fazla farklı etnik ve kültürel grubun Türkiye kırsalında bir araya gelmesi ile yaşamaktadır. *Kırsal antagonizm* olarak adlandırdığımız bu durum farklı grupların çatışma riskini de beraberinde getirmektedir. Önceden sadece iki farklı etnik ve kültürel kimliğin yüzleştiği kırsal alanlar şimdi çok farklı etnik grupların bir araya geldiği ve belki aynı iş için rekabet ettikleri bir alan hâline gelmiştir.

Bu karşılaşmanın en açık gözlemlendiği alanlar ise birden fazla işçi grubunun çalışmak için geldiği mekânlardır. Karadeniz Bölgesi, Çukurova gibi çok sayıda mevsimlik gezici tarım işçisine talebin olduğu bölgelerde, aynı zamanda Güneydoğu'dan gelen yerli işçilerin, Gürcü, Azeri ve Suriyeli işçilerin karşı karşıya geldikleri mekânlar olarak karşımıza çıkmaktadır. Farklı yerlerden gelen ve farklı etnik, dinî ve kültürel grupların aynı mekânda bir araya gelmeleri kırsal alanları daha önce yaşanmamış derecede çok kültürlü ve birbiri ile daha önce karşılaşmamış işçi

gruplarının bir araya geldiği mekanlar hâline getirmiştir. Giresun'un fındık bahçelerinde Güneydoğulu yerli işçiler çalışırken, bir diğer bahçe de ise Gürcü işçiler çalışmaktadır. Bu durum normalde homojen toplumsal yapılar içinde hayatlarını sürdüren yerli halk için de kendileri dışında farklı gruplarla karşılaşmaları anlamına gelmektedir. Bu karşılaşmalar bir nevi çatışma yani antagonistik bir karakter içerse bile gelecekte ortaya çıkacak yeni kırsal toplum yapılarının ilk öğelerini de barındırmaktadır.

Sonuç

Türkiye'ye yönelen göçmenlerin bir kısmı tarımsal üretimde çalışmakta ve tarım sektöründe bazı işlerde yerli emeğin yerini almaktadır. Gürcü, Azeri ve Suriyeli işçiler belli tarımsal ürünlerin üretiminde ve belli coğrafi bölgelerde ücretli tarım işçilerinin asıl işçileri haline gelmiştir. Azerbaycan ve Gürcistan gibi ülkelerle yapılan liberal vize anlaşmaları bu ülkelerden yılın belli zamanlarında tarımsal ürünlerin hasadı için gelen işçilerin sayısını arttırmırken, Suriyeli göçmenler ise Türkiye'de geçici koruma statüsü altında oturma ve temel sosyal hizmetlere erişim hakkına sahiptir. Suriyeliler Adana-Mersin-Şanlıurfa-Gaziantep bölgesinde yaygın olarak çalışmaktadır.

Mevsimlik tarımsal üretimde göçmen işçilerin çalışması birkaç açıdan Türkiye'de hem yoksulluk hem de işgücü piyasası analizine ilişkin bazı temel sonuçlar içermektedir. Bunlardan biri, Türkiye'de yoksulluğun değişen görünümüdür. Farklı yoksul grupların aynı anda yoksulluk nöbeti tutması bu grupların benzer işlere talip olması ile yoksulların arasında bir çeşit rekabet yaşanmaktadır. Yoksulların rekabetine farklı etnik kökene sahip yerli işçilerin yanı sıra farklı ülke vatandaşı yabancı göçmen işçilerin de katılması ile hızlandığı gözlenmektedir. Bu bir nevi Türkiye'de yoksulluk çalışmalarında yeni bir aşamaya işaret eden 'Yoksulluk Nöbetinden Yoksulların Rekabetine' olarak adlandırılan olgudur.

Yabancı göçmen işçilerin mevsimlik tarımsal üretime katılmasının Türkiye'de yarattığı toplumsal değişimlerden biri ise kırsal alanların farklı etnik köken, din ve kültürden gelenlerin karşılaştıkları mekânlara dönüşmesidir. Kentsel alana özgü olduğu düşünülen antagonistik ilişkilerin mevsimlik gezici tarım işçiliği ile daha homojen toplumsal yapıları barındıran kırsal alanlara da taşındığı görülmektedir. Yoksulların rekabetinin yaşandığı kırsal alanlar ve mevsimlik tarımsal üretim artık Türkiye'de kentsel alanlarda yaşandığı düşünülen farklı etnik, dinî ve kültürel grupların karşılaşma alanı olmaya başlamıştır. Yerli işçilerin, göçmen işçilerin ve yerel halkın bir karşılaşma alanı olarak mevsimlik gezici tarım işçiliği, Türkiye'de dinamik bir sosyal alan olarak biçim değişimi yaşarken, aynı zamanda farklı etnik grupların karşılaştıkları bir arena olmuştur. Daha önce genel olarak Güneydoğu Anadolu'dan gelen işçilerin bahçe ya da tarla sahipleri ile karşılaşmasında yaşanan etnik yüzleşme şimdi birden fazla farklı etnik ve kültürel grubun Türkiye kırsalında

bir araya gelmesi şeklinde yaşanmaktadır. Kırsal antagonizm olarak adlandırdığımız bu durum farklı grupların çatışma riskini de beraberinde taşımaktadır. Önceden sadece iki farklı etnik ve kültürel kimliğin yaşadığı kırsal alanlar şimdi çok farklı etnik grupların bir araya geldiği ve belki aynı iş için rekabet ettikleri bir alan hâline gelmiştir.

KAYNAKÇA

- Badurashvili, I. (2012) The Socio-Political Impact of Labour Migration on Georgia, CARIM-East Research Report 2012/21, European University Institute, Robert Schuman Centre for Advanced Studies.
- ÇAYSİAD (2015) 2014 Yılı ÇAYSİAD Çay Bölgesi İstihdam Raporu, http://www.caysiad.org.tr/index.php?sayfa=2015_yilina_girerken_2014_yili_cay_bolgesi_istihdam_raporu.45&d=tr (erişim tarihi 25 Kasım 2015).
- Çiğerci Ulukan ve U. Ulukan (2011) 'Kriz ve Göç: Türkiye Gürcistan Arası Nüfus Hareketleri Üzerinden Bir Tartışma', Küresel Bunalım ve Karadeniz Bölgesi Ekonomileri, E. Akbostancı ve O. Erdoğan (Ed.), Türkiye Ekonomi Kurumu, İmaj Yayınları, Ankara.
- Dedeoğlu, S ve Ç. Ekiz Gökmen (2011) Göç ve Sosyal Dışlanma, Efil Yayınları, Ankara.
- Doğankent Gazetesi (2015) Fındık Toplama Ücretleri Belli Oldu, <http://www.dogankentgazetesi.com/haber/ekonomi/findik-toplama-ucretleri-belli-oldu/800.html> (erişim 31.12.2015).
- Erder, S. (1997) Kentsel Gerilim, Um:Ag Vakfı, Ankara.
- Hartman, T. (2008) States, markets, and other unexceptional communities: informal Romanian labour in a Spanish agricultural zone. *Journal of the Royal Anthropological Institute*, 14:3(496–514).
- Hayata Destek(2014) Mevsimlik Gezici Tarım İşçiliği 2014 Araştırma Raporu, Hayata Destek Derneği, İstanbul.
- Hess, S. (2006) The Demand for Seasonal Farm Labor from Central and Eastern European Countries in German Agriculture. (<http://hdl.handle.net/1813/10581>.)
- IOM (2013) World Migration Report 2013: Migrant Well-Being and Development, IOM, Geneva.
- Kalkınma Atölyesi (2014) Fındık Hasadının Oyuncuları: Batı Karadeniz İllerinde Fındık Hasadında Yer Alan Mevsimlik Gezici Tarım İşçileri, Çocuklar, Tarım Araçları ve Bahçe Sahipleri Temel Araştırması, Kalkınma Atölyesi, Ankara.
- Kalkınma Atölyesi (2018, basılacak) 'Bir Yevmiye, Bir Yevmiyedir...' Tarım Araçları ve Türkiye'de Tarımsal Üretimde Çocuk İşçiliği, Kalkınma Atölyesi Ankara.
- Milliyet (2014) Narenciye Sezonunda Yabancı İşçi Çalıştırılmaması Konusunda Tavsiye Kararı Alındı, <http://www.milliyet.com.tr/narenciye-sezonunda-yabanci-isci-calistirilmamasi-mersin-yerelhaber-318464/> (erişim 31.12.2015).
- Svensson, M.; Urinboyev, R.; Wigerfelt Svensson, A.; Lundqvist, P.; Littorin, M.; Albin, M. (2013) Migrant Agricultural Workers and Their Socio-economic, Occupational and Health Conditions– A Literature Review.

(<http://ssrn.com/abstract=2297559> or <http://dx.doi.org/10.2139/ssrn.2297559>, erişim tarihi 20.2.2016)

TBMM (2015) Mevsimlik Tarım İşçilerinin Sorunlarının Araştırılarak Alınması Gereken Önlemlerin Belirlenmesi Amacıyla Kurulan Meclis Araştırma Komisyonu Raporu, Sıra: 716

UNFPA (2012) *Mevsimlik Tarım İşçilerinin ve Ailelerinin İhtiyaçlarının Belirlenmesi Araştırması*, 2011,

http://www.mevsimliktarimiscileri.com/files/dosya/1_3_635375888071845188.pdf, erişim tarihi: 17.07.2017.

