

# Uzun Durgunluk ya da Yapısal Kriz: Kriz İktidarının Krizine Dair Gözlemler

Serdal BAHÇE\*  
Ahmet Haşim KÖSE\*\*

**Öz:** Türkiye Ekonomisi çok uzun bir süredir yapısal bir krizin içinde debelenmektedir. Bu yapısal kriz tekil makroiktisadi değişkenlerin oynaklığından ziyade Türkiye kapitalizminin dünya kapitalizmine eklenme tarzından kaynaklanmaktadır. Son bir yıldır yapısal krizin tüm eğilimleri açıkça ortaya çıkmış durumdadır. Yapısal krizin bir sermaye birikimi krizi olduğu bazı yapısal değişkenlerin gidişatından bellidir. K3ar sıkışması ve yükselen işsizlik bunlardan sadece birkaçıdır.

**Anahtar Kelimeler:** Türkiye, yapısal kriz, sermaye birikimi

**Long Stagnation or a Structural Crisis? Observations on the Crisis of the Crisis Government**

**Abstract:** Economy of Turkey has long been struggling against a structural crisis. Instead of the volatility in some basic macroeconomic indicators, this structural crisis has been directly emanating from the mode of articulation of the Turkish economy into World Capitalism. For about a year, the inevitable tendencies of this structural crisis have revealed themselves. The adverse developments in some structural variables point to the fact that this structural crisis is also a crisis in capital accumulation. Profit squeeze and increasing structural unemployment are few of them.

**Key Words:** Turkey, structural crisis, capital accumulation

## Giriş

Türkiye, Cumhuriyet tarihinin en uzun iktidar dönemini yaşayan AKP ile yeni bir kriz salınımının içinde. Üstelik bu defa kriz salt iktisadi ölçekte gerçekleşmiyor; siyasal içeriği çok daha yoğun bir kriz sürecinden geçmekteyiz. Siyasal varlığı, Türkiye'nin 1990'lı yıllarındaki merkez iktidar bloğunun çöküşün ürünü olan AKP geldiğimiz aşamada kendi siyasal krizini yaşıyor. Bu sürece bir başlangıç belirlemek gerekirse Haziran 2015 seçimlerini bir milat olarak seçmek mümkün. Ülkenin bu seçimlerin ardından adım adım otoriter bir siyasal rejime doğru yöneldiği genel

---

\* Doç. Dr. Ankara Üniversitesi, Siyasal Bilimler Fakültesi

\*\* Prof. Dr.

kabul görüyor. 15 Temmuz darbe girişimini izleyen OHAL yönetimi ve 24 Haziran 2018 seçimleri ile yürürlüğe giren başkanlık sisteminin bu dönüşümün özel kırılma noktalarını oluşturduğu çok açıktır. 15 Nisan 2001 yılında Kemal Derviş'in "ekonomik çar" olarak atanmasıyla uygulamaya konulan ve Post-Washington mutabakata uygun olarak AKP iktidarının amansızca hayata geçirdiği "iktisadi olana öncelik" ideolojisi çökmüş durumda. Mutabakatın bir diğer karakteristik özelliği olan "etkin müdahaleci" devlet, "yerli ve milli" bir kimliğe bürünerek otoriter bir içerik kazanmış durumda. İktisadi olan da dahil artık her şey daha fazla siyasal belirlenime tabidir.<sup>1</sup>

Hiç kuşkusuz on dört yılı aşkın bir süredir iktidarda olan AKP geride performans olarak yekpare bir iktisadi hikâye bırakmadı. Süreci makroiktisadi performans düzeyinde değerlendirecek olursak AKPlı yılların alt dönemlerini görmemiz mümkün. 7,3 ortalama büyüme oranıyla AKP'nin 2003-2007 yıllarını kapsayan Lale Dönemi; küresel kriz, küçülme ve normale dönüş (2008-2014) ve 2015'den günümüze uzanan rejim değişimi ve sürekli durgunluk bu uzun iktidar sürecinin başlıca alt dönemlerini oluşturuyor.<sup>2</sup> Bizim, yeni liberalizmin olgunluk aşaması olarak tanımladığımız AKPlı yıllar kapitalizmin emek aleyhine temel özelliklerinin çok belirginleştiği ve küresel düzeyde sermayeleşme eğiliminin giderek derinleştiği bir dönem olmuştur.<sup>3</sup> Türkiye'de 1990'lı yıllarda başlayan bu eğilimi iki farklı dönemde ele almak mümkündür: İlki, 1990'lar, yüksek kamu borçlanması altında özel sektörün kamu borçlanmasından kaynaklanan rantla büyüdüğü yıllardır. İkinci dönem ise AKP'nin kamuyu küçülten yeniden yapılanma programıyla birlikte ekonominin özel sektör lehine büyütüldüğü günümüze değin süren olgunluk dönemidir. Ekonominin genel dengesinin sunulduğu Şekil 1'den bu iki dönem arasındaki yapısal farklılığını gözlemek mümkün. 1990'lı yıllara kıyasla 2000'lerin temel eğilimi kamu açıklarının kapatılarak, yerini özel kesim açığının almasıdır. 2015 sonrası verilere daha yakından baktığımızda özel reel sektörün toplam borç stoku içindeki payının hızla yükselmekte olduğunu gözlemlemekteyiz. 2018'in ikinci çeyreğinde bu kesimin borç stoku yaklaşık 162 milyar dolara ulaşmış olup, ekonomideki toplam borç stokunun %35'i düzeyindedir. Mali kesimle birlikte ele alındığında bu oran toplam borç stokunun %66'ı kadardır. Böylesi bir borç yükü altında en temel sorun borç yönetiminin sürdürülebilmesidir. 2000'lerin başında başlatılan IMF destekli yapısal uyum programının bu kez olası bir krizde öncelikle özel ekonomiyi kuşatacağı açıktır.

<sup>1</sup> Ellen Meiksins Wood'un (2008) *Kapitalizm Demokrasije Karşı* adlı çalışması bizce kapitalizmin siyasal doğasına ait yetkin bir yorumdur. Türkiye kapitalizminin geldiğimiz aşaması için öğretici olduğunu düşünüyoruz.

<sup>2</sup> Bk. Boratav (2018). Korkut Boratav'ın büyüme ve bölüşüm performanslarına vurguyla yaptığı analizler bu alt dönemleri belirgin özellikleriyle ortaya koymakta.

<sup>3</sup> Bkz. Bahçe ve Köse, 2017: 578.

Türkiye'nin olgun yeni liberalizminin çok önemli bir karakteristik özelliği de toplumun sınıf kompozisyonunda ortaya çıkan hızlı işçileşme eğilimidir.<sup>4</sup> Birey düzeyinde faal nüfus içinde emekçi sınıf oluşumlarının payı 2002 yılındaki %12'lik düzeyinden 2011 yılında %23,6'ya, 2016 yılında ise %36'ya yükselmiştir. Bir bütün olarak değerlendirildiğinde bu dönem Türkiye tarihinin en hızlı işçileşme dönemi olmuştur (bkz., Tablo 1). Özellikle tarımsal yapıdaki çözülme, kentli küçük burjuva katmanların görece erimesi ve dahası bu eğilimin yakın dönemin durgunluğu içinde güçlenerek sürmesi, Türkiye'nin sınıf haritasının "sermaye ve emek" ekseninde kutuplaşmasına aracılık etmiştir. Sermayenin borç yükünün artışı ve emeğin işsizleşmesi bu iki kutuplu dünyanın uzlaşmaz çelişkilerinin giderek derinleşmekte olduğunun da habercisidir. İşsizlik için bizce en önemli göstergelerden biri olan "sürekli işsizlik" eğilimi Şekil 3'de sunulmuştur. Sürekli işsizlerin işsizler içindeki oranı 2015'den beri düzenli olarak artarak %25 düzeyine yaklaşmıştır. Diğer taraftan Şekil 4'de sunulan, TCMB şirket bilançolarından hesapladığımız, net karların toplam aktiflere oranını temsil eden bilanço karlılık oranının 2004'den yakın döneme değin düşme eğilimi gösterdiği bulgulanmaktadır. Bu oran 2004 yılında %4,4'den 2016 yılında %1,5'a gerilemiştir. Bu gelişmenin bir tür kâr baskılanması eğilimini işaret ettiği açıktır. Durgunluk içinde kâr baskısı ve işsizleşme eğilimindeki artış olsa olsa yapısal bir krizin habercisidir.

Türkiye'nin içinde bulunduğu "sürekli durgunluk ve enflasyon" sarmalına daha yakından bakmak öğretici olacaktır: İlk gözlemimiz kişi başına reel katma değer (emek verimliliği) ve reel ücret endekslerinin karşılaştırması üzerine olacaktır.<sup>5</sup> Bu ikisi arasındaki makas kabaca sömürü oranını göstermektedir. Şekil 5 a ve b'de, sırasıyla toplam sektörlerde ve imalat sanayinde 2009 ve 2017 yılları arasında bu iki endeksin gelişimleri verilmiştir. 2009 baz yılına göre sektörler toplamında çalışan başına katma değer endeksi 100 başlangıç değerinden 2017'de 121'e, çalışan başına reel ücret endeksi ise 127'ye çıkmıştır. Yani sömürü makası toplamda az da olsa kapanmıştır. İmalat sanayinde 2017 yılı için kişi başına reel katma değer ve reel ücret endeksleri 137 ve 125 olarak gerçekleşmiştir. Yani reel sermaye birikiminin ana sektörü olan imalat sanayinde sömürü makası genişlemiştir. Bir ön yorum olarak şunu söylemek mümkün: Giderek sanayisizleşen Türkiye'de "sermaye ve emek" çelişkisinin merkezinde imalat sanayi yer almaktadır. Bu sektörde yoğunlaşan durgunluk eğilimi, istihdam daralmasını ve ücret baskılanmasını da beraberinde taşıyarak, nesnel düzeyde sınıf çelişkisini derinleştirmektedir.

Ülkenin içine girdiği enflasyon sarmalı ise başka ancak ilişkili bir sorunun varlığını kanıtlamaktadır. Enflasyon elbette yalnızca fiyat artışı değildir. Asıl olan görece fiyatlardaki değişme ve bu değişimin yarattığı kaynak dağılımı sorunudur. Enflasyonun sonuçları da kuşkusuz toplumun her kesimi için aynı değildir. Bunun

<sup>4</sup> Sınıfların türetilmesi ve kullanılan kuramsal çerçeve için bkz. Bahçe vd. 2011.

<sup>5</sup> Bu dergide yer alan Özgür Orhangazi'nin yazısı bu konuda kapsamlı bir analiz sunmaktadır.

en açık nedeni toplumu oluşturan sınıfların tüketim sepetlerinin ve metalara erişim olanaklarının birbirlerinden farklı olmasıdır.<sup>6</sup> 2000'lerin dezenflasyon programının ürünü ve takipçisi olan AKP'nin iktidar olduğu yıllarda, 2008 ve 2011 yılların % 10'lar düzeyindeki enflasyon oranları dışarıda bırakılırsa, ortalama yıllık enflasyon oranı %7'ler düzeyinde seyretti. 2011 yılındaki %12'lik enflasyon düzeyi bu "başarı" öyküsünün geride kaldığına ilişkin ilk sinyaldi. 2018 yılı ise deyim yerindeyse bu "eski canavarın" yeniden dirilişine sahne oldu; enflasyon oranı Eylül sonrası %25'ler bandına ulaştı. Durgunluk içinde enflasyondaki sıçrama beraberinde ekonomide yaşanan sürecin niteliğine ilişkin tartışmaların canlanmasına neden oldu: Durgunluk mu, stagflasyon mu, kriz mi? Dahası, bu her neyse, bedelini kim ödeyecek?

Bu sorular bizi aslında iktisat disiplininin en çetrefilli sorun alanlarından birine taşıyor: Enflasyon ve bölüşüm. Bu sorunun tüm boyutlarına ilişkin görüşlerimizi bu yazı çerçevesinde değinemesek de aşağıda toplumsal sınıflar temelinde sunduğumuz üç gözlem bize yeterince ipucu sunuyor. Şekil 6 toplumun farklı sınıf ve gruplarının zorunlu tüketim harcamalarından (gıda, kira, giyim, ulaşım) elde edilen fiyat endekslerinin Türkiye genelinde ortalama bir hane için bu harcamaların fiyat endeksine oranlarını vermektedir. Küçük burjuva sınıf katmanlarının zorunlu tüketim malları fiyat değişimi Türkiye ortalamasına (bir değerine) çok yakın bir seyir izlemiştir. Zorunlu tüketim fiyat endeksi Türkiye ortalamasının üzerinde seyreden gruplar emekli ve emekçi sınıfların en korunaksız halkası olan, sırasıyla, işsizler ve mülksüz emekçi kitleleridir. Kentli emekçiler kitesinin ortalamasını temsil eden "kent emekçilerinin" zorunlu tüketim malları fiyat endeksi uzunca süre Türkiye ortalamasının altında kalmış olsa da, bu eğilim 2011'de değişmiş ve sürmekte olan 2018 yüksek enflasyon ortamında Türkiye ortalamasını yakalamıştır. İlginç olanı kapitalist sınıf katmanlarının zorunlu tüketim mal sepetindeki fiyat değişiminin her zaman Türkiye ortalamasından ve emekçi sınıfların ortalama fiyat hareketliliğinden daha az olmasıdır. Bu enflasyonun yoksullaştırıcı etkisinin öncelikle emekçi sınıf katmanları ve emekliler gibi korunaksız gruplar tarafından deneyimleneceğini göstermektedir.

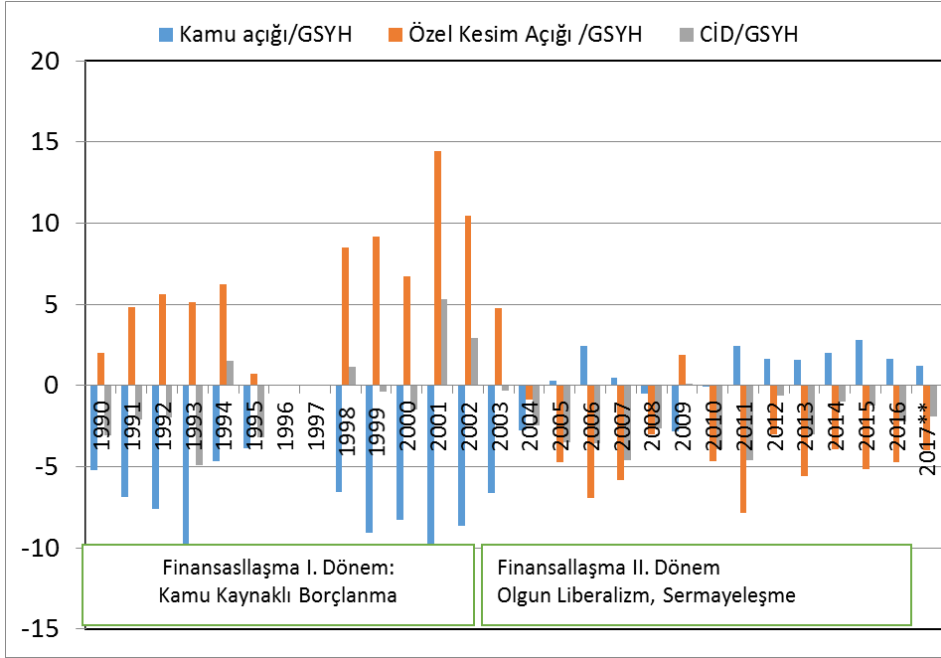
Şekil 7 reel ücreti ve işçi sınıfının toplamı için enflasyonu vermektedir, şekil 2016 yılının bir kırılma noktası olduğunu göstermektedir. İşçi sınıfı için toplam fiyat endeksi işçi sınıfını oluşturan farklı katmanlarının fiyat endekslerinin bu katmanların işçi sınıfı toplamı içindeki paylarıyla ağırlıklandırılmasıyla hesaplanmıştır. Daha sonra bu endeks reel ücretin türetilmesi için kullanılmıştır. 2016'da reel olarak 10.278 TL olan ortalama ücret 2017 yılında 9.967 TL'ye gerilemiştir. İçeriğinden bağımsız bir ücret hesabının ancak kaba bir rakama tekabül ettiği unutulmamalıdır. Ücret emeğin toplumsal yeniden üretiminin karşılığıdır. Türkiye ve dünya örneklerinde neoliberalizimin ücretler üzerinde yaptığı en önemli dönüşüm bu içeriği giderek daha fazla piyasaya bağımlı hale getirmiş olmasıdır.

<sup>6</sup> Bu konuda bkz. Bahçe ve Köse, 2011.

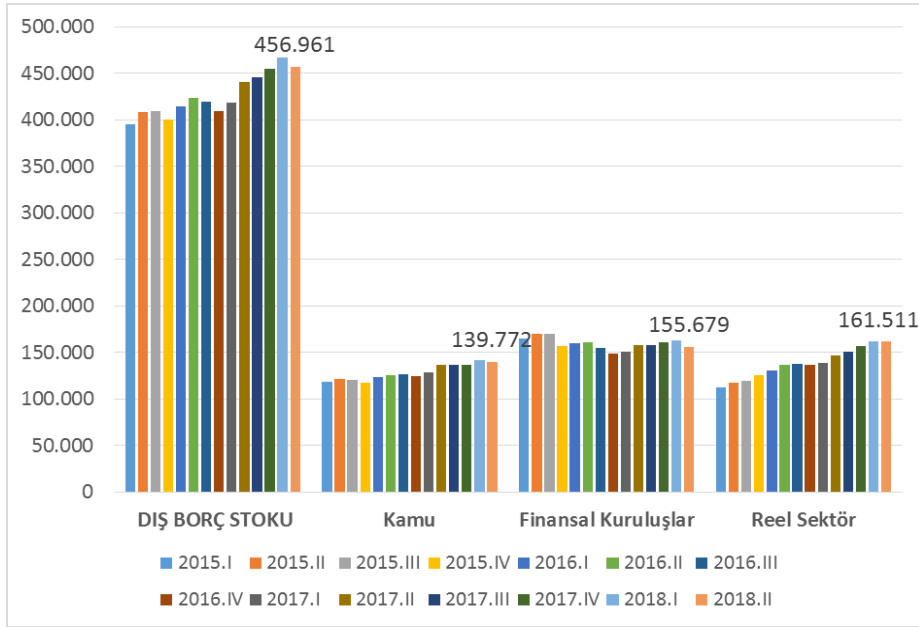
Eğitim, ulaşım, enerji, sağlık vb., birçok alanlarda yapılan özelleştirmeler; sürekli artan yeni ihtiyaçlar ile emek gücünün fiyatı olan ücretin toplumsal içeriği de dönüşmüştür. Bu dönüşümlerden bağımsız bir “reel ücret” hesaplamasının basit anlamıyla bir endeksin ötesine geçemeyeceği açıktır. Bu anlamda toplumsal sınıfların gelirleriyle harcamalarını karşılama olanaklarını karşılaştırmak mevcut kriz eğiliminin sonuçları açısından öğretici olacaktır. Şekil 8’de 2015 yılı için hane halkları düzeyinde hesapladığımız sınıfların “gelir ve harcamaları” arasındaki farklar (açık ve fazla pozisyonlar) sunulmaktadır. Şekilde ortaya çıkan asimetri Türkiye kapitalizmin olgun dönemine ilişkin toplumsal kırılmanın bir yansımasıdır: Bir tarafta fazla veren mülk sahibi (kapitalist) ya da yüksek ücretli nitelikli emekçi sınıf katmanları diğer tarafta açık veren ve Türkiye toplumunun kadim çoğunluğunu oluşturan ve giderek yoksullaşan emekçi sınıflar.

Evet bu defaki kriz farklı. İçinden geçtiğimiz kriz Türkiye kapitalizminin kendi yapısal krizinin bir durağıdır. Yapısal kriz ise kamu açıklarıyla, dış ticaret açıklarıyla, kur oynaklığı ya da dış şoklarla açıklanacak bir süreç değil. Bunlar elbette öykünün bir parçası ama sürekli durgunluk içinde kâr sıkışması ve ücret baskılanması karşımızda gerçek anlamda bir sermaye birikim krizinin olduğunu ortaya koymaktadır. İzleyeceğiz, ama Şinasi Yeldan’ın pusulasına sadık kalarak, yani toplumsal sınıfları merkeze alarak...

Şekil 1: Ekonominin Genel Dengesi, GSYH'ya Oran Olarak, 1990-2017



**Kaynak:** Kalkınma Bakanlığı verilerinden türetilmiştir.

**Şekil 2: Borç Kompozisyonu, Milyar ABD Doları**

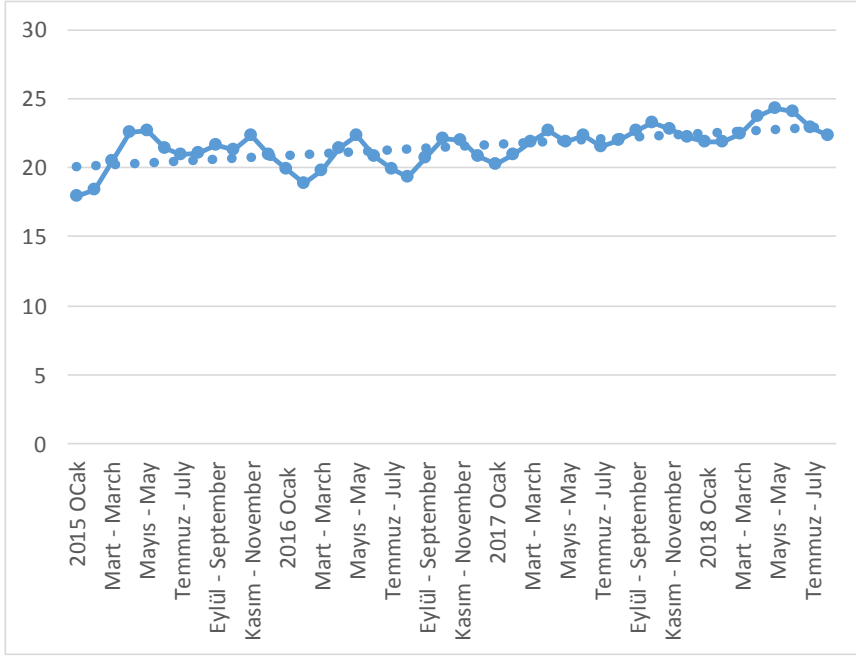
**Kaynak:** TCMB verilerinden türetilmiştir.

**Tablo 1: Türkiye’de Birey Düzeyinde Sınıflar, 2009, 2016.**

	2009	2016	Değişim Oranı (%)
<b>Mülk Sahibi Sınıflar</b>	<b>5119</b>	<b>5343</b>	<b>4.2</b>
Kapitalistler	1167	1193	2.2
Kentli Profesyoneller	63	56	-12.6
Küçük Burjuvalar	1976	2159	8.5
Köylüler	1914	1935	1.1
<b>Emekçiler</b>	<b>15611</b>	<b>20958</b>	<b>25.5</b>
Tarım Emekçileri	447	543	17.7
Özel Yönetim Emeg-i	219	267	18.2
Nitelikli Emekçiler	1581	1956	19.1
Kentli Emekçiler	10206	14854	31.3
İşsizler	3159	3338	5.4
<b>Yedek İşgücü Ordusu Diğer Katmanlar</b>	<b>16828</b>	<b>16123</b>	<b>-4.4</b>
<b>Emekliler</b>	<b>3771</b>	<b>4382</b>	<b>14.0</b>
<b>Ücretsiz Aile Emekçisi</b>	<b>2828</b>	<b>2993</b>	<b>5.5</b>
<b>İşgücü Dışındakiler</b>	<b>7528</b>	<b>8921</b>	<b>15.6</b>
<b>Toplam</b>	<b>51686</b>	<b>58720</b>	<b>12.0</b>

**Kaynak:** Hanehalkı İşgücü Anketlerinden türetilmiştir.

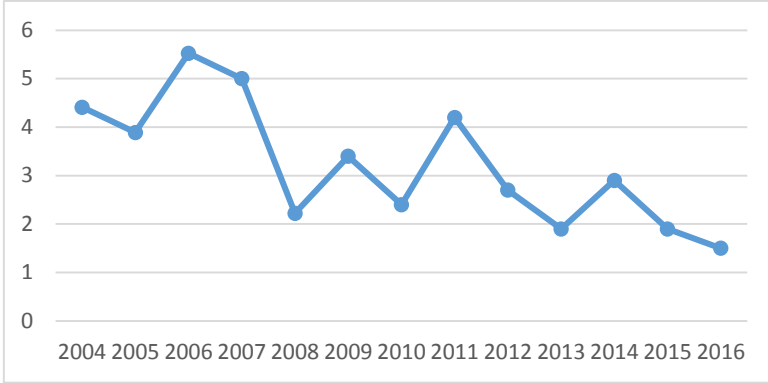
Şekil 3: İşsizler içinde Bir Yıldan Uzun İşsiz Kalanların Oranı



**Kaynak:** TCMB verilerinden türetilmiştir.

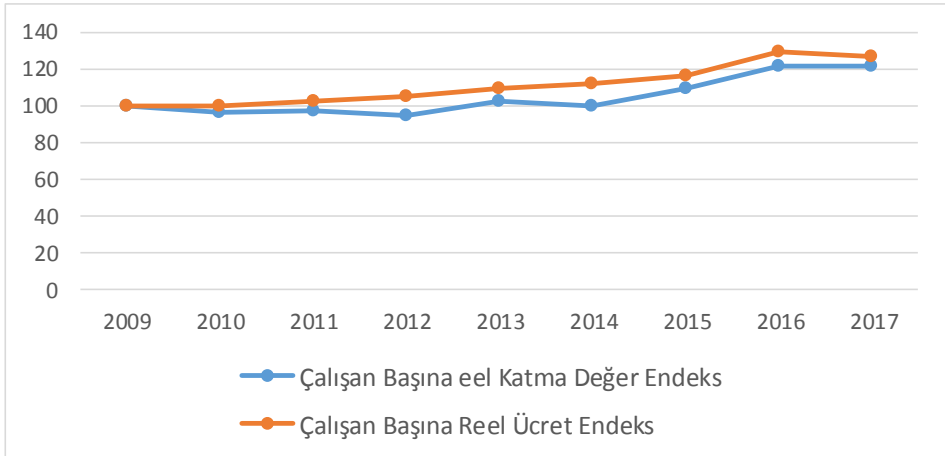


Şekil 4: Sektörler Toplamı Bilanço Karlılık Oranı: 2004-2016



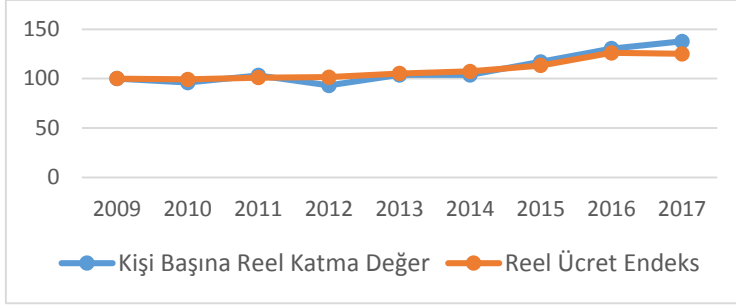
Kaynak: TCMB sektör bilançolarından türetilmiştir.

Şekil 5a: Türkiye Toplam Sektörlerin Sömürü Makası, 2009-2017, (2009=100)



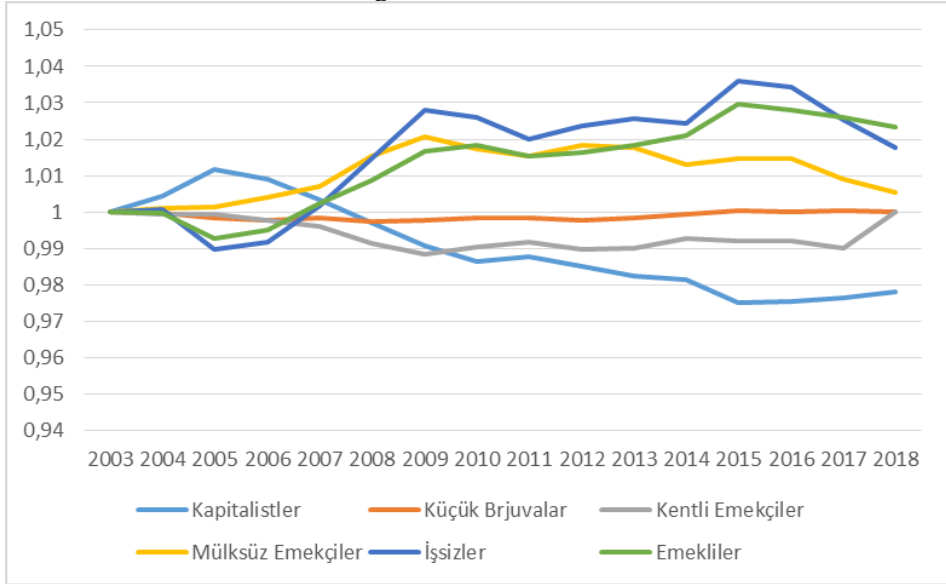
Kaynak: TÜİK verilerinden türetilmiştir.

Şekil 5b: İmalat Sanayi Sömürü Makası, 2009-2017 (2009=100)



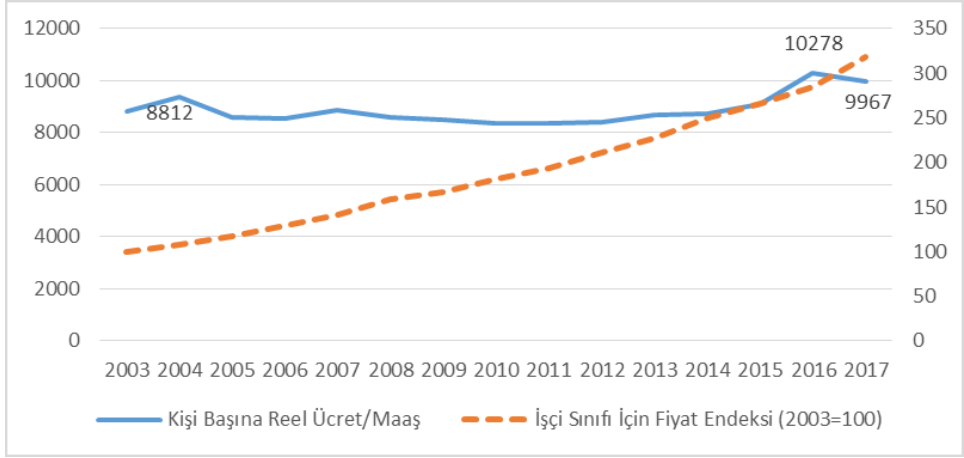
**Kaynak:** TÜİK verilerinden türetilmiştir.

Şekil 6: Farklı Toplumsal Sınıfların Zorunlu Tüketim Malları Fiyat Endeksinin Görelî Hareketliliği, 2003-2018 Kasım.



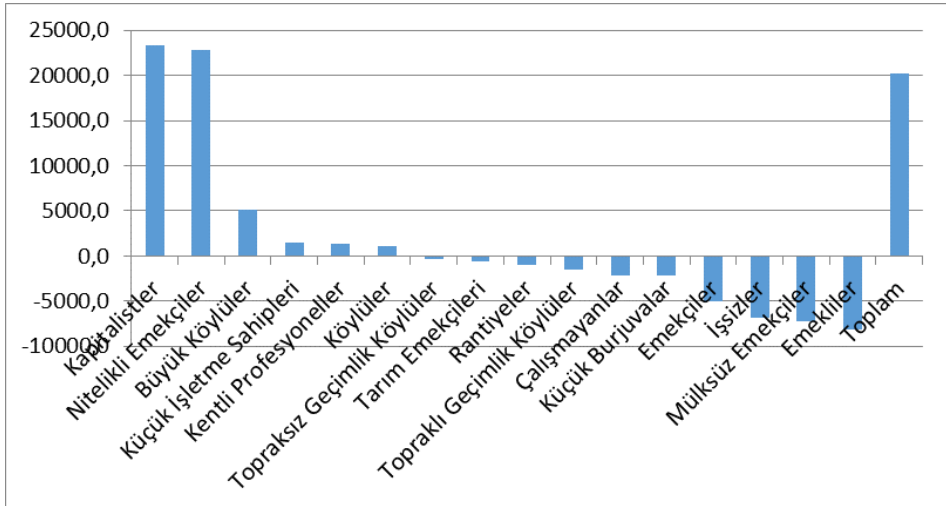
**Kaynak:** Hanehalkı Bütçe Anketlerinden ve TÜİK verilerinden türetilmiştir.

Şekil 7: İşçi Sınıfının Enflasyonu ve Ortalama Reel Ücret, 2003-2017, 2003=100



**Kaynak:** Hanehalkı Bütçe Anketlerinden ve TÜİK verilerinden türetilmiştir.

Şekil 8: Sınıfların Gelir ve Harcama Farkları, 2015, (Milyon TL)



**Kaynak:** Hanehalkı Bütçe Anketlerinden türetilmiştir.

## KAYNAKÇA

- Bahçe S. ve A.H. Köse (2011) “Fiyatı Toplumsal Olarak Yorumlamak: Kapitalizmden Sınıf ve Enflasyon Manzaraları”, **Kriz ve Maliye Düşüncesinde Değişim: İzzettin Önder’e Armağan**, İstanbul: SAV [Sosyal Araştırmalar Vakfı] Yayınları, 89-128.
- Bahçe, S., F.Y. Günaydın ve A. H. Köse (2011) “Türkiye’de Toplumsal Sınıf Haritaları: Sınıf Oluşumları ve Sınıf Hareketliliği Üzerine Karşılaştırmalı Bir Çalışma”, **Bilsay Kuruç’a Armağan** (eds. S. Şahinkaya ve İ. Ertuğrul), Ankara: Mülkiyeliler Birliği Yayınları No. 2011/1, 359-392.
- Bahçe S. ve A.H. Köse (2017) “Social Classes and the Neo-Liberal Poverty Regime in Turkey, 2002–2011”, **Journal of Contemporary Asia**, 47(4): 575-595.
- Boratav, K. (2018) **Türkiye İktisat Tarihi, 1908-2015**, Ankara, İmge Kitapevi.
- Wood, E. M. (2008) **Kapitalizm Demokrasiye Karşı: Tarihsel Maddeciliğin Yeniden Yorumlanması**, İstanbul, Yordam.