

## KÜRESELLEŞME SÜRECİNDE TÜRKİYE İŞGÜCÜ PİYASASI

Özay GÖZTEPE\*

### ABSTRACT

In this study, the impact of the changes felt during the process of Turkey's integration with World Economy on the labour market is examined. The general conclusion that will be drawn from labour, employment, unemployment and main labour indicators is that the increase of productivity and efficiency do not reflect real incomes, that the main characteristics of labour market have similarities with underdeveloped parts of the world and that the structural transformation of labour market is incomplete.

**Keywords:** Globalization, Labour market, Employment, Unemployment, Main labour indicators.

### GİRİŞ

Türkiye ekonomisi, 1980'den itibaren yaşadığı yapısal dönüşümlerle, önce ticari (24 Ocak Kararları-1980) sonra da finansal liberalizasyon (32 Sayılı Karar-1989) sürecinden geçerek; dünya ekonomisi ile diğer dönemlerden daha kapsamlı bir bütünleşme sürecine girmiştir.

*Küreselleşme olarak da isimlendirilen bu süreç, kimi çevreler tarafından teknolojik gelişmenin zorunlu, karşı konulamaz, direnilemez, kaçınılmaz sonucu olarak yorumlanırken; kimi çevreler tarafından ise tüm toplumsal yaşam alanlarını sermaye birikim sürecine endeksleyen bir değişim olarak yorumlanmaktadır.*

İkinci bakış açısını benimseyen bu çalışma, *küreselleşme süreci üzerine yapısal ve teorik bir tartışma olmayıp* bu sürecin işgücü piyasaları üzerine olan doğrudan etkilerini incelemeyi amaçlamaktadır.

*Çalışma boyunca işgücü piyasasındaki temel değişimler, dört ana başlık etrafında incelenecektir: Birinci bölümde, nüfus ve işgücünün genel yapısı; ikinci bölümde, istihdamın genel yapısı; üçüncü bölümde, işsizliğin genel yapısı; dördüncü bölümde ise temel çalışma göstergeleri ile sendikalaşma oranları ve toplu sözleşme kapsamındaki işçilerin değişimi araştırılacaktır.*

\* Akdeniz Üniversitesi, İktisadi ve İdari Bilimler Fakültesi, Kamu Yönetimi Bölümü, Yüksek Lisans Öğrencisi

## 1- NÜFUS VE İřGÜCÜNÜN GENEL YAPISI

Tablo: 1'den de izlenebileceđi gibi 1988'de 33.7 milyon civarında olan 15 ve daha yukarı yařtaki nüfusun, 2006'ya gelindiđinde (%53.1'lik artışla) 51.6 milyona; iřgücünün ise aynı yıllar için 19.3 milyondan (%27.8'lik artışla) 24.7 milyona ulařtıđını görüyoruz. Ancak bu artışa rağmen iřgücüne katılım oranında, dönem bařından dönem sonuna %16.5'lik bir düşüş yařanmıřtır. Dolayısıyla bekleneceđi üzere iřgücüne katılım oranında dönem boyunca bir düşüş yařanmıřtır.

**Tablo 1: Aktif nüfus, işgücü değişimi (bin kişi) ve işgücüne katılma oranları (%)**

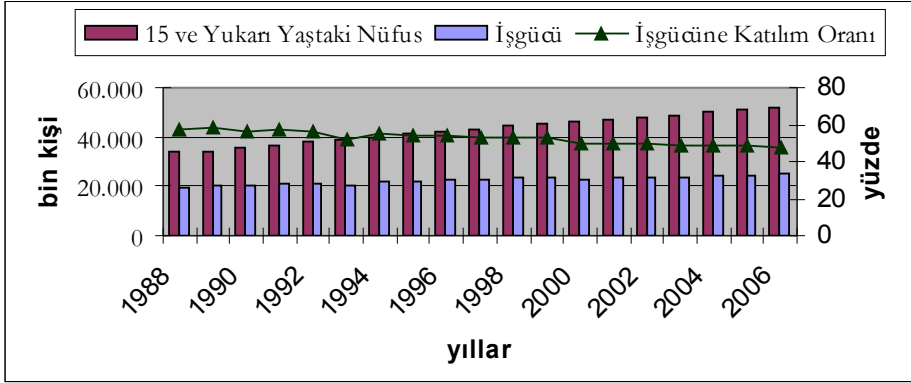
Yıllar	15 ve Yukarı Yaştaki Nüfus	İşgücü	İşgücüne Katılım Oranı	İşgücüne Katılım Oranı (erkek)	İşgücüne Katılım Oranı (kadın)
1988	33.746	19.391	57,5	81,2	34,3
1989	34.315	19.931	58,1	80,6	36,1
1990	35.601	20.150	56,6	79,7	34,1
1991	36.869	21.010	57,0	80,2	34,1
1992	37.984	21.264	56,0	79,6	32,7
1993	38.957	20.314	52,1	78,0	26,8
1994	40.038	21.877	54,6	78,5	31,3
1995	41.176	22.286	54,1	77,8	30,9
1996	42.243	22.697	53,7	77,3	30,6
1997	43.299	22.755	52,6	76,7	28,8
1998	44.295	23.385	52,8	76,7	29,3
1999	45.311	23.878	52,7	75,8	30,0
2000	46.211	23.078	49,9	73,7	26,6
2001	47.158	23.491	49,8	72,9	27,1
2002	48.041	23.818	49,6	71,6	27,9
2003	48.912	23.640	48,3	70,4	26,6
2004	49.906	24.289	48,7	72,3	25,4
2005	50.826	24.565	48,3	72,2	24,8
2006	51.668	24.776	48,0	71,5	24,9

**Kaynak:** TÜİK, 2007a

1988'de %57.5 olan işgücüne katılım oranı, en yüksek değerine 1989'da (%58.1) ulaştıktan sonra birkaç küçük dalgalanmanın dışında genelde bir düşüş eğilimi göstermiş ve 2006'ya gelindiğinde %48.0'e gerilemiştir.

İşgücüne katılma oranı, işgücünün aktif nüfus içindeki göreceli ağırlığını gösterir. Diğer bir deyişle, istihdam edilmiş ya da işsiz olarak işgücü piyasası ile bir bağlantısı olanların görece önemini vurgular. Zira geri kalanların, yani işgücüne dahil olmayanların, işgücü piyasası ile bir bağlantıları olmadığı varsayılır. İşgücüne katılma oranlarının yükselişi, işgücü piyasasıyla bağlantısı olanların, yani üretken kabul edilenlerin sayısındaki artışı temsil eder. (Lordoğlu vd., 1999: 43, 44). Dolayısıyla, işgücüne katılım oranındaki söz konusu düşük ortalama, bir anlamda iş bulma olanaklarını yitiren ve umudu kırılan sivil nüfusun boyutlarını da göstermektedir. (Bağımsız Sosyal Bilimciler, 2005: 15).

**Şekil 1: nüfus, işgücü (bin kişi) ve işgücüne katılım oranındaki değişim (%)**



**Kaynak:** TÜİK, 2007a

Bu düşüşün aynı yıllar için cinsiyetler açısından görece ağırlıklı olarak incelendiğinde, erkeklerin oranının %11.9'luk bir gerilemeyle %81.2'den %71.5'e; kadınların oranının ise %27.4'lük bir gerilemeyle %34.3'ten %24.9'a düştüğü görülmektedir. Kadınların işgücüne katılım oranındaki düşüş, erkeklere göre 2.3 kat daha fazladır. İşgücüne katılım oranlarında kadınların payının azalmasının (göç olgusuyla birlikte düşünüldüğünde) en önemli nedeni, kadın nüfusun kırdaki işgücü kapsamında iken kentte ev kadını rolüyle kapsam dışında kalmasıdır.

Kadınların işgücü dışında kalması hakkında Onaran (2007: 2) şu değerlendirmeyi yapmaktadır:

“Ev içindeki cinsiyetçi işbölümüne, bu işbölümünün dayattığı çocuk bakımı gibi yüklerin toplumsal olarak karşılanabileceği kreş vs. imkanlarının sınırlılığına ve piyasadaki düşük ücretlere balı olarak, pek çok kadın piyasada emeklerini satmaya aday dahi olmamaktadır. Kentli kadınların sadece %19.3 (2005) gibi düşük bir bölümü piyasada bir işte çalışmaya adaydır”.

TÜİK (2007b) verileri de bu tespiti doğrular niteliktedir. Verilere göre işgücüne dahil olmama nedenlerinde ev kadını olma durumu, 2006 yılında %51.9 olarak gerçekleşmiştir. Öğrenciler, emekliler ile özürlü, yaşlı veya hastalar ise (2006 yılı için sırasıyla %12.8, %11.3, %11.1) diğer önemli kalemlerdir.

## 2- İSTİHDAMIN GENEL YAPISI

İstihdam edilenlerin niceliksel değişimi, işgücündeki değişimle benzerlik taşımaktadır. 1988'de 17.7 milyon olan toplam istihdam, 2006'da 4.5 milyondan fazla kişi artarak 22.3 milyona ulaşmıştır; yani %25.8'lik bir artış yaşanmıştır. Ancak istihdam oranlarına baktığımızda, %17.9 oranında bir gerileme yaşandığını

ve istihdam oranının %52.6'dan %43.2'ye düştüğünü görürüz (TÜİK, 2007a). Bu durum, toplam nüfusun yükünün, bu nüfusun yarısından daha az bir kesimi tarafından üstlenildiğini göstermektedir.

Türkiye'nin istihdam oranlarını, dünya verileri içinde değerlendirdiğimizde (Tablo: 2), ILO'nun (2005: 8, 2007: 11) yayınladığı rapordaki bölge oranlarına göre çok iç açıcı bir tabloyla yüz yüze olduğumuzu söyleyemeyiz. Türkiye'nin istihdam oranı, dünya ortalamasının (1994'te %12.4, 1996'da %12.4, 2004'te %18,1, 2006'da %18,2) altındadır. Bölgeler esasına göre yapılan sınıflamada ise istihdam oranının en düşük olduğu bölgeden (Ortadoğu ve Kuzey Afrika) bile daha aşağıdadır.

**Tablo 2: Dünya genelinde bölgelere göre istihdam oranları (%)**

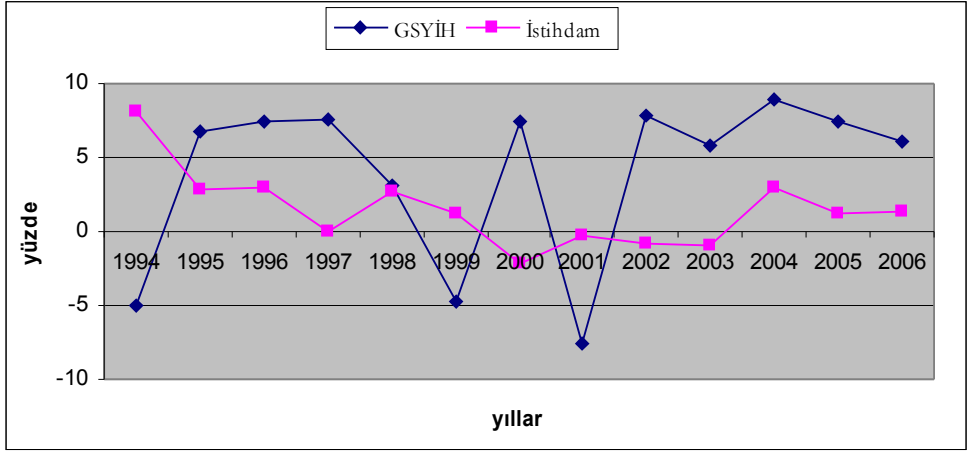
BÖLGELER	1994	1995	1996	2004	2005	2006
Dünya	62,4	62,8	62,6	61,8	61,4	61,4
Gelişmiş Ekonomiler ve AB	55,9	55,8	55,9	56,0	56,4	56,7
Merkezi ve Doğu Avrupa (AB hariç)	56,5	55,5	54,8	51,6	52,1	53,0
Doğu Asya	78,2	75,2	75,1	76,4	71,7	71,6
Güneydoğu Asya ve Pasifik	66,8	67,2	67,5	66,7	65,8	66,1
Güney Asya	56,2	58,9	58,4	56,1	57,2	56,5
Latin Amerika ve Karayipler	55,6	59,2	58,5	56,0	60,9	60,3
Ortadoğu ve Kuzey Afrika	43,9	44,2	44,9	47,3	46,4	47,3
Sahra Altı Afrika	65,5	69,0	68,8	65,6	66,7	67,0
Türkiye	50,0	50,0	50,2	43,7	43,4	43,2

**Kaynak:** ILO, 2005, 2006 ve 2007 TÜİK, 2007

**NOT:** Türkiye'nin dışındaki verilerde 2006 yılı, başlangıç değerlerine dayalıdır.

Tablo: 2'deki Türkiye'ye ait verilerin ilginç özelliklerinden birisi de 2002 yılı ve sonrasında yaşanan yüksek büyüme temposunun istihdam oranlarına bir etkisinin görülmemesidir. Şekil: 2, bu etkileşimsizliği ifade etmek için hazırlanmıştır.

Şekil 2: GSYİH ve istihdamın bir önceki yıla göre değişimi (%)

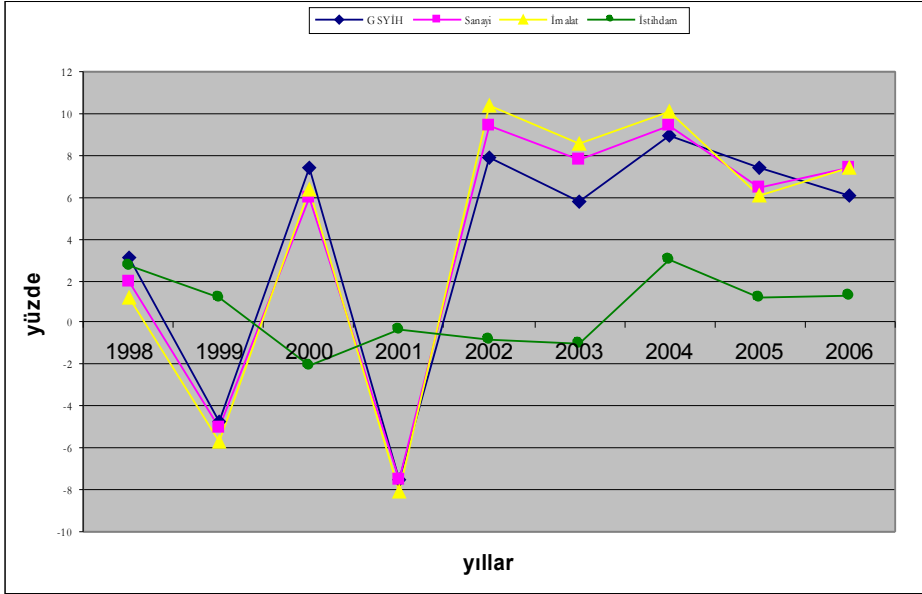


**Kaynak:** DPT 2007a ve 2007b, TÜİK 2007a

2002-2006 döneminin GSYİH büyüme hızlarının birikimli toplamı %36.1 iken aynı dönem için istihdamın değişim oranlarının birikimli toplamı sadece %3.7'dir (DPT 2007a ve 2007b, TÜİK 2007a). Şekilde de görüldüğü gibi 1994 krizinden itibaren GSYİH oranı artarken, istihdam değişimi hızla düşüşe geçmiştir. 1999 ve 2001 krizleriyle GSYİH oranı negatif değerler almış, 2002'den itibaren yüksek bir büyüme temposu izlemiştir. Ancak 1999 krizinden sonra negatif değerler alan istihdam değişimi, 2003 yılıyla pozitif bir seyir izlemeye başlamış; buna rağmen hiçbir zaman büyüme hızına yaklaşamamıştır. Bağımsız Sosyal Bilimciler (2005: 15), işsiz-büyüme kavramı ile tanımlanan bu sürecin, tüm az gelişmiş ekonomilerin ortak bir sorunu olduğunu vurgulamaktadır.

Benzer bir durumu sanayi sektörü verilerinde de gözlemek mümkündür. Şekil: 3'te GSYİH, sanayi, imalat sanayi büyüme hızları ile istihdam değişimleri yer almaktadır. GSYİH, sanayi ve imalat sanayi büyüme hızları için 1998-2006 aralığında birikimli toplamlar, sırasıyla %34.4, %36.0, %36.4 olarak gerçekleşmişken; dönem için istihdam değişimi birikimli toplamı yalnızca %5.2'dir. (DPT 2007a ve 2007b, TÜİK 2007a)

**Şekil 3: GSYİH, sanayi, imalat sanayi ve istihdamın bir önceki yıla göre değişimi (%)**



**Kaynak:** DPT 2007a ve 2007b, TÜİK 2007a

## 2.1- İstihdamdaki Nüfusun Eğitim Durumuna Göre Dağılımı

İstihdamdaki nüfusun eğitim durumu incelendiğinde (Tablo: 3), hiçbir eğitim almayanların (okuryazar olmayanlar ve okuryazar olup da bir okul bitirmeyenler) toplam istihdamdaki payında yüksek; buna karşın en fazla ilköğretim eğitimi alanların (ilkokul, ortaokul, ilköğretim, orta dengi meslek) payında düşük bir gerileme olduğu görülmektedir. Lise veya dengi meslek eğitimi alanlar ile yüksekokul veya fakülte mezunu olanların ise toplam istihdamdaki ağırlığı, yıldan yıla artış göstermektedir.

İlk iki grubun dönem başından dönem sonuna düşüş oranları, sırasıyla %63.0 ve %4.5 iken; son iki grubun artış oranları, sırasıyla %132.2 ve %153.1'dir. İlerleyen bölümlerde de göreceğimiz gibi bu iki grubun toplam işsizler içindeki oranı 2006 yılı itibariyle %60 civarındadır. (TÜİK, 2007c).

Tabloya bir bütün olarak bakıldığında, istihdamın eğitim seviyesinde gelişme olmakla birlikte; hala ezici bir çoğunluğun düşük eğitim seviyesinde yoğunlaştığı görülmektedir. Lise üstü eğitim alanların oranı 1988'den 2006'ya yaklaşık üç kat artmıştır; ancak 2006 yılı itibariyle istihdamın 1/3'ini oluşturmaktadır.

**Tablo 3: İstihdamdaki nüfusun eğitim durumuna göre dağılımı(%)**

Yıllar	Hiçbir Eğitim Almayanlar	En Fazla İlköğretim veya Dengi Meslek Eğitimi Alanlar	Lise veya Dengi Meslek Eğitimi Alanlar	Yüksekökol veya Fakülte Eğitimi Alanlar
1988	26,5	59,6	9,0	4,9
1989	25,4	60,8	8,7	5,2
1990	23,0	62,3	9,3	5,3
1991	21,5	64,0	9,4	5,2
1992	19,5	64,2	10,8	5,5
1993	16,0	65,9	12,0	6,1
1994	16,5	65,3	12,0	6,2
1995	15,3	64,8	13,5	6,4
1996	14,3	64,7	14,1	6,8
1997	12,7	65,4	14,5	7,4
1998	12,1	65,1	15,3	7,5
1999	12,4	64,4	15,2	8,0
2000	12,2	62,5	16,5	8,8
2001	12,3	61,9	16,7	9,1
2002	10,9	61,3	17,8	10,0
2003	9,9	60,3	18,8	11,0
2004	10,6	60,2	18,9	10,3
2005	10,1	57,9	20,4	11,5
2006	9,8	56,9	20,9	12,4

*Kaynak:* TÜİK, 2007d

## 2.2- İstihdamdaki Nüfusun İşteki Statüye Göre Dağılımı

İstihdamın işteki statüye göre dağılımında (Tablo: 4), kendi hesabına çalışanların ve ücretsiz aile işçisi olanların oranının gerilediğini; buna karşın ücretli veya maaşlı çalışanların ve işverenlerin oranının arttığını görüyoruz. 2006 yılı itibariyle toplam istihdamın yaklaşık yarısını, ücretli veya maaşlı kesim oluşturmaktadır. Bu durum, küreselleşme sürecinin en önemli etkilerinden olan proleterleşme dalgasından Türkiye'nin de nasibini aldığını göstermektedir<sup>1</sup>.

Kendi hesabına çalışanlar ile işverenler bir grupta, ücretli veya maaşlı çalışanlar ile yevmiyeliler diğer grupta düşünülürse; birinci grubun 1988'den

<sup>1</sup> Yeni proleterleşme dalgasının hem niceliksel verileri hem de teorik çözümlemesi için Özüğürlü'nün (2005: 102-108) çalışması incelenebilir.



2006'ya %2.0 gerilediđini, ikinci grubun %39.9 arttıđını görüyoruz. Bunun yanında ücretsiz aile işçisi kesiminde ise %51.3'lük bir gerileme yaşanmıştır.

**Tablo 4: İstihdamdaki nüfusun işteki statüye göre dağılımı (%)**

Yıllar	Ücretli veya Maaşlı		Yevmiyeli		İşveren		Kendi Hesabına		Ücretsiz Aile İşçisi	
	E	K	E	K	E	K	E	K	E	K
1988	27,8	5,3	5,9	1,4	3,5	0,1	23,9	2,0	9,5	20,7
1989	26,5	5,4	5,5	1,1	3,4	0,1	24,3	2,4	9,2	22,2
1990	27,8	5,5	4,5	1,0	4,4	0,1	23,8	2,7	9,1	21,0
1991	26,5	5,4	5,4	0,8	4,9	0,1	22,3	2,5	10,4	21,8
1992	26,5	5,9	6,3	1,0	5,2	0,1	21,9	3,2	10,4	19,4
1993	28,3	6,1	6,8	1,1	5,8	0,1	22,6	2,1	10,8	16,5
1994	26,8	6,0	6,8	1,4	5,4	0,1	21,9	2,9	10,1	18,6
1995	26,9	6,2	7,2	1,3	5,2	0,2	22,1	2,4	9,7	18,8
1996	27,8	6,3	7,4	1,3	5,3	0,2	21,1	2,2	9,5	18,9
1997	28,3	6,9	8,2	1,3	5,1	0,2	22,0	2,5	9,1	16,4
1998	28,9	7,3	7,3	1,1	5,6	0,2	21,3	2,3	8,9	17,0
1999	28,2	7,2	8,2	1,4	5,0	0,2	20,9	2,7	9,0	17,2
2000	30,4	8,3	8,7	1,2	4,9	0,2	21,5	3,2	7,6	14,0
2001	31,0	8,0	7,0	1,2	5,1	0,2	21,4	3,6	7,8	14,8
2002	33,2	8,9	6,0	1,7	5,3	0,3	20,3	3,6	6,7	14,2
2003	33,8	9,0	6,2	1,6	4,8	0,2	21,4	3,4	5,9	13,7
2004	33,7	8,8	6,7	1,6	4,5	0,2	22,1	2,7	6,6	13,2
2005	37,1	9,9	5,8	1,4	4,9	0,2	21,2	3,5	5,2	10,8
2006	38,6	10,7	5,7	1,5	5,1	0,3	20,1	3,4	4,5	10,2

*Kaynak:* TÜİK, 2007d

Dağılımın cinsiyetler açısından farkı incelendiğinde, ücretsiz aile işçisi olanların dışındaki statülerde, erkeklerin ezici bir üstünlüğü olduğu görülmektedir. Ücretsiz aile işçisi olma statüsü içindekilerin çoğunluğunun kırsal kesimde olduğu ve kadınlardan oluştuğu düşünülürse bu çözümlü, iki kesimi beslemektedir: Ücretli veya maaşlılar ile (özellikle ev kadını yeni konumlarıyla) istihdam dışı kalanlar.

**Tablo 5: İstihdamdaki nüfusun kent-kır ayrımında işteki statüye göre dağılımı (%)**

	KENT					KIR				
	1988	1993	1998	2002	2006	1988	1993	1998	2003	2006

				003						
Ücretli veya maaşlı	59,6	58,5	60,5	64,3	66,6	15,0	13,6	13,8	18,1	25,0
Yevmiyeli	8,3	9,5	10,5	9,1	7,0	6,5	6,4	6,5	6,4	7,4
İşveren	6,7	10,7	10,1	7,5	7,2	1,4	1,8	2,0	2,1	2,8
Kendi Hesabına	19,7	16,1	14,2	14,8	15,5	30,1	32,1	32,4	36,3	34,8
Ücretsiz Aile İşçisi	5,7	5,2	4,8	4,3	3,8	47,0	46,1	45,4	37,1	30,0

*Kaynak:* TÜİK, 2007d

Tablo: 5, yukarıdaki sonuçları doğrular niteliktedir. Görüldüğü gibi ücretsiz aile işçiliğinin kırdaki oranı, dönem boyunca %36.2'lik bir gerileme göstermiş; bunun yanında ücretli veya maaşlı çalışanların oranı, kentte ve kırdaki yükselmiştir.

1988'den sonraki 10 yılda, kırdaki ücretli veya maaşlı çalışanların oranında önemli bir değişiklik olmazken; 2000'li yıllarda bir fırlama yaşanmıştır. Dönem başından dönem sonuna değişim, %66.7 civarındadır. Bunun en önemli nedeni, tarımsal kesimin özellikle IMF'nin yapısal uyum programlarıyla erozyona uğratılması; kırsal kesimin de hızla proleterleşmesidir.

### 2.3- İstihdamdaki Nüfusun Sektörel Dağılımı

İstihdamın sektörel dağılımına ana hatlarıyla baktığımızda (Tablo: 6), 1990'dan 2006'ya (toplam istihdamdaki payları itibarıyla) tarımsal istihdamda %41.8'lik düşüş; sanayi sektöründe %24.7'lik, hizmetler sektöründe ise %38.7'lik artış olduğunu görürüz. İlk bakışta tarımsal kesimin toplam istihdamdaki payındaki azalışın, bütünüyle diğer iki sektöre kaydığı düşünülebilir. Ancak daha dikkatli bir incelemeyle, sanayi ve hizmetler sektöründeki artış toplamının 1990'dan 2006'ya %34.6 olduğu fark edilecektir. Yani tarımsal kesimin payındaki azalış, sanayi ve hizmetler sektöründeki artışı %7.2 civarında aşmaktadır<sup>2</sup>. Dolayısıyla önceki bölümlerde göç olgusuyla bağlantılı ele alınan gelişmeler, burada da kendini göstermektedir.

Tablo: 7'de ise istihdamın sektörel dağılımındaki yıllık değişimler gösterilmiştir. Sektörlerin hiçbirinde istikrarlı bir istihdam artışı sağlanamamış; en fazla istihdam kaybı tarımda yaşanırken; hizmetler sektöründeki istihdam artışı, görece olarak daha fazladır.

DPT (2005: 161) verilerine göre hizmetler sektörünün alt dallarında toplam istihdama oranla en yüksek değişim, ticaret ve mali kurumlarda yaşanmıştır. 1990'dan 2004'e sırasıyla bu alt sektörlerdeki istihdam, %69.5 ve %56.0 artmıştır. Ancak bu çok yüksek oranlardaki değişime rağmen toplam

<sup>2</sup> Bu verileri, sektörlerin kendi içlerindeki artış/azalış oranlarından da izlemek mümkündür. 1990 yılından 2006 yılına tarımsal kesimde %27.9'luk bir istihdam azalışı varken; sanayi sektöründe %54.9, hizmetler sektöründe ise %72.2'lik bir istihdam artışı olmuştur.

istihdamdaki payları 2004 yılı için %19.2 (ticaret) ve %3.6 (mali kurumlar) civarındadır. Alt sektörlerdeki istihdamın, hizmetlerdeki istihdam içindeki deęişim oranları da benzer özellikler göstermekte ve bu iki kesimin aęırlığı artmaktadır. Aynı yıllar için ticaret kesiminde çalışanların oranı %35.7, mali kurumlarda çalışanların oranı %24.8 artış göstermiştir. 2004 yılı için hizmetler sektöründeki istihdam payları ise sırasıyla % 40.2 ve %7.6 olarak gerçekleşmiştir.

**Tablo 6: İstihdamdaki nüfusun sektörel dağılımı (%)**

Yıl	Tarım	Sanayi	Hizmetler
1990	46,9	15,8	38,2
1991	47,7	15,3	37,0
1992	44,8	16,1	39,0
1993	42,7	15,6	41,8
1994	44,0	16,5	39,5
1995	44,1	16,0	39,9
1996	43,7	16,5	39,9
1997	41,7	17,5	40,8
1998	41,5	17,1	41,3
1999	40,2	17,2	42,7
2000	36,0	17,7	46,3
2001	37,6	17,5	44,9
2002	34,9	18,5	46,6
2003	33,9	18,2	47,9
2004	34,0	18,3	47,7
2005	29,5	19,4	51,1
2006	27,3	19,7	53,0

**Kaynak:** DPT, 2005: 161 ve DPT, 2007c

Diğer alt dallarda ise şöyle bir değişim söz konusudur. İnşaat sektöründe çalışanların ağırlığı, hem toplam istihdamda (%4.9) hem de hizmet sektöründeki istihdamda (%23.9) düşüş göstermektedir. Ulaştırma sektöründe ise toplamda %12.9 artış gösterirken, hizmette %9.6 gerileme göstermiştir.

Tarım, sanayi ve hizmetler sektörünün istihdam değişimlerinde yaşanan istikrarsızlık, toplam istihdam açısından da geçerlidir (Tablo: 7). 15 ve yukarı yaştaki nüfus artışının en düşük olduğu (842 bin kişi) 2006 yılında 284 bin kişi istihdam edilebilmiş; işsizlik ise sadece 74 bin kişi gerilemiştir. En artışının (994 bin kişi) yaşandığı 2004'te ise 644 bin kişi istihdam edilmiş; işsiz sayısı 5 bin kişi daha artmıştır.

Tablo 7: İstihdam deęişim miktarları (bin kiři)

	2001- 2000	2002- 2001	2003- 2002	2004- 2003	2005- 2004	2006- 2005
Tarım	320	-631	-293	235	-907	-405
Sanayi	-36	180	-108	142	292	127
Hizmetler	-340	281	193	268	870	563
Toplam İstihdam	-57	-170	-207	644	255	284
15 ve Yukarı Yařtaki Nüfus	947	883	871	994	920	842
İřsiz	470	497	29	5	22	-74

**Kaynak:** TÜİK, 2007a

DPT, 2005: 161 ve 2007c

Dönem bařı ve sonu ile ilgili de řöyle bir özet yapılabilir: 2006-2000 yılları arasında 15 ve yukarı yařtaki nüfus, yaklaşık 5.5 milyon kiři artmıřken; 749 bin kiřiye istihdam saęlanmış; iřsiz sayısı ise 949 bin kiři yükselmiştir. Bu trajik tabloda iřsiz sayısının daha da fazla görünmemesinin nedeni, iřgücüne katılım oranının dönem ortalamasının %48.9 olarak gerçekteřmesidir.

Türkiye'deki istihdamın sektörel daęılımını, dünya ve bölgeler ortalamasına göre inceleyecek olursak (Tablo: 8), řu karşılařtırmalara ulařabiliriz.

**Tablo: 8: Dünya genelinde istihdamdaki nüfusun bölgelere göre dağılımı**

	Tarım				Sanayi				Hizmetler			
	1996	2004	2005	2006	1996	2004	2005	2006	1996	2004	2005	2006
Dünya	43,1	40,5	39,7	38,7	21,4	20,6	20,8	21,3	35,5	38,9	39,5	40,0
Gelişmiş Ekonomiler ve AB	5,2	3,5	3,3	3,2	28,5	24,9	24,3	24,2	66,4	71,6	72,4	72,7
Merkezi ve Doğu Avrupa (AB hariç)	26,2	23,2	22,7	22,0	27,9	27,3	27,5	27,7	45,8	49,5	49,8	50,3
Doğu Asya	54,0	51,5	50,3	48,3	25,2	24,0	24,6	25,8	20,7	24,5	25,1	25,8
Güneydoğu Asya ve Pasifik	51,0	48,1	48,1	47,0	16,4	17,3	17,3	17,8	32,7	34,6	34,6	35,2
Güney Asya	59,3	54,1	52,8	51,7	15,4	17,7	18,2	18,8	25,3	28,2	28,9	29,5
Latin Amerika ve Karayipler	23,2	19,3	19,3	18,8	20,3	20,0	19,6	19,8	56,5	60,6	61,1	61,4
Ortadoğu ve Kuzey Afrika	29,7	30,0	30,5	29,7	21,7	22,4	22,5	22,9	48,6	47,6	47,0	47,4
Sahra Altı Afrika	68,1	65,2	63,4	63,0	9,0	8,6	8,7	8,8	22,9	26,2	27,9	28,2
Türkiye	43,7	34,0	29,5	27,3	16,5	18,3	19,4	19,7	39,9	47,7	51,1	53,0

**Kaynak:** ILO, 2007.

**NOT:** Türkiye'nin dışındaki verilerde 2006 yılı, başlangıç değerlerine dayalıdır.

2006 yılı itibarıyla Türkiye'nin tarım ve sanayi sektörlerindeki istihdam oranları, dünya ortalamasının altında iken hizmetler sektöründeki istihdam oranı, dünya ortalamasının üstündedir. Türkiye'nin üç sektörünü gelişmiş ekonomilerle karşılaştırdığımızda ise tarım ve hizmetlerde çok büyük farklılıklar olduğunu görürüz. Gelişmiş ekonomiler, sanayi devrimini tamamladıktan sonra hizmetler sektörünün geliştiği ülkelerdir. Oysa Türkiye'de böyle bir gelişim yaşanmamış; çarpık bir yapılanma vücut bulmuştur.

#### **2.4- İstihdamdaki Nüfusun Kayıtlılık Durumuna Göre Dağılımı**

Emek piyasaları açısından en önemli göstergelerden biri de kayıtdışı ekonominin yaygınlık derecesidir. Çok geniş bir alana sahip olan kayıtdışı ekonomi; ev içi üretim, enformel kesim, vergi kaçırma ve suç kesimini

kapsamaktadır (Bulutay, 2001: 6). Ancak bu alıřmada konu, *yaptığı iřten dolayı herhangi bir sosyal güvenlik kuruluřuna kayıtlı olmadan alıřanlar* ile sınırlandırılmıřtır.



**Tablo 9: İstihdamdaki nüfusun kayıtdışı çalışma oranları(%)**

	2002	2003	2004 (a)	2005 (b)	2006 (c)
TOPLAM	52,1	51,7	53,0	50,5	49,8
Ücretli	19,5	18,9	21,3	23,6	23,3
Yevmiyeli	89,6	91,0	91,3	92,6	92,4
İşveren	18,8	18,4	24,2	26,6	29,0
Kendi Hesabına	65,0	66,0	65,5	64,8	65,1
Ücretsiz Aile İşçisi	98,2	98,0	96,5	95,0	95,4

**Kaynak:** DİE, 2003 ve 2005

TÜİK, 2007e

(a) Çeyrek dönemler itibariyle yıl ortalamasıdır.

(b) 2005 yılı Eylül ayı itibariyle.

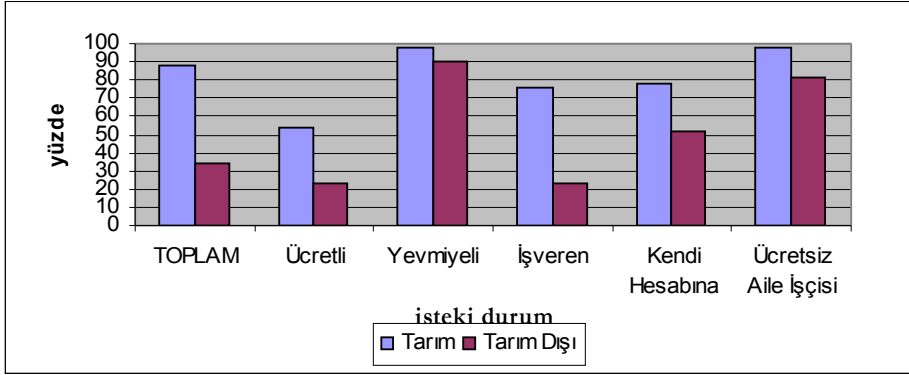
(c) 2006 yılı Eylül ayı itibariyle.

Tablo: 9'daki değerler, Türkiye'deki kayıtdışı çalışma toplamının son beş yıldır %50 civarında olduğunu göstermektedir. En yüksek olduğu kesimler ise ücretsiz aile işçileri ve yevmiyeli çalışanlardır.

Bu oranlar, tarım kesiminde çok daha yüksektir. Şekil: 4, bu farklılıkları gözler önüne sermektedir. 2006 yılı Eylül ayı verilerine göre tarım dışı kesimde kayıtdışı çalışma oranı %34,5 iken tarımsal kesimde bu oran, %88.4'tür. Tarımsal kesimdeki kayıtdışı çalışma oranının en düşük olduğu kesim, %54.2 ile ücretlilerdir. İşverenlerle ile kendi hesabına çalışanların oranları ise sırasıyla %75.6 ve %77.9 iken yevmiyelilerin ve ücretsiz aile işçilerinin oranı ise %97.7'dir<sup>3</sup>. (TÜİK, 2007e)

<sup>3</sup> Bu oranlar tarım dışında şöyledir: Ücretliler %22.9, yevmiyeliler %90.2, işverenler %23.3, kendi hesabına çalışanlar %51.5, ücretsiz aile işçileri %81.8. (TÜİK, 2007e)

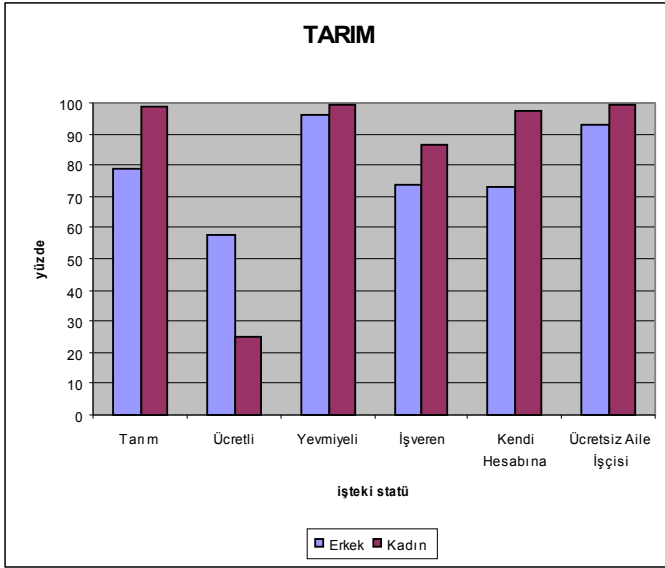
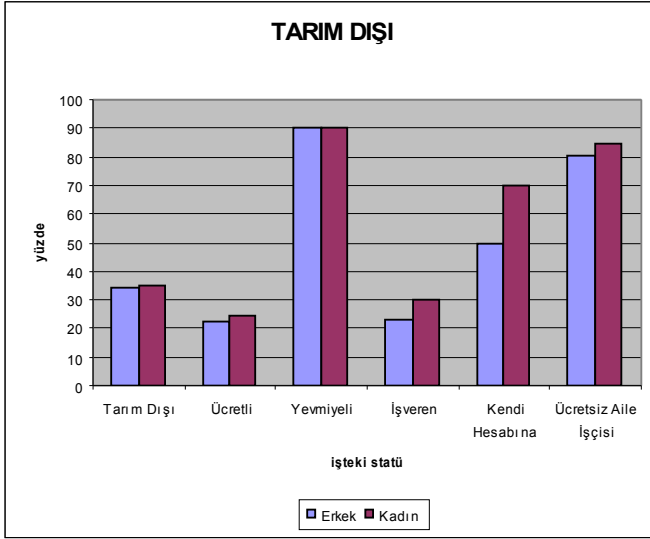
Şekil 4: İstihdamdaki nüfusun kent-kır ayrımına göre kayıtdışılık oranları (Eylül-2006-%)



**Kaynak:** TÜİK, 2007e

Kayıtdışı çalışmanın en yaygın olduğu yer, kadın istihdamının yoğun olduğu kesimlerdir. Dolayısıyla cinsiyetler açısından da bir karşılaştırma yapmak, anlamlı olacaktır. Şekil: 5, bu farklılıkları tarım ve tarım dışı alan olarak göstermektedir.

Şekil 5: İstihdamdaki nüfusun cinsiyetler açısından kayıtdışı oranları (Eylül-2006-%)



Kaynak: TÜİK, 2007e

Kaynak: TÜİK, 2007e

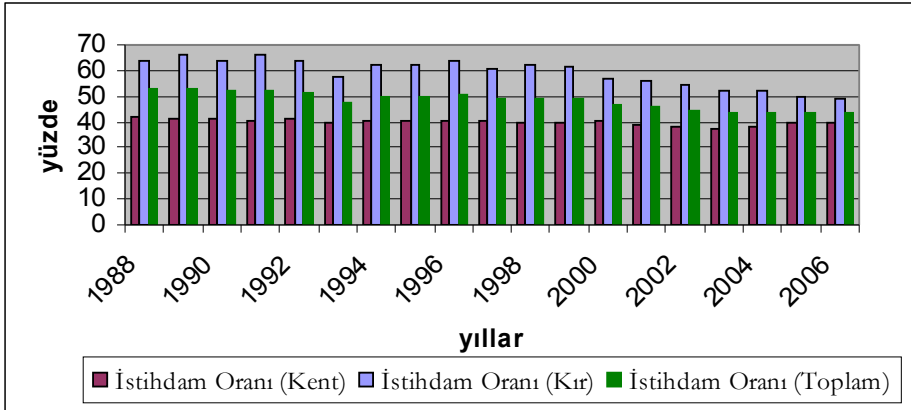
Şekillerden de görüldüğü gibi kayıtdışı çalışma; tarımda ücretliler, tarım dışında yevmiyeliler hariç her alanda kadın istihdamında çok daha yüksek oranlardadır.

Bu verilerden kayıtdışı çalışma ile şöyle genellemeye ulaşmak mümkündür: Kendi hesabına çalışan, mevsimlik ve geçici işçilik ve ücretsiz aile işçiliği gibi istihdam türlerinin tarım ve kentsel enformel sektörde çok önemli bir paya sahip olması, kayıt-dışı istihdama koşut olarak kayıt-dışı ekonominin de temelini oluşturmaktadır. (Şenses, 2003: 149-150)

## 2.5- İstihdamdaki Nüfusun Kır-Kent Ayrımına Göre Dağılımı

Şekil: 6'dan da izlenebileceği gibi her iki istihdam oranı da sürekli bir düşüş eğilimindedir. Dönem başında %63.7 olan kırsal istihdam oranı, %23.4'lük bir gerilemeyle 2006'da %48.8 olarak gerçekleşmiştir. Kentsel istihdam oranı ise %42.0'dan, %4.8'lik bir daralmayla 2006'da %40.0'a gerilemiştir. (TÜİK, 2007a)

Şekil 6: Kır-kent ayrımına göre istihdam oranları (%)



**Kaynak:** TÜİK, 2007a

Kırsal ve kentsel istihdam oranları, geçen 18 yılda birbirine yakınlaşma eğilimi göstermektedir. Ancak bu yakınlaşma, işgücü piyasasının parçalı yapısının düzelmesinden değil; istihdam oranlarındaki genel düşüşten ve yoğun göç ile tarımsal istihdamın azalmasından kaynaklanmaktadır.

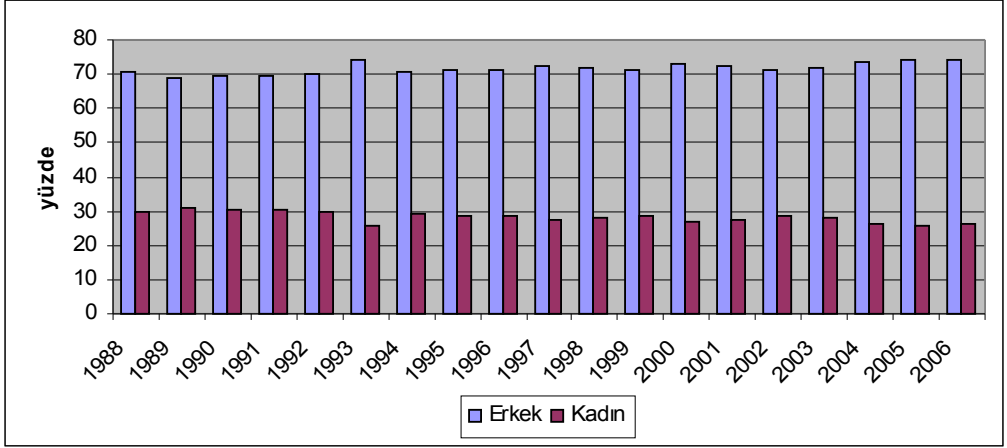
## 2.6- İstihdamdaki Nüfusun Cinsiyete Göre Dağılımı

İstihdamın cinsiyete göre dağılımında, dönem başında olduğu gibi dönem sonunda da toplam istihdamdaki erkeklerin oranı, kadınların oranının iki katından fazladır. 1988'de toplam istihdamın %70.5, 2006'da %74.0'ı erkeklerden

oluşmaktadır. Aynı yıllarda kadınların ağırlığı ise sırasıyla %29.5 ve %26.0 olarak gerçekleşmiştir<sup>4</sup>. (TÜİK, 2007a)

Dönem içinde, toplamda kadın istihdamının payındaki en önemli değişimler %13.1'lik bir düşüşle 1993 yılında, %12.8'lik bir artışla 1994'te olmuştur<sup>5</sup>. Bu durum, 1994 krizinde ucuz işgücü olarak kadın emeğinin tercih edildiği şekilde yorumlanabilir.

**Şekil 7: İstihdamdaki nüfusun cinsiyete göre dağılımı (%)**



**Kaynak:** TÜİK, 2007a

### 2.7-İstihdamdaki Nüfusun Yaş Durumuna Göre Dağılımı

Tablo: 10'dan da izlenebileceği gibi 2006 yılı itibariyle toplam istihdamın yaklaşık yarısı, 35 yaş altındaki işçilerden oluşmaktadır. Bu kesimin içinde ağırlığı, 25-34 yaş grubu oluşturmakta ve dönem boyunca artış trendi izlemektedir.

<sup>4</sup> Burada verilen oranlar, toplam istihdamdaki erkeklerin ve kadınların ağırlığını vermektedir; erkek ve kadın istihdam oranları ile karıştırılmamalıdır. 2006 yılı için erkeklerin istihdam oranı %71.5, kadınların istihdam oranı %24.9'dur. (TÜİK, 2007a).

<sup>5</sup> Bu değişimler, erkek ve kadın istihdam oranlarındaki değişimlerden de izlenebilir. (TÜİK, 2007a)

**Tablo 10: İstihdamdaki nüfusun yaş durumuna göre dağılımı (%)**

Yıl	15-24	25-34	35-44	45-54	55-64	65+
1988	26,3	27,2	21,0	14,0	8,7	2,8
1989	25,3	27,0	21,6	13,6	9,6	2,9
1990	25,1	26,8	22,1	14,2	9,2	2,7
1991	27,5	28,2	21,1	13,3	7,5	2,5
1992	26,6	28,3	21,8	13,1	7,5	2,7
1993	25,4	29,1	22,9	13,0	7,2	2,4
1994	26,0	28,5	22,5	12,8	7,4	2,7
1995	24,6	28,8	23,1	12,9	7,5	3,1
1996	24,8	28,8	23,2	12,6	7,4	3,2
1997	24,0	29,3	23,3	13,0	7,3	3,1
1998	23,0	29,6	23,3	13,2	7,4	3,5
1999	22,9	29,7	23,5	13,2	7,1	3,7
2000	21,8	30,7	23,7	13,6	6,8	3,5
2001	20,7	31,0	23,9	14,1	6,8	3,5
2002	19,4	31,8	24,2	14,5	6,8	3,3
2003	17,9	32,5	25,1	14,9	6,5	3,2
2004	17,7	32,3	25,3	15,1	6,6	3,1
2005	17,2	32,7	25,6	15,4	6,2	2,9
2006	16,7	32,9	26,1	15,6	6,2	2,6

**Kaynak:** TÜİK, 2007d

Aynı grup içindeki 15-24 yaş aralığındaki işçilerin oranı ise, önemli bir gerileme göstermiş; 1988'den 2006'ya %36.5 oranında gerilemiştir. Bu düşüş, (sonraki kısımda incelenecek olan) işsizlik tablolarında da görülmektedir.

35-44 yaş grubunda %24.3'lük bir artış yaşanırken; 55 üstü yaş grubunda ise %23.5'lik bir azalış yaşanmıştır.

Buradan Türkiye'deki işgücünün (1988 yılında itibaren kısmen bir düşüş yaşansa da) genç bir nitelik gösterdiğini söyleyebiliriz.

## **2.8- İstihdamdaki Nüfusun Fiili Çalışma Sürelerine Göre Dağılımı**

Dünyanın birçok ülkesinde haftalık çalışma süresi olarak 40 saat belirlenmişken; Türkiye'de bu oran 45 saattir. Ancak bu, aşağıda göreceğimiz gibi (Tablo: 11) fiilen geçerli bir uygulama değildir.

Tablo 11: İstihdamdaki nüfusun fiili çalışma sürelerine göre dağılımı (%)

YIL	40 Saatten Az	40 Saat	40 Saatten Çok
1988	19,4	21,2	56,8
1989	20,4	19,8	57,1
1990	20,1	17,7	60,5
1991	27,9	9,8	60,9
1992	29,9	11,0	58,2
1993	29,1	11,4	58,5
1994	27,0	12,5	59,8
1995	20,3	13,0	66,1
1996	25,6	10,9	63,0
1997	28,2	11,4	59,3
1998	23,6	10,9	64,9
1999	33,6	7,3	57,8
2000	23,1	13,1	61,5
2001	18,5	12,6	65,7
2002	18,2	13,3	65,7
2003	17,2	13,5	66,0
2004	20,0	11,9	65,0
2005	16,6	11,5	68,8
2006	16,2	11,8	68,8

**Kaynak:** TÜİK, 2007d

**NOT:** İş başında olmayanlar dahil edilmemiştir.

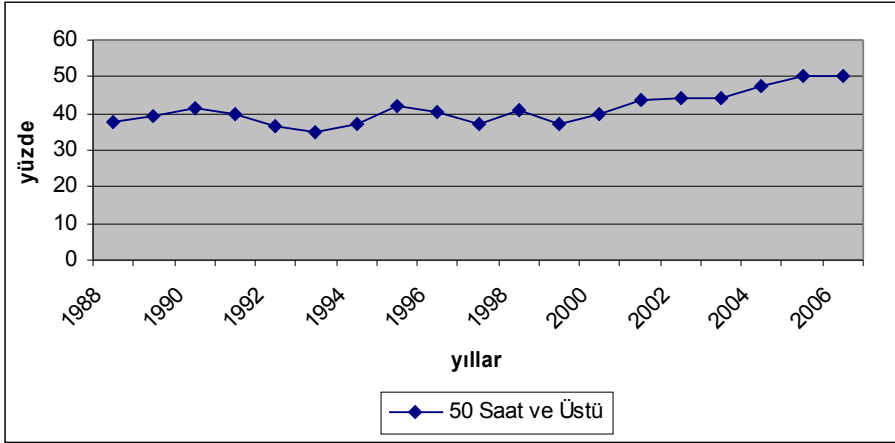
Haftalık fiili çalışma sürelerinde 1988'de olduğu gibi 2006'da da en yüksek pay, 40 saatten çok çalışanlardadır. Dönem başında %56.8 olan oran, %21.1'lik bir artışla dönem sonunda %68.8'e yükselmiştir. 40 saat ve 40 saatten az çalışanların payları ise dönem boyunca (birincinin oranı %16.5, ikincisinin oranı %44.3) gerilemiştir.

Tablo: 11'e bir bütün olarak bakıldığında ise ilginç olan birkaç nokta hemen dikkati çekmektedir: Birincisi, her üç grubun değişim oranlarında da (bir yıl önceki değerlere göre) yaşanan kısa dönemli ve büyük miktarlardaki değişimlerdir. Öyle ki 1991 yılında 40 saat çalışanlardaki değişim oranı, bir önceki yıla göre %44.6'yı bulmuştur.

İkinci dikkat çeken nokta, küreselleşme süreciyle yaygınlaşan *part-time çalışma* biçiminin, çalışma sürelerini kısalttığı iddialarıdır. Gelişmeler, sanıldığının veya iddiaların aksine çalışma süreleri kısaltmamakta; tam tersine çok önemli seviyelerde artışına yol açmaktadır.

Üçüncü nokta, Türkiye İstatistik Kurumu'nun sınıflandırmalarında göz ardı ettiği bir yöndür. Türkiye'deki yasal çalışma süresi 45 saat olduğu halde bu süre, ayrıca sınıflandırılmamıştır. Bu yüzden 45 saatten fazla çalışanları tam olarak kestirmek mümkün olmasa da şu net olarak tespit edilebilir: 2006 yılı itibariyle toplam istihdamın %50.0'ı, haftada 50 saat ve üstünde (%14.7'si 50-59 saat, %22.3'ü 60-71 saat, %12.9'u 72 saatten fazla) çalışmaktadır. (TÜİK, 2007d) Bu durumun gelişimi, aşağıdaki şekilden de izlenebilir<sup>6</sup>.

**Şekil 8: Haftada 50 saat ve üstü çalışanların istihdam içindeki oranı**



*Kaynak:* TÜİK, 2007d

### 3- İŞSİZLİĞİN GENEL YAPISI

Önceki bölümlerde işgücü ve istihdam hakkında detaylı bilgiler verildiği için burada tekrar ele alınmayacaktır. Ancak şunu yinelemekte yarar var: İşsizlik oranının bugünkü durumunda daha yüksek görünmemesinin nedeni, işgücüne katılım oranındaki düşüştür.

Tablo: 12'de de görüldüğü gibi 1988'den 1994'e kadar %8'ler civarında seyreden işsizlik oranı, bu tarihten itibaren görece bir azalma trendine girmiş; ancak 2001 krizini izleyen yıllarda sürekli %10 civarında seyretmiştir.

Eksik istihdam oranı ise 1988'den 2006'ya kadar yaklaşık yarı yarıya bir düşüş göstererek, son yıl %3.6 olarak gerçekleşmiştir.

<sup>6</sup> Dünya Bankası'nın yayınladığı Türkiye İşgücü Piyasası Raporu'na göre (WB, 2006: 11) Türk imalat sanayindeki işçiler 52 saat yerine 45 saat çalışsalar 500.000 işçi daha gerekli olacaktır.



**Tablo 12: Yurtiçi işgücü piyasası göstergeleri (%)**

Yıllar	İşsizlik Oranı	Eksik İstihdam Oranı	Atıl İşgücü Oranı (*)
1988	8,4	6,6	15,0
1989	8,6	7,0	15,6
1990	8,0	6,5	14,5
1991	8,2	7,2	15,4
1992	8,5	8,2	16,7
1993	8,9	7,7	16,6
1994	8,6	8,5	17,1
1995	7,6	7,0	14,6
1996	6,6	6,8	13,4
1997	6,8	6,1	12,9
1998	6,9	6,2	13,1
1999	7,7	9,1	16,8
2000	6,5	6,9	13,4
2001	8,4	6,0	14,4
2002	10,3	5,4	15,7
2003	10,5	4,8	15,3
2004	10,3	4,1	14,4
2005	10,3	3,3	13,6
2006	9,9	3,6	13,5

**Kaynak:** TÜİK, 2007a

Açık işsizlik oranı ile eksik istihdam oranını birlikte düşünecek olursak, Türkiye'deki atıl işgücü oranının %17.1 ile %12.9 arasında dalgalandığını görüyoruz.

Aynı dönemler için Avrupa Birliği ve OECD ülkeleri ile dünyanın bölgelere göre işsizlik oranları Tablo: 13 ve 14'te verilmiştir.

Tablo: 13'teki veriler, Türkiye'nin işsizlik oranlarının artışı ile Avrupa Birliği-15 ve OECD Avrupa ülkelerinin işsizlik oranlarının artışının farklı dönemlere denk geldiğini göstermektedir. Türkiye'de 2002, 2003 ve 2004'te %10'nun üzerinde olan işsizlik oranları, Avrupa Birliği-15 ve OECD Avrupa ülkelerinde 1993-96 yılları arasında görülmüş, ilerleyen yıllarda bu iki bölgedeki işsizlik oranları düşmüştür. Ancak buralardaki işsizlik oranları 1993-1996 dönemine göre bir düşüş eğilimi gösterse de hala yüksek bir oranda seyretmektedir.

TABLO 13: AB VE OECD ÷lkelerinde işsizlik oranları (%)

Yıllar	Avrupa Birlięi-15	OECD Avrupa	Toplam OECD	Türkiye
1990	8,1	8,0	6,1	8,0
1993	10,0	10,2	7,8	8,9
1994	10,4	10,5	7,7	8,6
1995	10,1	10,1	7,3	7,6
1996	10,1	10,0	7,2	6,6
1997	9,8	9,6	6,9	6,8
1998	9,3	9,1	6,8	6,9
1999	8,5	8,8	6,6	7,7
2000	7,6	8,3	6,2	6,5
2001	7,2	8,2	6,4	8,4
2002	7,6	8,5	6,9	10,3
2003	7,9	8,8	7,1	10,5
2004	8,0	8,8	6,9	10,3
2005	8,3	8,6	6,6	10,3

*Kaynak:* OECD, 2005 ve 2007

Tablo 14: Dünya genelinde bölgelere göre gsyih, işsizlik ve istihdam oranları (%)

	GSYİH BÜYÜME ORANI (%)			İŞSİZLİK ORANI (%)		İSTİHDAM ORANI (%)				
	2003	2004	2005	2006	2003	2004	2005	2006	2004	2006
Dünya	3,9	5,1	4,9	5,2	6,3	6,3	6,4	6,3	61,8	61,4
Gelişmiş Ekonomiler ve AB	2,1	3,3	2,5	3,0	7,4	7,1	6,8	6,2	56,0	56,7
Merkezi ve Doğu Avrupa (AB hariç)	7,0	8,2	6,4	6,3	8,4	9,5	9,4	9,3	51,6	53,0
Doğu Asya	7,9	8,7	9,2	9,2	3,3	3,7	3,5	3,6	76,4	71,6
Güneydoğu Asya ve Pasifik	4,8	6,1	5,8	5,4	6,5	6,2	6,6	6,6	66,7	66,1
Güney Asya	6,9	7,1	8,2	7,9	4,8	4,7	5,2	5,2	56,1	56,5
Latin Amerika ve Karayipler	1,8	5,5	4,3	4,7	9,3	7,4	8,1	8,0	56,0	60,3
Ortadoğu ve Kuzey Afrika	5,9	5,4	5,5	6,1	11,7	13,1	12,3	12,2	47,3	47,3
Sahra Altı Afrika	3,5	5,4	5,6	4,8	10,0	9,9	9,7	9,8	65,6	67,0
Türkiye	5,8	8,9	7,4	6,1	10,5	10,3	10,3	9,9	43,7	43,2

**Kaynak:** ILO, 2005, 2006 ve 2007

TÜİK, 2007a

**NOT:** Türkiye'nin dışındaki verilerde 2006 yılı, başlangıç değerlerine dayalıdır.

Dünya geneli ve bölgelere göre işsizlik oranlarının verildiği Tablo: 14'e göre Türkiye'nin işsizlik oranı, Ortadoğu ve Kuzey Afrika Bölgesi ile Sahra Altı Afrika Bölgesi değerlerine daha yakındır; hem dünya ortalamasının hem de bir çok bölgenin üstündedir. Ancak büyüme ve istihdam ilişkisinin kurulamaması, sadece Türkiye'ye özgü değildir. ILO'nun 2007 yılında yayınladığı rapora göre ne dünya ortalamasında ne de bölgelerde, büyümeye koşut bir istihdam artışı sağlanamamıştır. Örneğin 1996-2006 arasında dünya ortalaması reel büyüme oranı %4.1 iken; istihdam artışı %1.6 ile sınırlı kalmıştır.

Her iki tablodaki verilere göre Türkiye'deki açık işsizlik oranları, hem gelişmiş kapitalist ülkelerin hem de dünya ortalamasının çok üzerindedir. Üstelik Türkiye'deki işsizlik oranının çok yüksek olduğu bu son yıllar (daha önce de vurgulandığı gibi) son derece yüksek bir büyüme temposunun yaşandığı yıllardır.

Gerek dünya ortalaması gerekse gelişmiş kapitalist ülkelerin büyüme oranları, Türkiye'ye kıyasla düşük olmasına rağmen; istihdam oranları yüksektir<sup>7</sup>.

Gerek Türkiye'de gerekse dünyanın diğer bölgelerinde işsizlik konusunda en önemli sorunlardan birisi de 15-24 yaş aralığını kapsayan genç işsizlik oranının yüksekliğidir.

Türkiye'de 1988 yılında %17.5 olan genç işsizlik oranı, dönem sonuna kadar %6.9'luk bir artışla 2006 yılına gelindiğinde %18.7 olarak gerçekleşmiştir. (TÜİK, 2007c) Diğer işsizlik göstergelerinde olduğu gibi burada da Türkiye'nin oranı, dünya ortalamasının üzerindedir. Ancak Doğu Asya bölgesi hariç dünyanın hiçbir bölgesinde genç işsizlik oranı, %10'un altına düşmemiştir (Tablo: 15).

**Tablo 15: Dünya genelinde bölgelere ve cinsiyete göre genç işsizlik oranları (%)**

	2003			2004		
	Toplam	Kadın	Erkek	Toplam	Kadın	Erkek
Dünya	13,3	13,1	13,5	13,1	12,9	13,2
Gelişmiş Ekonomiler ve Avrupa Birliği	14,6	13,9	15,2	14,2	13,6	14,6
Merkezi ve Doğu Avrupa (AB dışı)	16,8	17,1	16,5	16,0	17,0	15,1
Doğu Asya	7,0	5,8	8,1	7,0	5,8	8,1
Güneydoğu Asya ve Pasifik	14,9	15,9	14,1	14,7	15,8	13,9
Güney Asya	11,0	11,8	10,7	10,9	11,6	10,6
Latin Amerika ve Karayipler	18,8	23,1	16,0	17,6	21,7	14,9
Ortadoğu ve Kuzey Afrika	21,3	24,2	20,0	21,3	24,2	20,0
Sahra Altı Afrika	18,3	16,4	19,8	18,4	16,4	19,9
Türkiye	20,5	18,9	21,4	19,7	18,8	20,1

*Kaynak:* ILO, 2005

Yine hem Türkiye hem dünya ortalaması hem de bölgeler için ortak olan bir başka özellik, erkek ve kadın genç işsizlik oranlarının, derin uçurumlar içermemesidir.

<sup>7</sup> Dünya Bankası'nın yayınladığı Türkiye İşgücü Piyasası Raporu'na göre Türkiye'nin istihdam oranlarına dair belirlenen Lizbon Hedefi'ne ulaşmak için 2010 yılına kadar 14 milyon iş oluşturması gerekmektedir. Ancak GSYİH ve istihdam büyüme oranlarının mevcut eğilimleri, bu tarihe kadar yalnızca 1.5 milyon iş yaratılacağını göstermektedir. (WB, 2006: 11)

İşsizliğin durumunun dünyadaki verilerle karşılaştırmasını bitirip tekrar Türkiye'deki işsizliğin yapısına dönecek olursak, şu özellikleri de vurgulamak gerekmektedir.

Eğitim durumuna göre işsizleri incelediğimizde, hiçbir eğitim almayanlar ile en fazla ilköğretim veya dengi meslek eğitimi alanların oranlarında bir gerileme olduğunu; ancak bu grubun, 2006 yılı itibariyle toplam işsizlerin %60.0'ını oluşturduğunu söyleyebiliriz. Lise veya dengi eğitim alanlar ile yüksekokul veya fakülte mezunu olanların oranı ise artış içindedir ve 2006 yılı için toplam işsizlerin %40.1'ini oluşturmaktadır. (TÜİK, 2006c). Buradan, vasıflı emeğin<sup>8</sup> yedek işgücü ordusunun önemli bir bileşeni haline geldiğini söylemek mümkündür. Ercan'ın (2006) da ifade ettiği gibi kapitalizmde genel olarak emek gücüne ama artan rekabetle birlikte daha nitelikli emek gücüne ihtiyaç vardır.

Eğitim durumuna göre işsizlerin cinsiyetler açısından farklılıkları ise birbirinin tam tersi özellikler göstermektedir. 2006'da kadın işsizlerin yaklaşık %60'ı lise veya üstü eğitim almış kesimden oluşurken; erkek işsizlerin yaklaşık %67'si en fazla ilköğretim eğitimi almış olanlardan oluşmaktadır. (TÜİK, 2007c)

İşsiz kesimin yaş dağılımına baktığımızda çok yüksek bir oranın (2006 yılı itibariyle %70.6'sı) 35 yaşından küçüklerden oluştuğunu görüyoruz. Bu grubun yaklaşık yarısı ise genç işsizlik tanımı kapsamındaki 15-24 yaş aralığını kapsayan gençlerden oluşmaktadır. (TÜİK, 2007c).

Yaş ve eğitim durumunu birlikte düşündüğümüzde, eğitilmiş genç işsizlik oranının çok yüksek olduğunu, kadınların bundan daha fazla etkilendiğini ve bu eğilimin giderek arttığını görmekteyiz. Mustafa Sönmez (2002:35), özellikle kriz dönemlerinde eğitilmiş gençlerin çok büyük yaralar aldığını belirterek şu tespitleri yapmaktadır:

“Kriz öncesinde, 2000'de %22 olarak belirlenen eğitilmiş genç işsizlik oranı, 2001'de hem yeni istihdam alanlarının açılmaması hem de işi olanların işten çıkarılmalarıyla hızla tırmandı ve 2001 ortalaması %26'ya yaklaştı. Özellikle İstanbul'da finans, reklam, medya, ithalat sektörlerinde büyük bir beyaz yakalı işsizliği yaşandı. 2002'de de etkisini sürdüren bu kategorideki işsizlik, birinci çeyrekte %30'a yaklaşmış görünürken, kentlerde %31'e merdiven dayadı”.

2006 yılı itibariyle işsiz kesimin %62.2'si 1 yıldan az, %17.6'sı 1-2 yıl arası, %9.4'ü 2-3 yıl arası ise %8.4'ü 3 yıldan fazla süredir işsizdir. (TÜİK, 2007c)

#### 4- TEMEL ÇALIŞMA GÖSTERGELERİ

İşgücü piyasaları açısından bir diğer tartışma da istihdam, üretim, verimlilik ve ücretler arasındaki ilişkidir. Bağımsız Sosyal Bilimciler (2005: 17), 1980 sonrası

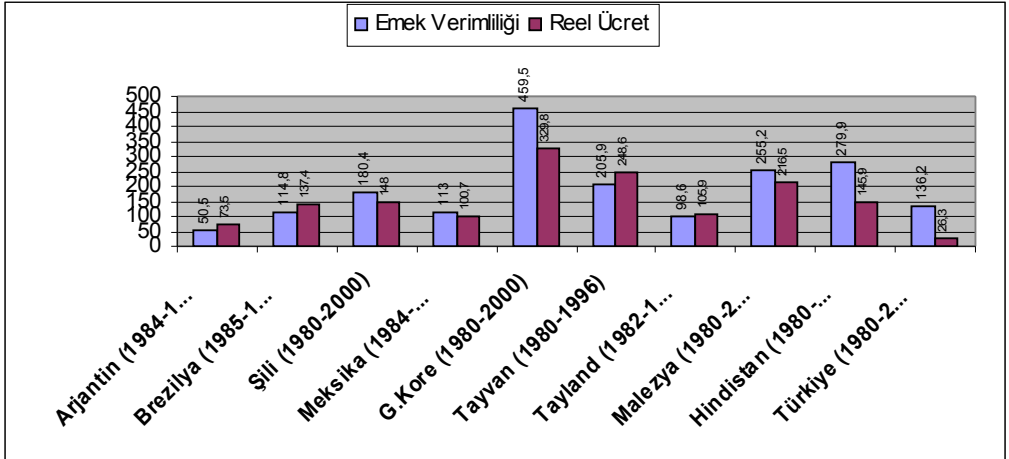
<sup>8</sup> Neo-liberal eğitim ekonomisi, eğitim ve istihdam politikaları, küreselleşme sürecinin eğitimle bağlantıları hakkında detaylı bir okuma için Ercan'ın (1998, 2006 ve 2007) çalışmaları incelenebilir.

Türkiye ekonomisinde ücret ile üretkenlik artışları arasındaki ilişkinin giderek koştüğünü<sup>9</sup>, UNCTAD raporlarına dayanarak tespit etmekte ve diğer çevre ekonomilerinin de yer aldığı bir şekilde açıklamaktadırlar.

Şekil: 9'da, emek verimliliği ve ücretler için 1980 yılı baz alınmış ve 2000 yılındaki değerleriyle karşılaştırma yapılmıştır. Hesaplamalara göre 2000 yılında Türkiye'de emek verimliliği 136.2'ye ulaşmışken, ücretler 26.3'e gerilemiştir<sup>10</sup>.

Bağımsız Sosyal Bilimciler (2005: 18), bu gözlemlerin, ülkemizde verimlilik artsa da bunun bölüşüme yansımadığını, başka bir değişle ücretle çalışanların refahını aynı ölçüde arttırmadığını ortaya koyduğunu ve Türkiye'nin benzeri ülke grubunda en ciddi bozulma yaşayan ülkelerin başına geldiğini ifade etmektedirler.

**Şekil 9: Çevre ülkelerinde verimlilik ve dolar cinsinden reel ücret gelişmeleri (başlangıç yılı endeks değeri: 100)**



**Kaynak:** Bağımsız Sosyal Bilimciler, 2005: 18.

1980-2000 arası bu eğilimin, 2000'den sonra da sürdüğünü söylemek mümkündür. Tablo: 16'da yer alan özel imalat sanayisine ait göstergeler, 1997=100 sabitiyle ifade edilmektedir<sup>11</sup>.

<sup>9</sup> Bu konuyla ilgili 1950'den itibaren yaşanan gelişmeleri inceleyen bir çalışma için bkz: Yeldan, 2003: 67-104.

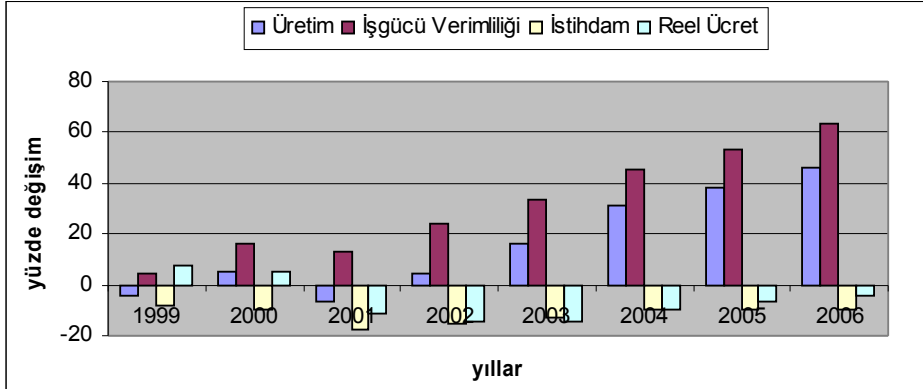
<sup>10</sup> Bağımsız Sosyal Bilimciler (2005: 18), kaynak metindeki reel ücret kıyaslamasının reel döviz kuru hareketleri dolayısıyla sağlıklı olmayabileceğini; yine de bir eğilimi yansıtmaya açısından anlamlı olduğunu vurgulamaktadırlar.

<sup>11</sup> 2000-2005 yılları arası imalat sanayinin, hem toplamdaki görünümü hem de kamu sektörü-özel sektör farklılıkları hakkında ayrıntılı bilgi için bkz: Bağımsız Sosyal Bilimciler, 2005: 17-20 ve 2006: 26-28.

**Tablo 16: Özel imalat sanayi temel çalışma göstergeleri (1997=100)**

	Üretim	İstihdam	İşgücü Verimliliği	Reel Ücret (TEFE/ÜFE)	Reel Ücret (TÜFE)
1999	95,9	91,7	104,6	126,3	107,2
2000	105,3	90,3	116,6	127,4	104,9
2001	93,2	82,5	113,0	100,3	89,0
2002	104,8	84,4	124,2	94,4	85,3
2003	116,3	87,0	133,7	97,7	85,8
2004	131,2	90,1	145,6	103,1	89,9
2005	138,2	90,2	153,2	109,0	93,0
2006	146,4	89,9	163,1	112,2	95,5

*Kaynak:* TİSK, 2007

**Şekil 10: Özel imalat sanayi temel çalışma göstergeleri (1997=100)**

*Kaynak:* TİSK, 2007

Tablo ve şekilden izlenebileceği gibi verimlilik yer yıl, üretim ise 1999 ve 2001 yılları hariç geri kalan yıllarda sürekli pozitif değerler olarak ilerlemiştir. Buna karşın istihdam her yıl, reel ücret ise 1999 ve 2000 yılları hariç geri kalan yıllarda negatif değerler almıştır.

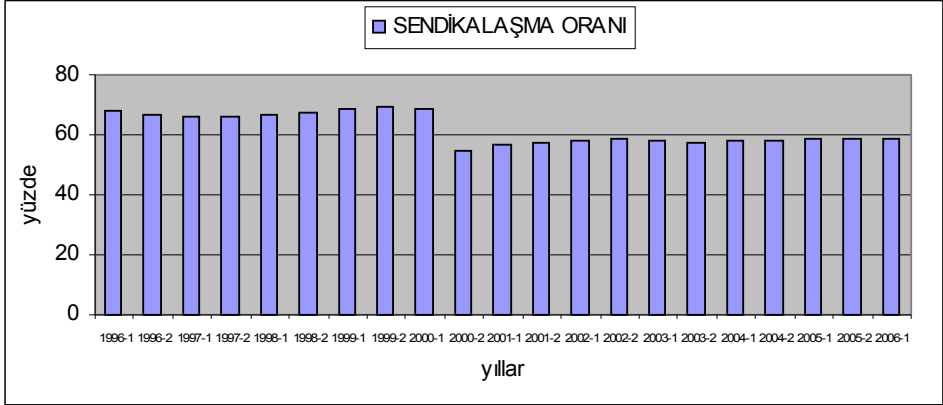
1999'dan 2006'ya üretim %53,1, işgücü verimliliği %55,9 artarken; istihdam %2, reel ücret %10,9 gerileme göstermiştir. Tahmin edilebileceği gibi bu oranlardaki değişimler, 2001 krizinde daha büyük miktarlarda gerçekleşmiştir<sup>12</sup>.

Ücretler aleyhine gelişen bu değişimde, sendikalaşma oranında ve toplu sözleşme kapsamındaki işçi sayısında yaşanan düşüşün de çok önemli etkisi

<sup>12</sup> Sönmez'in (2003: 103) yaptığı hesaplamalara göre 2001 krizinde reel ücretler, dolar bazında (1997 bazına göre) 100'den 70'e düşmüştür.

vardır. Sendikalaşma oranlarındaki değişimi Çalışma ve Sosyal Güvenlik Bakanlığı'nın (ÇSGB) yayınladığı istatistiklere göre grafiğe dökülecek olursak, aşağıdaki şekli elde ederiz<sup>13</sup>.

**Şekil 11: 1996'dan 2006'ya sendikalaşma oranları (%)**



**Kaynak:** ÇSGB, 2007a

Grafiğin oluşturulmasında, 2006 yılı için Ocak ayı verileri, diğer yıllar için Ocak-Temmuz ayları ortalaması alınmıştır. Şekil:11'de görüldüğü gibi, geçtiğimiz on yıl içinde sendikalaşma oranı, önemli bir gerileme yaşanmıştır. Ocak 1996'da %67.84 olan sendikalaşma oranı, Ocak 2006'ya gelindiğinde %58.71 olarak gerçekleşmiş; yani dönem boyunca %13.5'lik bir düşüş yaşanmıştır. (ÇSGB, 2007a)

Bu değişimlerden yola çıkarak şöyle bir sonuca ulaşmak mümkündür: Bu dönem boyunca sanayi sektörü daha yüksek bir üretim düzeyi tutturmayı, daha az işçiyi daha fazla çalıştırıp, daha az reel ücret ödeyerek başarabilmiştir. Bu üretim artışı, işçi verimliliğindeki artışla sağlanırken işgücü maliyetinin devamlı baskı altında tutulması sonucu ekonomik büyüme işçilerin refahına bir katkı sağlamadığı gibi reel alım gücünü de azaltmış, yoksulluğu artırmıştır. (Bağımsız Sosyal Bilimciler, 2005: 20).

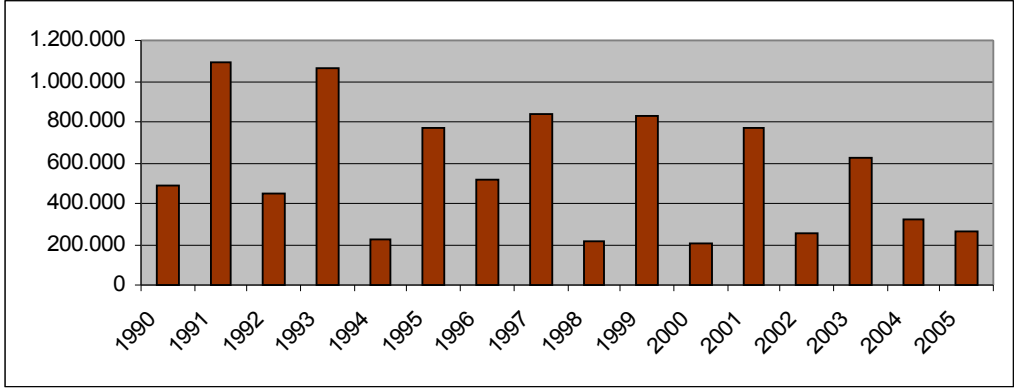
Ancak bu gerileme, ücretlerdeki aşınmayı tek başına açıklamamaktadır. Çünkü reel ücretlerdeki gerileme, sendikalaşma oranının yanında toplu sözleşme kapsamındaki düşüş de incelenirse anlamlı olacaktır.

Şekil: 12 ve 13, 1990'dan 2005'e toplu sözleşme kapsamındaki işçi sayısındaki değişimleri<sup>14</sup> miktar olarak vermektedir.

<sup>13</sup> Toplam işçi ve sendikalı işçi sayılarının işkollarına göre ayrıntılı bir dökümü için bkz: ÇSGB, 2007b ve 2007d



Şekil 12: Toplu iş sözleşmelerinin kapsadığı işçi sayısı (her yıl için)

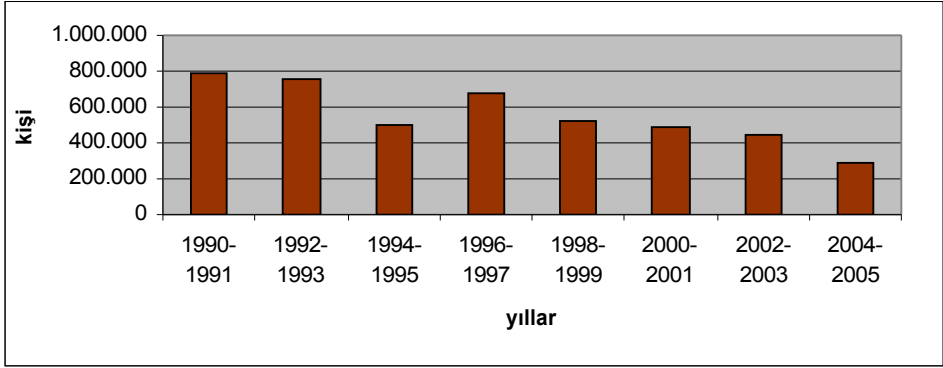


**Kaynak:** ÇSGB, 2007c

Şekil 12'de görüldüğü gibi toplusözleşme hakkı olan işçi sayısı, yıldan yıla dalgalanmalar göstererek düşmüştür. 1990'da toplusözleşme kapsamındaki işçi sayısı, 438.852 iken 1991'de 1.089.549 kişiye yükselmiş; ertesini yıl 450.906'ya gerilemiştir. Verilerde böyle bir iniş-çıkış yaşanmasının nedeni, toplusözleşmelerin iki yıllık dönemler için yapılmasıdır (ÇSGB, 2007c). Dolayısıyla son 15 yılın iki yıllık toplamalarının ortalamalarıyla bir değerlendirme yapacak olursak, daha gerçekçi sonuçlara ulaşırız.

<sup>14</sup> Toplu iş sözleşmesi kapsamı ile ilgili Çalışma ve Sosyal Güvenlik Bakanlığının adresindeki veriler, 1996 yılından sonrasını kapsamaktadır. (Erişim Adresi: [http://www.calisma.gov.tr/istatistik/cgm/yillar\\_tis.htm](http://www.calisma.gov.tr/istatistik/cgm/yillar_tis.htm)). 1989-1996 yılları arası dönem için bkz: (Erişim Adresi: <http://www.tisk.org.tr/gostergeler.asp?id=519#1>)

**Şekil 13: Toplu iş sözleşmelerinin kapsadığı işçi sayısı (iki yıllık ortalamalar için)**



*Kaynak:* ÇSGB, 2007c

Şekil: 13'ten de fark edildiği üzere, iki yıllık toplamaların ortalamasına göre (1996-97 yılı hariç) toplu sözleşme kapsamındaki işçi sayısı, dönem boyunca istikrarlı bir düşüş göstermektedir. 1990-1991 yılında toplu sözleşme kapsamındaki işçi sayısının ortalaması 786.566 iken, 2004-2005 yılının ortalaması 292.242'dir. (ÇSGB, 2007c) Yani dönem başında toplu sözleşmeden yararlanan işçi sayısı, dönem sonundakinin 2.5 katından daha fazladır.

## SONUÇ

Bu çalışmada Türkiye ile ilgili kullanılan veriler, büyük çoğunlukla Türkiye İstatistik Kurumu ve Devlet Planlama Teşkilatı kaynaklarına dayanmaktadır. Bu yüzden ihtiyatlı yaklaşmak gerekse de bir çok konuda en azından eğilim vermesi açısından önemlidir.

Buraya kadar aktarılan verilerden Türkiye işgücü piyasasının özellikleri ile ilgili şu tespitleri yapmak mümkündür:

İşgücüne katılım ve istihdam oranları düşüktür ve bu oranların değişimi, GSYİH büyüme hızıyla paralellik göstermemektedir.

İstihdamdaki nüfusun çoğunluğu üretken sektörlerde (sanayi) değil, üretken olmayan sektörlerde (hizmetler) yoğunlaşmıştır.

Eğitim seviyesi geri, çalışma süresi uzun ve çalışma yaşı açısından genç bir görünüm sergilemektedir.

Kayıtdışı çalışma oranı fazladır, sosyal güvenlik uygulamaları yeterli değildir.

İşsizlik oranı yüksek olduğu gibi, dünya ortalamasının da üzerindedir. Gençler, işsizlikten en çok etkilenen kesimi oluşturmaktadır.

İşsizlik içinde eğitilmiş kesimin oranı, artan bir eğilim izlemekte; bu durumu kadınlar açısından çok daha yüksek oranlara ulaşmaktadır.

Üretim ve verimlilik artarken, sendikalaşma oranı ve toplu sözleşme kapsamındaki işçi sayısının azalmasının da etkisiyle, istihdam ve reel ücretlerde gerileme yaşanmaktadır.

İşgücü piyasası, kent ve kırsal açılarından büyük farklılıklar göstermekte; ikili yapısını korumaktadır.

İstihdamın yarıya yakını, yasal çalışma süresinin üzerinde faaliyet göstermekte ve 40 saatten fazla çalışanların oranı artmaktadır.

Şenses'in (2003: 151-152) yaptığı çalışmada, işgücü piyasası dönüşümünü tamamlamış ülkeler şöyle belirtilmektedir:

“Nüfus artışlarının ve iç göçlerin istikrara kavuştuğu, ana sektörler arasındaki verimlilik ve ücret farklılıklarının azaldığı, açık işsizlik ve eksik istihdamın birlikte oluşturduğu işgücü fazlasının toplam işgücünün %10'unun altında kaldığı, işgücüne katılım oranlarının yüksek olduğu ve bu konuda toplumsal cinsiyet açısından büyük farkların bulunmadığı, işgücünün ortalama eğitim düzeyinin yüksek olduğu, kurumsal düzlemde de sendikal örgütlenmenin önünde engellerin bulunmadığı, işçi ve işveren kesimlerinin arasındaki ilişkilerin karşılıklı güven ve yasal güvenceler esasına dayandığı, kapsamlı bir sosyal güvenlik sisteminin işlerlik kazandığı ve bütün bunların demokratik kurum ve kuruluşların temelini oluşturduğu demokratik bir ortamda geliştiği ülkeler”.

Yukarıdaki ölçütleri temel alacak olursak, (bu çalışmada incelenen bölümler itibarıyla), Türkiye işgücü piyasasının, dönüşümünü tamamlamaktan uzak ve bir çevre ekonomisi olarak küreselleşme sürecinin etkilerini büyük oranda barındıran özelliklere sahip olduğu ifade edilebilir.

## KAYNAKÇA

BAĞIMSIZ SOSYAL BİLİMCİLER (2005), '2005 Başında Türkiye'nin Ekonomik ve Siyasal Yaşamı Üzerine Değerlendirmeler'

Erişim adresi:

[http://www.bagimsizsosyalbilimciler.org/Yazilar\\_BSB/BSB2005Mart.pdf](http://www.bagimsizsosyalbilimciler.org/Yazilar_BSB/BSB2005Mart.pdf)

Erişim Tarihi: 05.05.2007

BAĞIMSIZ SOSYAL BİLİMCİLER (2006), 'İMF Gözetiminde On Uzun Yıl, 1998-2008: Farklı Hükümetler, Tek Siyaset'

Erişim Adresi:

[http://www.bagimsizsosyalbilimciler.org/Yazilar\\_BSB/BSB2006\\_Final.pdf](http://www.bagimsizsosyalbilimciler.org/Yazilar_BSB/BSB2006_Final.pdf)

Erişim Tarihi: 05.05.2007

BULUTAY, TUNCER (2001), *İşgücü Piyasası Açısından Kayıtdışı Ekonomi*, DİE Yayınları, Yayın No: 2486, Ankara.

ÇSGB (2007a), 'İşçi Sayısı ve Sendikalaşma Oranları'

Erişim Adresi: [http://www.cs.gb.gov.tr/istatistik/cgm/sendikalasma\\_oranlari.htm](http://www.cs.gb.gov.tr/istatistik/cgm/sendikalasma_oranlari.htm)

Erişim Tarihi: 24.05.2007

ÇSGB (2007b), *Çalışma Hayatı İstatistikleri: 2005*, Çalışma ve Sosyal Güvenlik Bakanlığı Yayınları, Yayın No: 31, Ankara.

ÇSGB (2007c), 'Yıllar İtibariyle Bağtlanan Toplu İş Sözleşmeleri'

Erişim Adresi: [http://www.cs.gb.gov.tr/istatistik/cgm/yillar\\_tis.htm](http://www.cs.gb.gov.tr/istatistik/cgm/yillar_tis.htm)

Erişim Tarihi: 24.05.2007

ÇSGB (2007d), '2821 Sayılı Sendikalar Kanunu Gereğince; İşkollarındaki İşçi Sayıları ve Sendikaların Üye Sayılarına İlişkin 2007 Ocak Ayı İstatistikleri Hakkında Tebliğ' Erişim Adresi: [http://www.cs.gb.gov.tr/CGM/01-2007\\_2821\\_istatistik.htm](http://www.cs.gb.gov.tr/CGM/01-2007_2821_istatistik.htm)

Erişim Tarihi: 24.05.2007

DİE (2003), 'Hanehalkı İşgücü Anketi 09.12.2005 Sonuçları'

Erişim adresi:

<http://www.die.gov.tr/TURKISH/SONIST/ISGUCU/091204/09120413.html>

Erişim tarihi: 22.05.2007

DİE (2005), 'Hanehalkı İşgücü Anketi 26.12.2005 Sonuçları'

Erişim adresi:

[http://www.die.gov.tr/TURKISH/SONIST/ISGUCU/T14\\_261205.XLS](http://www.die.gov.tr/TURKISH/SONIST/ISGUCU/T14_261205.XLS)

Erişim tarihi: 22.05.2007

DPT (2005), *Ekonomik ve Sosyal Göstergeler: 1950-2004*, DPT Yayınları, Ankara.

DPT (2007a), 'Temel Göstergeler (Ekonomik Gelişmeler)'

Erişim Adresi: <http://ekutup.dpt.gov.tr/tg/index.asp?yayin=eg&yil=0&ay=0>

Erişim Tarihi: 22.05.2007

DPT (2007b), 'Temel Göstergeler (Temel Ekonomik Göstergeler)'

Erişim Adresi: <http://ekutup.dpt.gov.tr/tg/index.asp?yayin=eg&yil=0&ay=0>

Erişim Tarihi: 22.05.2007

DPT (2007c), 'Temel Göstergeler (Temel Ekonomik Göstergeler)'

Erişim Adresi: <http://ekutup.dpt.gov.tr/tg/index.asp?yayin=teg&yil=0&ay=0>

Erişim Tarihi: 22.05.2007

ERCAN, FUAT (1998), *Eğitim ve Kapitalizm*, Bilim Yayıncılık, İstanbul.

ERCAN, FUAT (2006), 'Eğitim ve İstihdam Politikalarına Toplu Bakış'

Erişim Adresi: [http://www.sendika.org/yazi.php?yazi\\_no=6197](http://www.sendika.org/yazi.php?yazi_no=6197)

Erişim Adresi: 01.06.2007

ERCAN, FUAT (2007), 'Küreselleşmenin Eğitimle Bağlantıları'

Erişim Adresi: <http://fuatercan.wordpress.com/tag/soylethiler/>

Erişim Tarihi: 01.06.2007

ILO (2005), 'Global Employment Trends'

Erişim Adresi:

<http://www.ilo.org/public/english/employment/strat/download/get05en.pdf>

Erişim Tarihi: 26.05.2007

ILO (2006), 'Global Employment Trends'

Erişim Adresi:

<http://www.ilo.org/public/english/employment/strat/download/getb06en.pdf>

Erişim Tarihi: 26.05.2007

ILO (2007), 'Global Employment Trends'

Erişim Adresi:

<http://www.ilo.org/public/english/employment/strat/download/getb07en.pdf>

Erişim Tarihi: 26.05.2007

LORDOĞLU, KUVVET VD. (1999), *Çalışma İktisadi*, Beta Basım Yayım Dağıtım, İstanbul.

OECD (2005), 'Employment Outlook'

Erişim adresi: <http://www.oecd.org/dataoecd/36/30/35024561.pdf>

Erişim tarihi: 26.05.2007

OECD (2007), 'Standardised Unemployment Rate'

Erişim adresi:

<http://stats.oecd.org/WBOS/Default.aspx?QueryName=251&QueryType=View>

Erişim tarihi: 26.05.2007

ONARAN, ÖZLEM(2007), 'İşsizlik ve Alternatif Politikalar'

Erişim Adresi:

[http://www.bagimsizsosyalbilimciler.org/Yazilar\\_Uye/Onaran\\_Mayis07.pdf](http://www.bagimsizsosyalbilimciler.org/Yazilar_Uye/Onaran_Mayis07.pdf)

Erişim Tarihi: 01.06.2007

ÖZUGURLU, METİN (2005), *Anadolu'da Küresel Fabrikanın Doğuşu*, Halkevleri Emek Çalışma

Merkezi Bilimsel Yayınlar: 1, İstanbul

SÖNMEZ, MUSTAFA (2002), *100 Göstergede Kriz ve Yoksullaşma*, İletişim Yayınları, İstanbul.

ŞENSES, FİKRET (2003), 'Neoliberal Ekonomi Politikaları, İşgücü Piyasaları ve İstihdam', *Petrol-İş*

*Yıllığı: 2000-2003*, Petrol-İş Yayını: 85, İstanbul.

TİSK (2007), 'Özel İmalat Sanayii Temel Çalışma Göstergeleri'

Erişim Adresi: <http://www.tisk.org.tr/gostergeler.asp?id=528>

Erişim Tarihi: 24.05.2007

TÜİK (2007a), 'Özet Tablolar (İşgücü Durumu)'

Erişim Adresi: <http://www.tuik.gov.tr/isgucu/Isdurumu.do>

Erişim Tarihi: 22.05.2007

TÜİK (2007b), 'İşgücüne Dahil Olmayanlar Tabloları'

Erişim Adresi: <http://www.tuik.gov.tr/isgucu/Haric.do>

Erişim Tarihi: 22.05.2007

TÜİK (2007c), 'İşsiz Tabloları'

Erişim Adresi: <http://www.tuik.gov.tr/isgucu/Issiz.do>

Erişim Tarihi: 22.05.2007

TÜİK (2007d), 'İstihdam Tabloları'

Erişim Adresi: <http://www.tuik.gov.tr/isgucu/Istihdam.do>

Erişim Tarihi: 22.05.2007

TÜİK (2007e), 'Hanehalkı İşgücü Anketi 20.12.2006 Sonuçları', Sayı: 201.

Erişim Adresi:

<http://www.die.gov.tr/TURKISH/SONIST/ISGUCU/isgucu.html>

Erişim Tarihi: 22.05.2007

YELDAN, ERİNÇ (2003), *Küreselleşme Sürecinde Türkiye Ekonomisi*, İletişim Yayınları, İstanbul.

WB (2006), 'Turkey Labor Market Study'

Erişim Adresi:

[http://siteresources.worldbank.org/INTTURKEY/Resources/361616-1144320150009/Labor\\_Study.pdf](http://siteresources.worldbank.org/INTTURKEY/Resources/361616-1144320150009/Labor_Study.pdf)

Erişim Tarihi: 26.05.2007